

ABRA Software a.s.

# ABRA online

ÚVOD .....	2
ABRA online - úvod .....	1
ČÁST 1 .....	2
ABRA online - připojení do vzdálené aplikace z prostředí OS MS Windows .....	1
ČÁST 2 .....	11
ABRA online - připojení do vzdálené aplikace z prostředí OS Mac .....	12
ČÁST 3 .....	15
ABRA online - připojení z internetového prohlížeče .....	16
ČÁST 4 .....	22
ABRA online - přístup k e-mailové aplikaci .....	23
ČÁST 5 .....	26
ABRA online - instalace certifikátu .....	27
ČÁST 6 .....	42
ABRA online - přístup k šablonám výkazů pomocí vzdálené aplikace z prostředí MS Windows .....	43

# ÚVOD

## ABRA online - úvod

Systém ABRA nemusíte provozovat na vlastních serverech, ale můžete je s mnoha výhodami provozovat jako cloudové řešení na platformě ABRA online na vlastních serverech dodavatele. Za všechny výhody tohoto řešení zmíníme několik nejdůležitějších:

Není třeba investovat do vlastních výkonných serverů

Nepotřebujete drahou práci správce systému

Budete mít zajištěn nepřetržitý dohled nad servery i aplikací, vyřešeno pravidelné zálohování atd., aniž byste se o to museli jakkoliv starat

a to vše s maximální dostupností systému (99,99%) kdykoliv a odkudkoliv, vysokou bezpečností dat (nepřetržitý dohled nad technikou i aplikací, několikanásobné zálohování, důkladné šifrování, abyste data viděli jen vy) atd..

Při provozu v prostředí ABRA online nemusíte řešit nic z problematiky týkající se instalace systému, provádění jeho aktualizací, update, ale nemusíte řešit ani zálohování, péči o HW atd.

# ČÁST 1

PŘÍSTUP Z OS WINDOWS

# ABRA online - připojení do vzdálené aplikace z prostředí OS MS

## Windows

### ÚVOD

Do prostředí ABRA online je možné přistupovat různým způsobem - odkudkoli pomocí internetového prohlížeče nebo přímo z prostředí operačního systému.

Tato kapitola popisuje připojení k systému ABRA online přímo z prostředí operačního systému MS Windows.

Je sepsána pro Windows 10, nicméně obdobný postup platí i pro nižší Windows 7, 8.1.

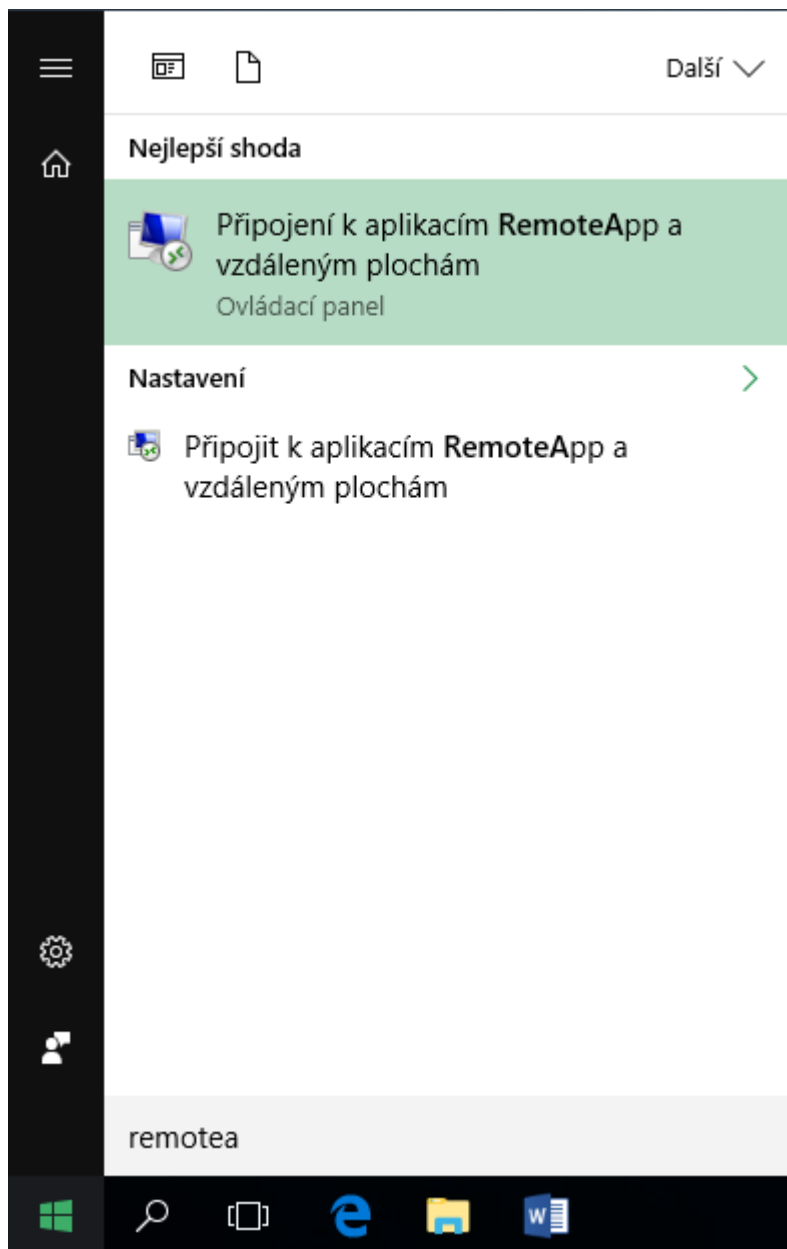
U Windows XP není třeba žádný speciální postup - zde jen stačí provést update podle systémových požadavků na provoz ABRA online pro Win XP a poté použít postup [Abra online - připojení z internetového prohlížeče](#).

### POŽADAVKY

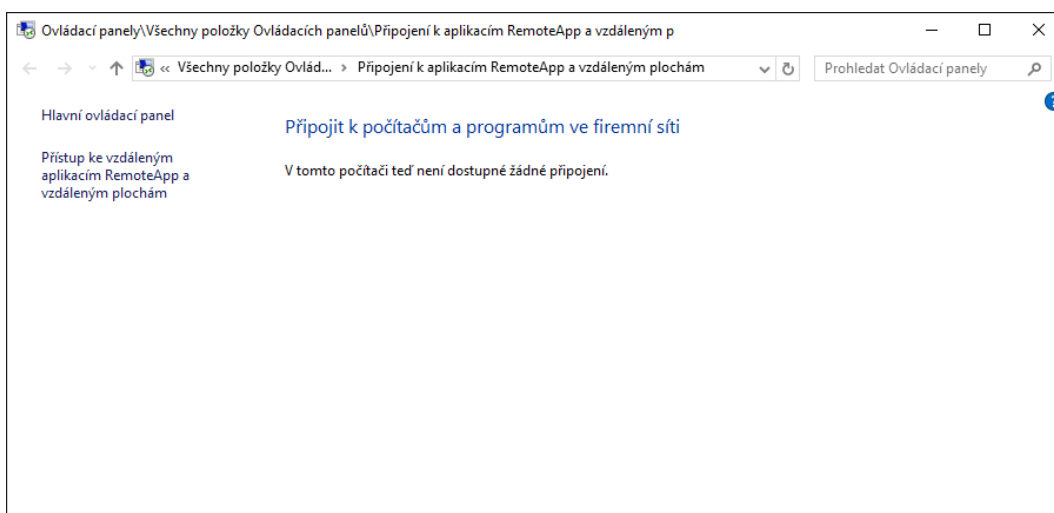
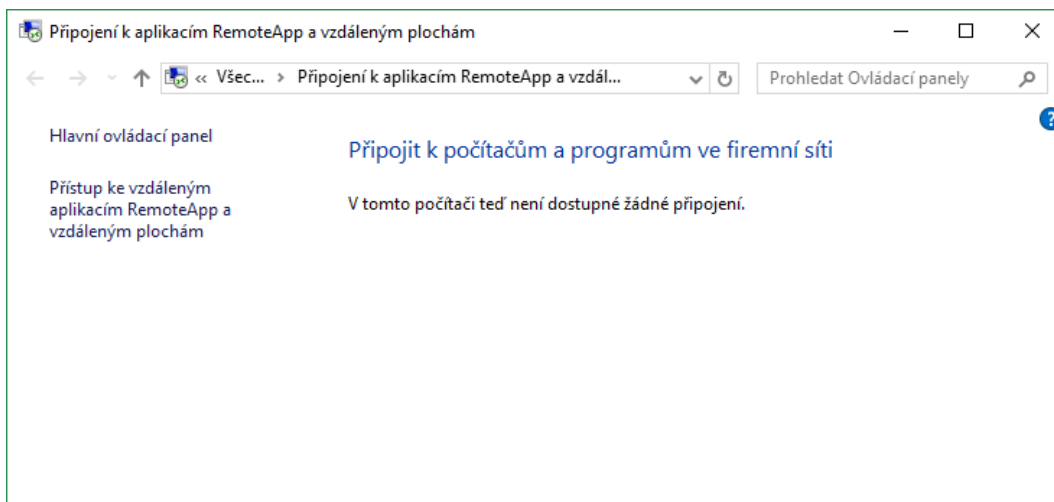
Pro správnou funkčnost je nutné dodržet systémové požadavky provozu ABRA online. Odkaz na popis systémových požadavků pro spuštění ABRA online naleznete na portálu platformy ABRA online [online.abra.eu](http://online.abra.eu), viz [Systémové požadavky](#) nebo na webových stránkách dodavatele v sekci ABRA online [Služby -> ABRA on-line](#).

### POSTUP

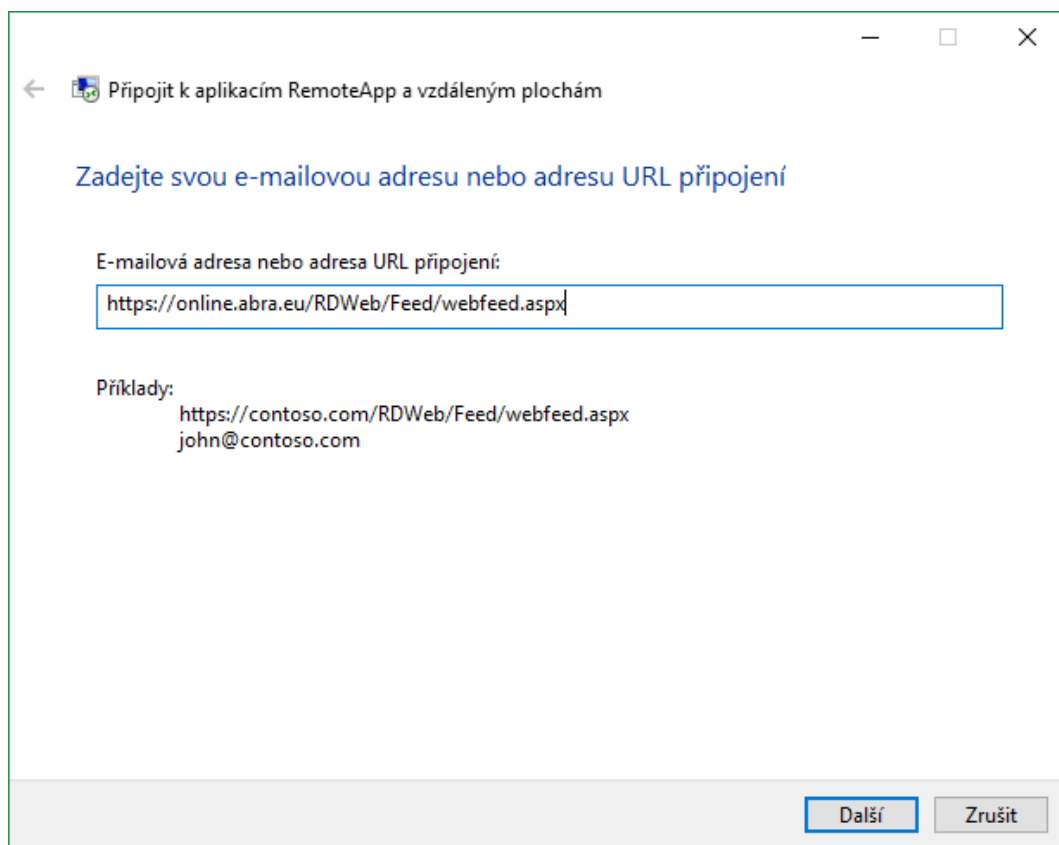
1. Nejprve je nutné nastavit připojení ke vzdálené aplikaci. Začněte například kliknutím na tlačítko "Start". Zobrazí se úvodní obrazovka, do které napište text "remoteapp" a zvolte položku "Připojení ke vzdáleným aplikacím RemoteApp a vzdáleným plochám".



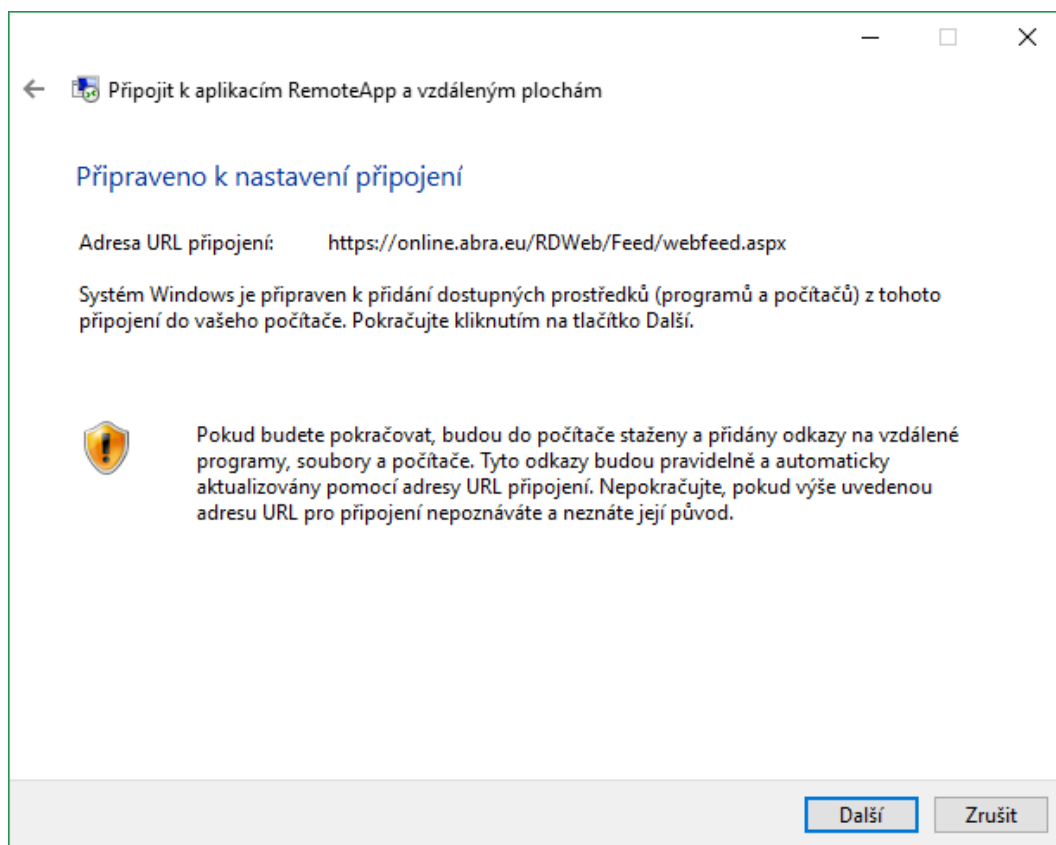
2. Zvolte vlevo nahoře "Přístup ke vzdáleným aplikacím RemoteApp a vzdáleným plochám".



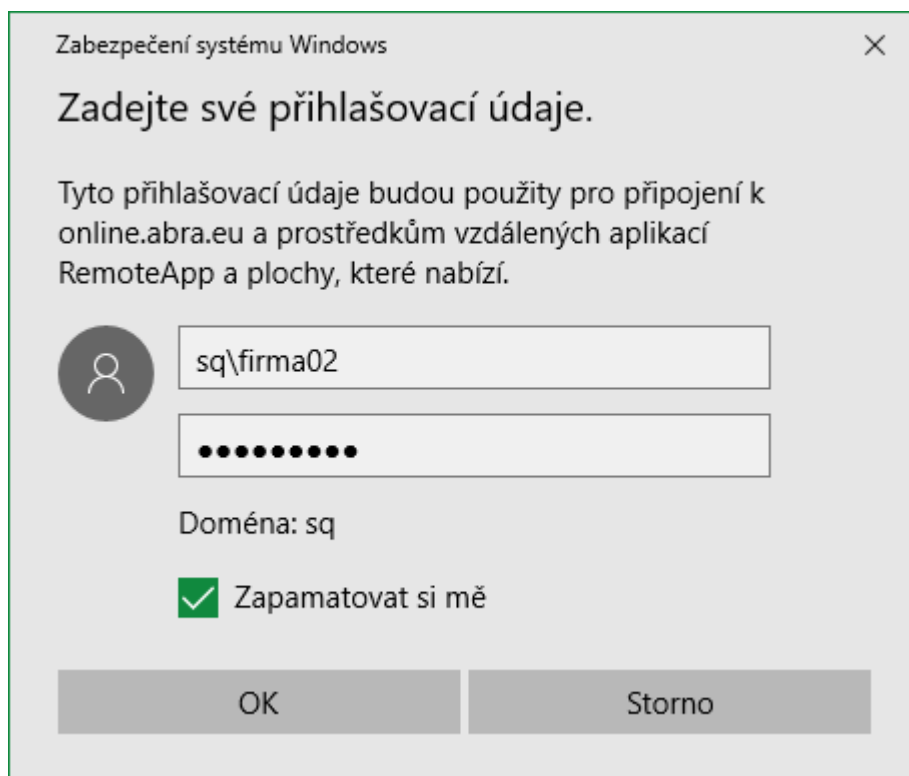
3. Do pole "E- mailová adresa nebo adresa URL připojení" vyplňte:  
**<https://online.abra.eu/RDWeb/Feed/webfeed.aspx>**



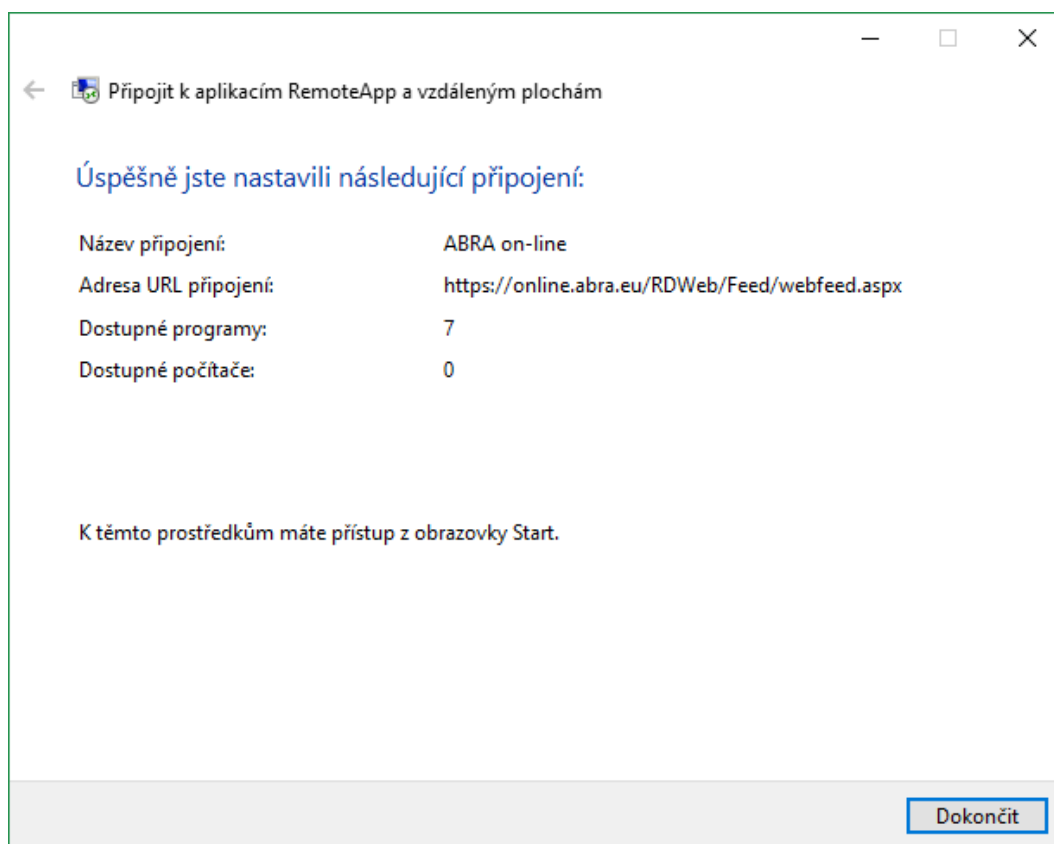
4. Potvrďte tlačítkem "Další"



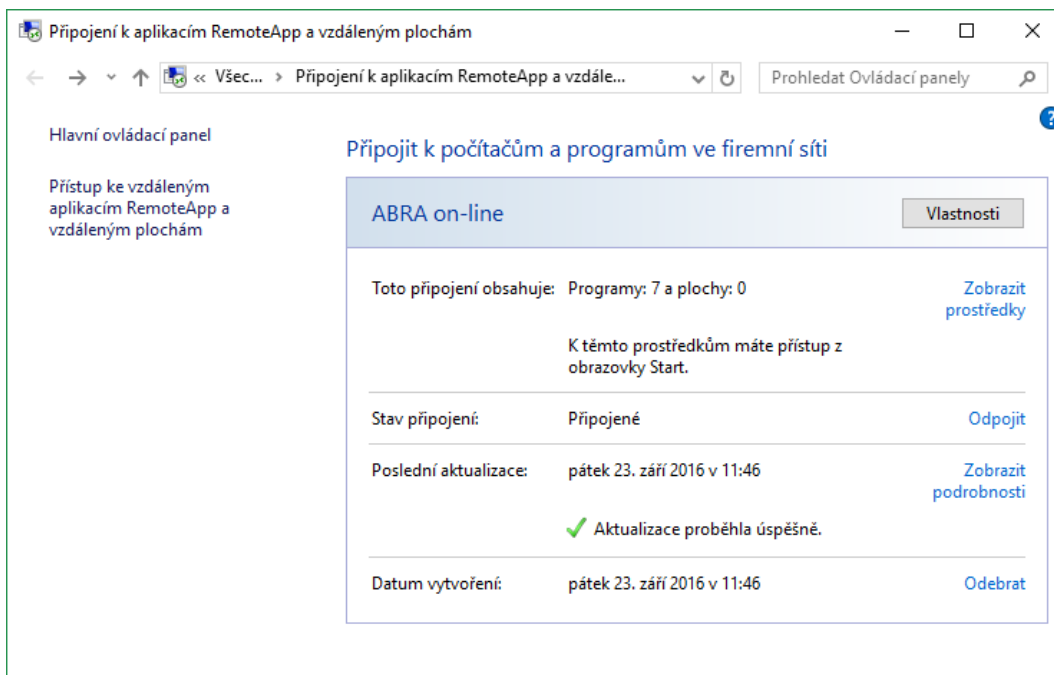
5. V přihlašovací okně vyplňte své přístupové údaje, které jste obdrželi při zřízení služby ve formátu `sql\firma02`. Místo textu `firma02` vyplníte své uživatelské jméno. Dále vyplňte heslo a můžete zaškrtnout volbu "Zapamatovat přihlašovací údaje". Potvrďte stiskem tlačítka "OK". Při příštím přihlášení již nebude nutné tyto údaje vyplňovat.



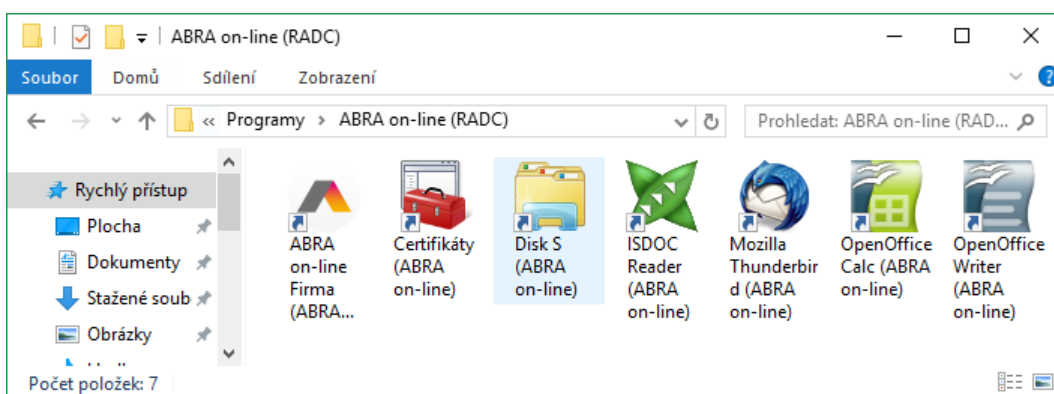
6. Pokračujte pomocí tlačítka "Dokončit".



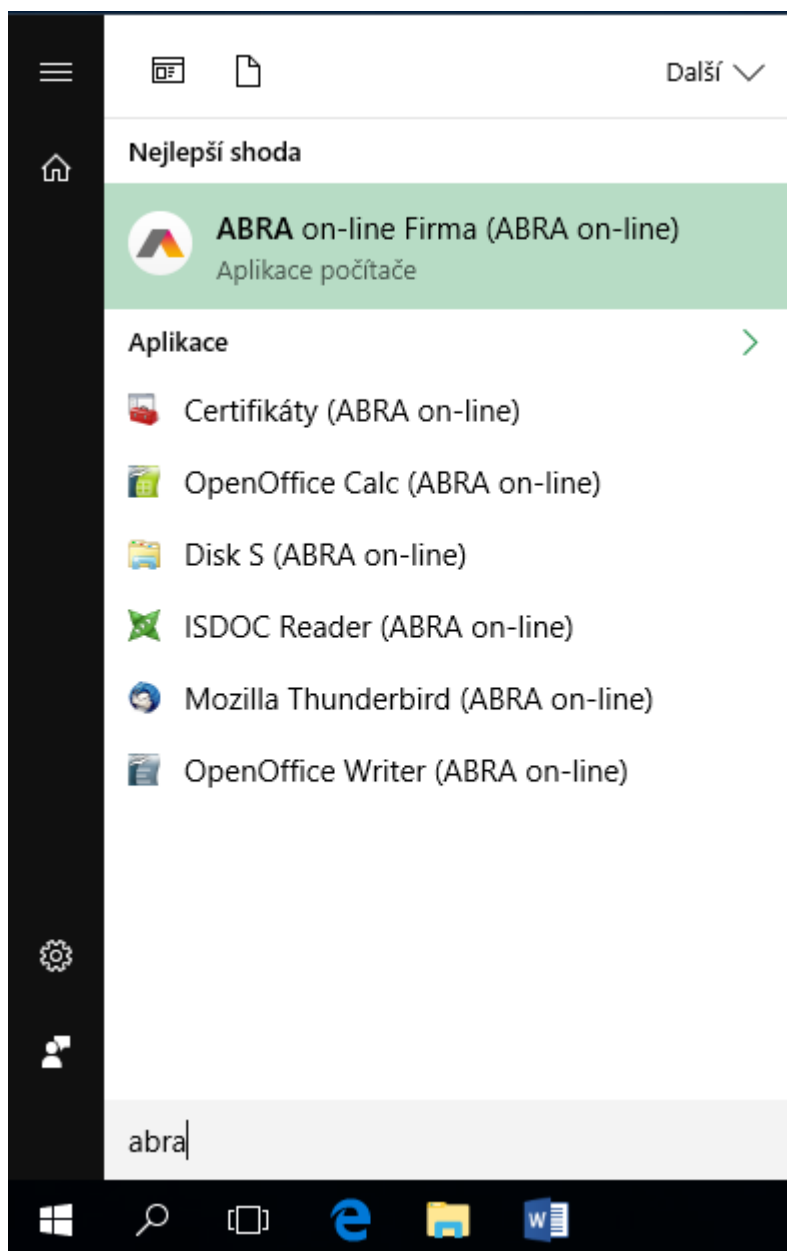
7. Po úspěšném připojení se zobrazí v následujícím okně "Aktualizace proběhla úspěšně".



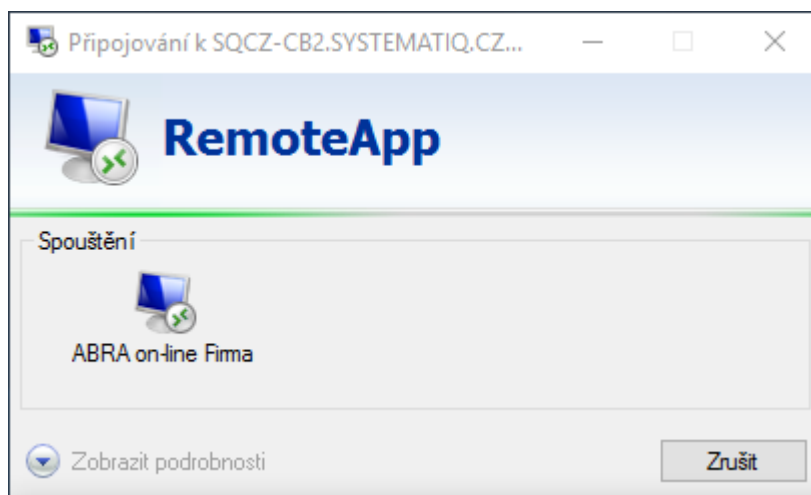
8. Seznam dostupných aplikací můžete zobrazit pomocí odkazu "Zobrazit prostředky".



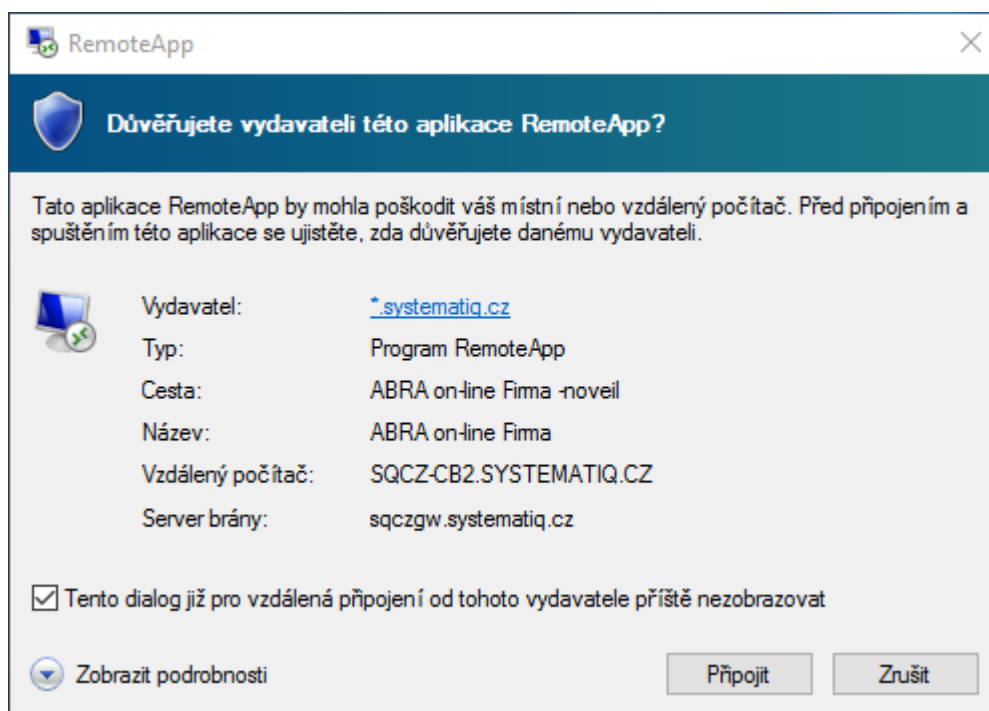
9. Ve Start menu Windows jsou poté k dispozici přidělené aplikace ABRA online.



10. Nyní můžete spustit vaši vzdálenou aplikaci ABRA online (první spuštění aplikaci trvá déle).



11. V následujícím okně zaškrtnete volbu "Tento dialog již pro vzdálená připojení od tohoto vydavatele příště nezobrazovat" a pokračujte tlačítkem "Připojit".

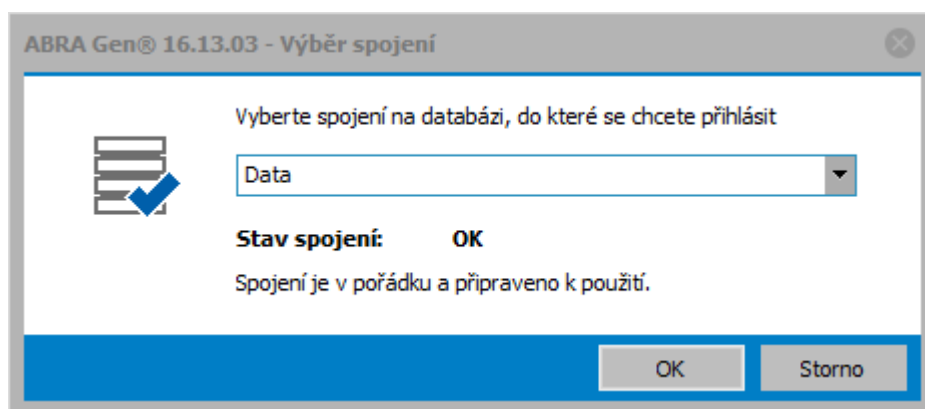


12. Následně je již zobrazeno okno aplikace ABRA Flores.



# ABRA Gen

verze 16.13.03



13. Kromě aplikace IS ABRA Flores máte k dispozici i další aplikace ABRA online, které spustíte podobným způsobem. Více o dalších aplikacích v samostatné sekci nápovědy.

Přejeme příjemnou práci.

# ČÁST 2

PŘÍSTUP Z MAC OS

# ABRA online - připojení do vzdálené aplikace z prostředí OS Mac

## ÚVOD

Do prostředí ABRA online je možné přistupovat různým způsobem - odkudkoli pomocí internetového prohlížeče nebo přímo z prostředí operačního systému.

Tato kapitola popisuje připojení k systému ABRA online přímo z prostředí operačního systému MAC OS.

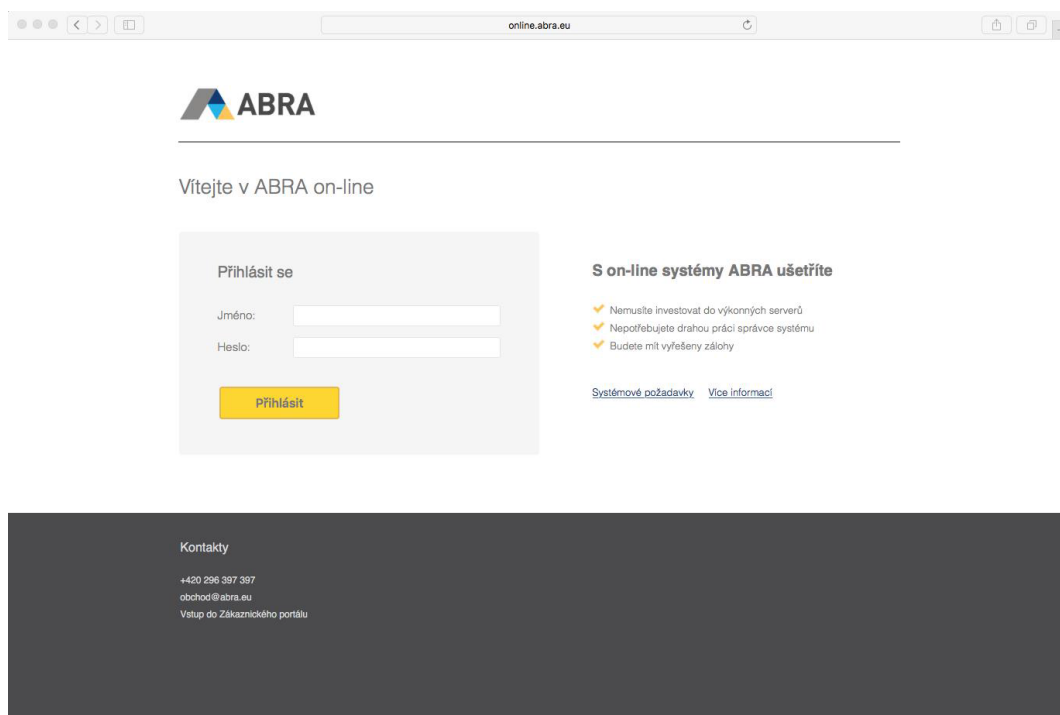
## POŽADAVKY

Pro správnou funkčnost je nutné dodržet systémové požadavky provozu ABRA online. Pro operační MAC OS to znamená mít nainstalovaného klienta vzdálené plochy "Microsoft Remote Desktop", který lze získat z iTunes portálu a je vydaný společností Microsoft Corporation. Odkaz na popis systémových požadavků pro spuštění ABRA online naleznete na portálu platformy ABRA online [online.abra.eu](http://online.abra.eu), viz [Systémové požadavky](#) nebo na webových stránkách dodavatele v sekci ABRA online [Služby -> ABRA on-line](#).

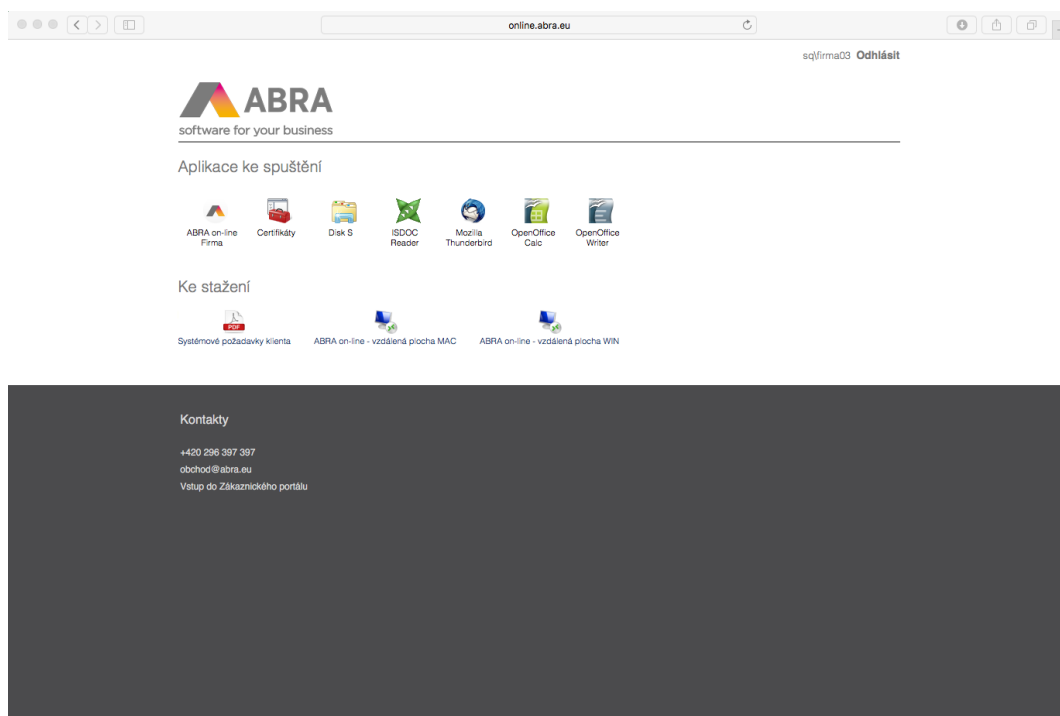
## POSTUP

Pro snadné nastavení přístupu jsme pro vás připravili profil pro připojení z prostředí MAC OS. Tento profil si můžete stáhnout z našeho webového portálu [online.abra.eu](http://online.abra.eu) následovně:

1. Spusťte váš oblíbený internetový prohlížeč a otevřete adresu: [online.abra.eu](http://online.abra.eu)



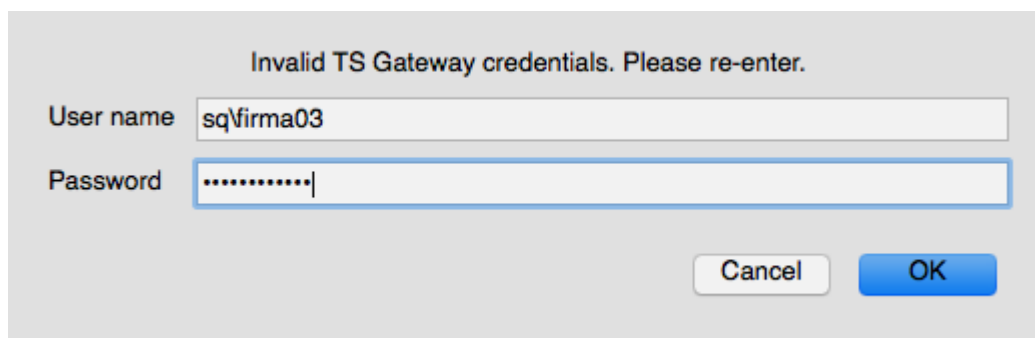
2. Zvolte vlevo nahoře "Přístup ke vzdáleným aplikacím RemoteApp a vzdáleným plochám".



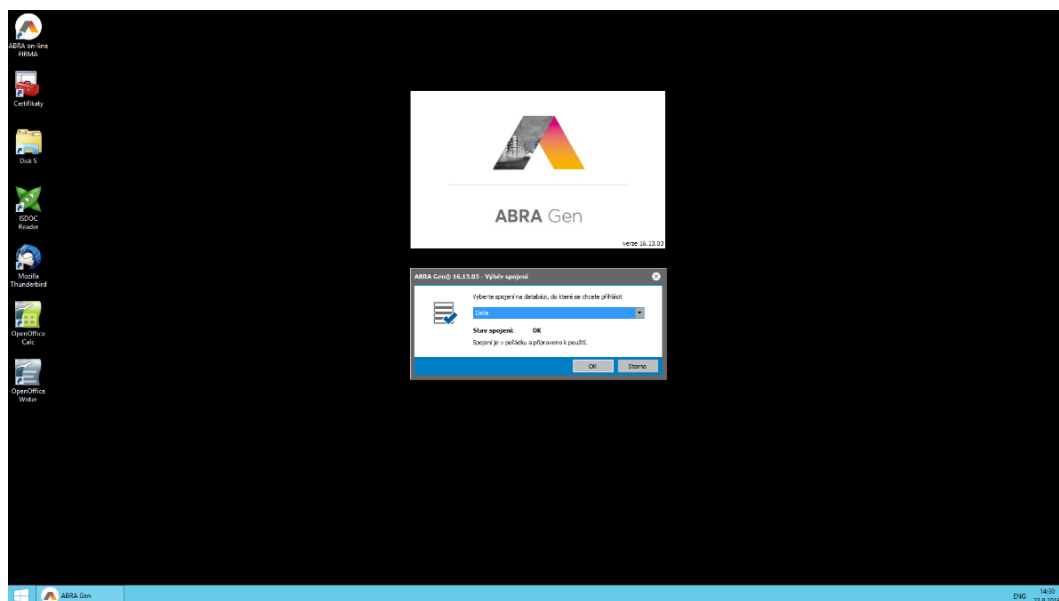
3. Po přihlášení stáhněte soubor ke stažení "ABRA online - vzdálená plocha MAC". Stažený soubor uložte na vámi zvolené místo a spusťte.



4. Při spuštění budete vyzváni k zadání přístupových údajů ABRA online.



5. Následně se připojíte na vzdálenou plochu, kde máte k dispozici aplikace prostředí ABRA online. Přejeme příjemnou práci.



# ČÁST 3

PŘES INTERNETOVÝ PROHLÍŽEČ

# ABRA online - připojení z internetového prohlížeče

## ÚVOD

Do prostředí ABRA online je možné přistupovat různým způsobem - odkudkoli pomocí internetového prohlížeče nebo přímo z prostředí operačního systému.

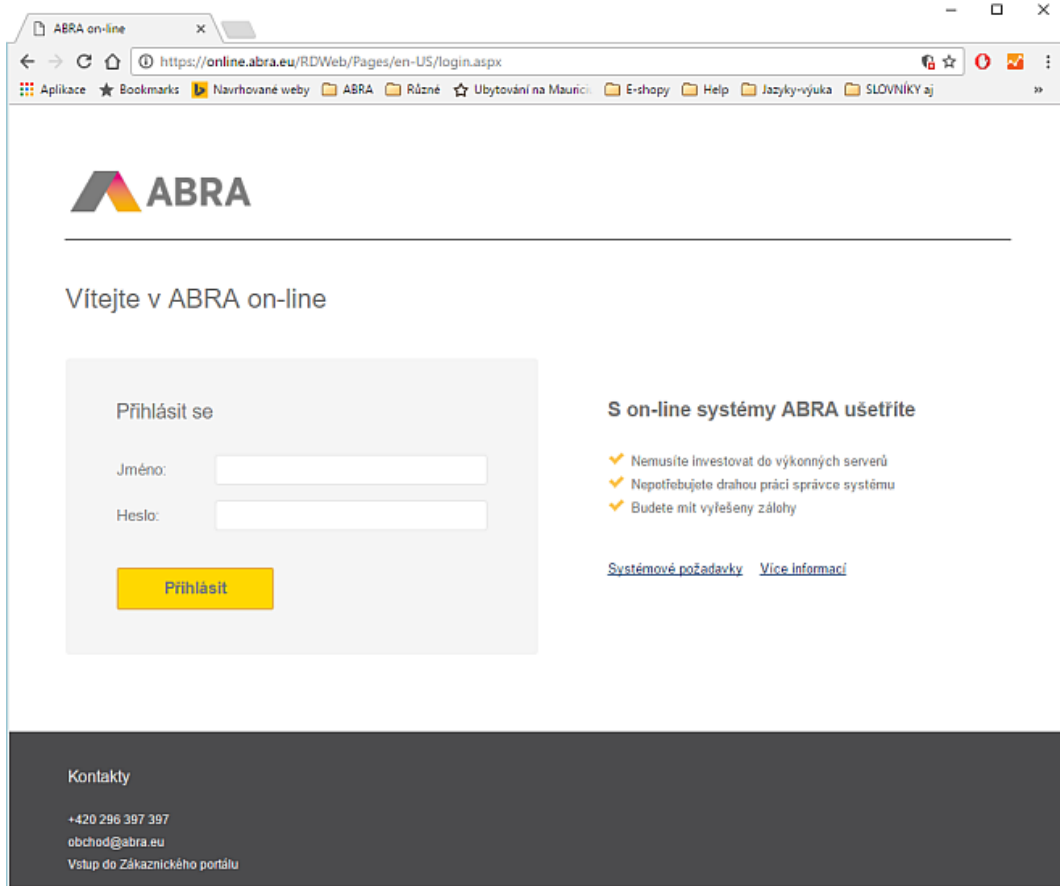
Tato kapitola popisuje připojení do prostředí ABRA online pomocí internetového prohlížeče a postup spouštění vzdálených aplikací z prohlížeče.

## POŽADAVKY

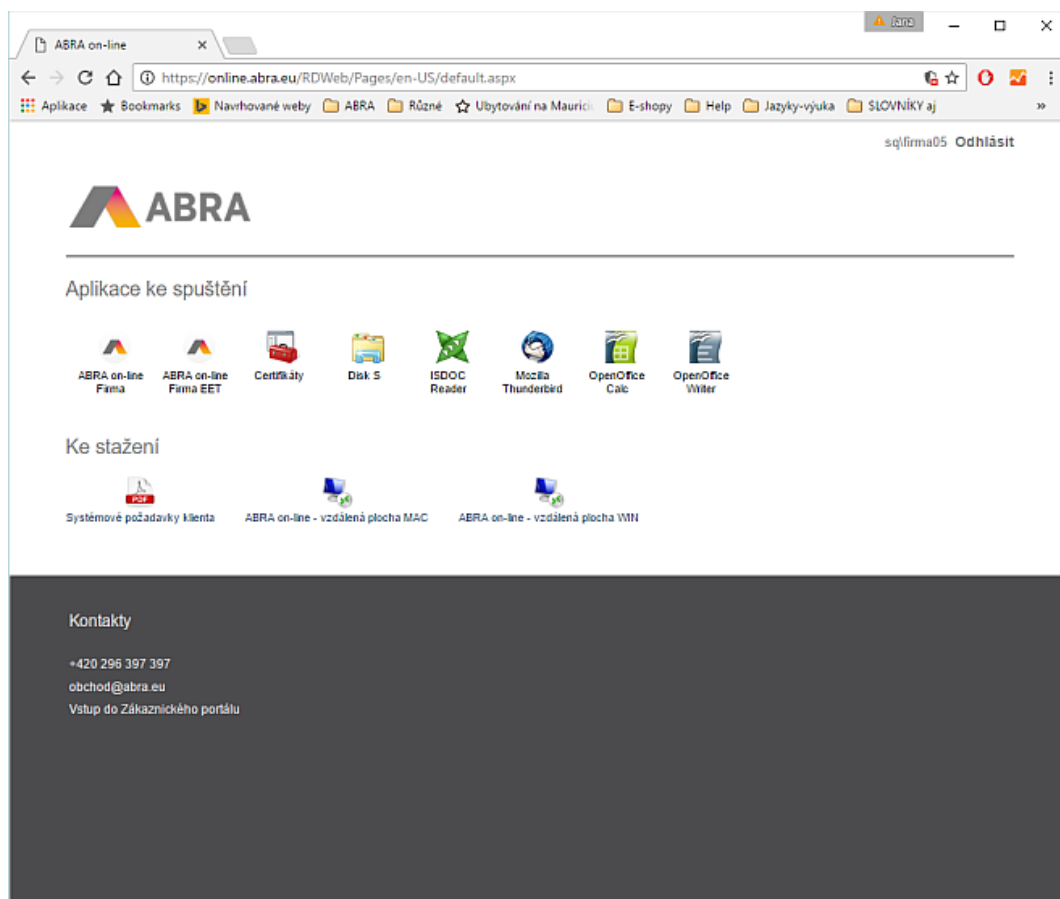
Pro správnou funkčnost je nutné dodržet systémové požadavky provozu ABRA online. Odkaz na popis systémových požadavků pro spuštění ABRA online naleznete na portálu platformy ABRA online [online.abra.eu](http://online.abra.eu), viz [Systémové požadavky](#) nebo na webových stránkách dodavatele v sekci ABRA online [Služby -> ABRA on-line](#).

## POSTUP

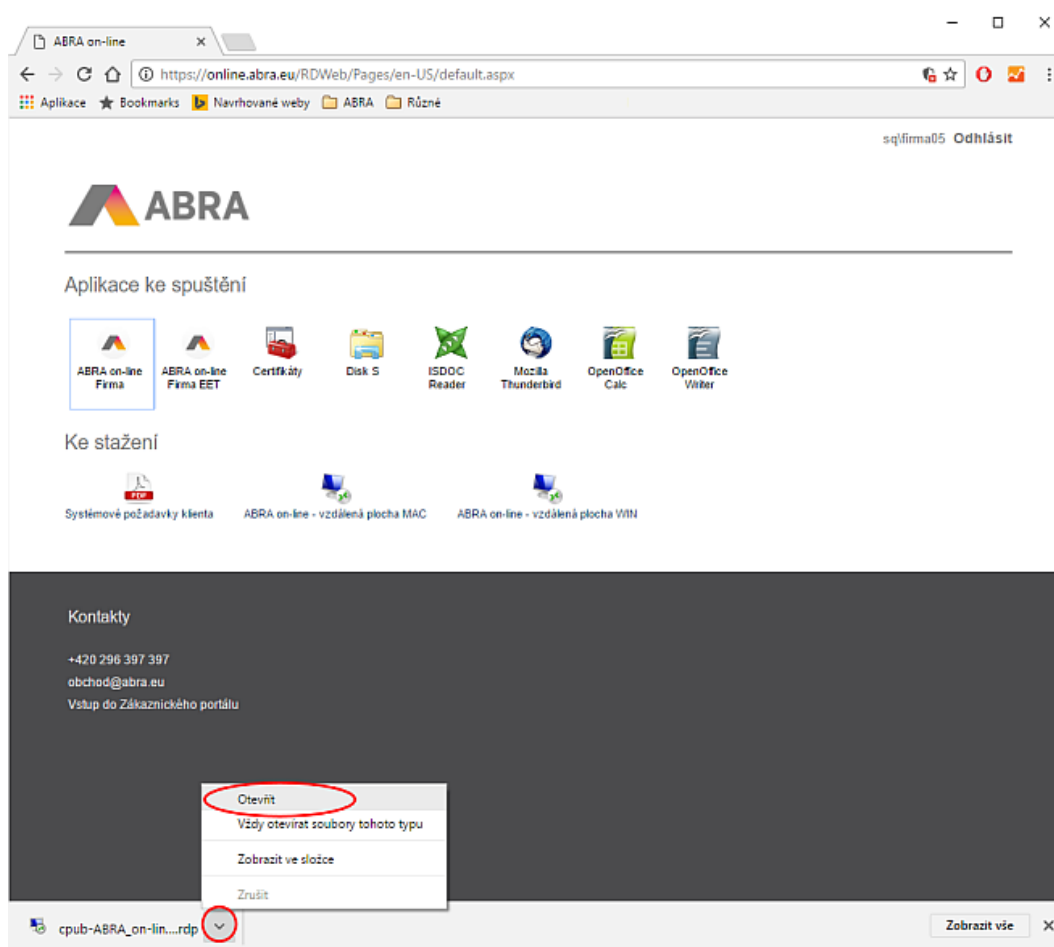
1. Spusťte váš oblíbený internetový prohlížeč a otevřete adresu [online.abra.eu](https://online.abra.eu).



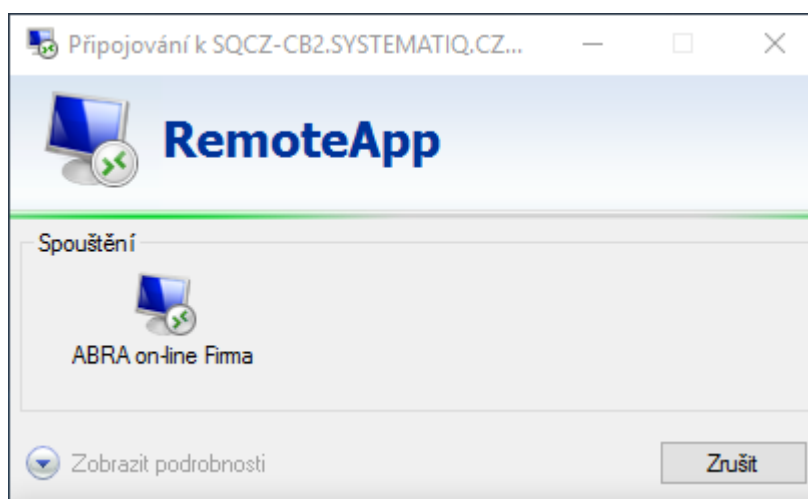
2. Zadejte vaše přístupové údaje do prostředí ABRA online a zvolte Přihlásit. Po přihlášení získáte seznam aplikací, které v prostředí ABRA online máte k dispozici.

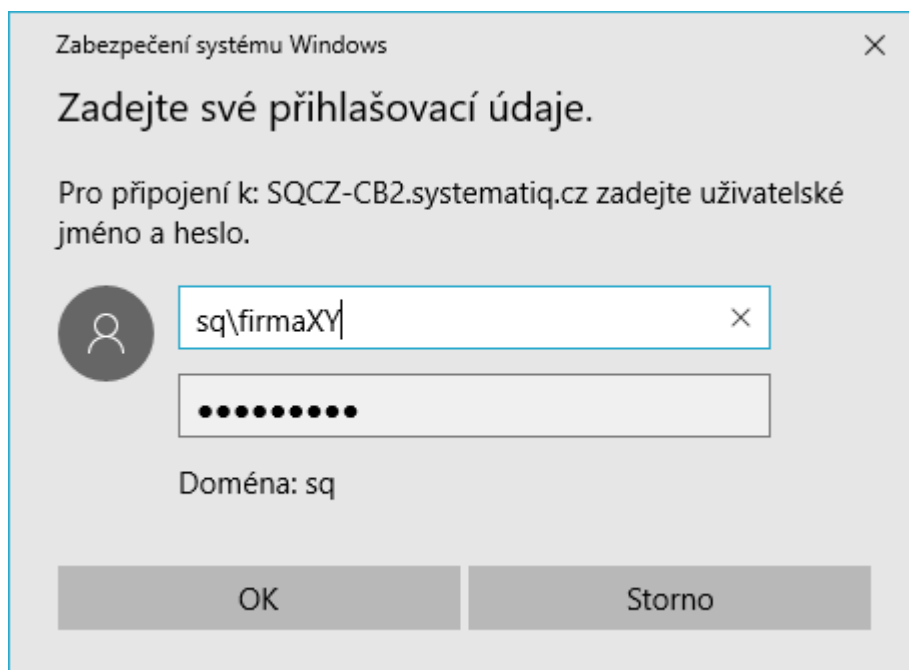


3. Nyní stačí na požadovanou aplikaci kliknout a otevřít stažený soubor s příponou rdp, viz obrázek (konkrétní vzhled se může lišit dle vašeho prohlížeče).



4. Při spuštění budete vyzváni k zadání přístupových údajů do vzdálené aplikace RemoteApp.



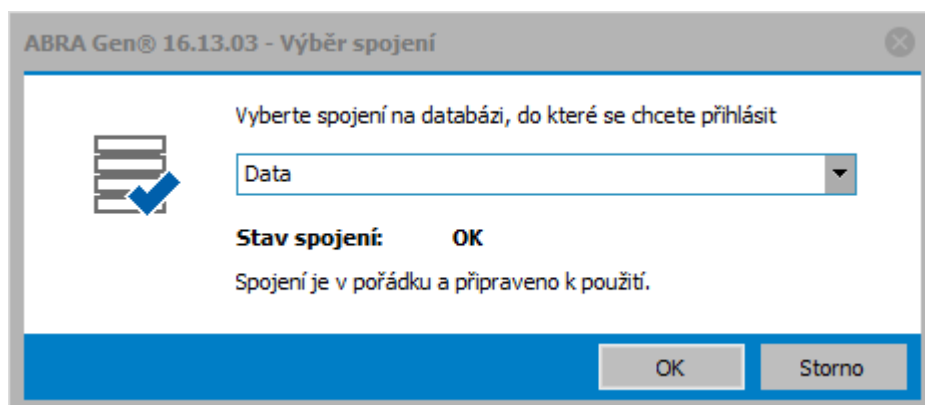


5. Aplikace RemoteApp se následně spustí..



**ABRA** Gen

verze 16.13.03



# ČÁST 4

E-MAILOVÝ KLIENT

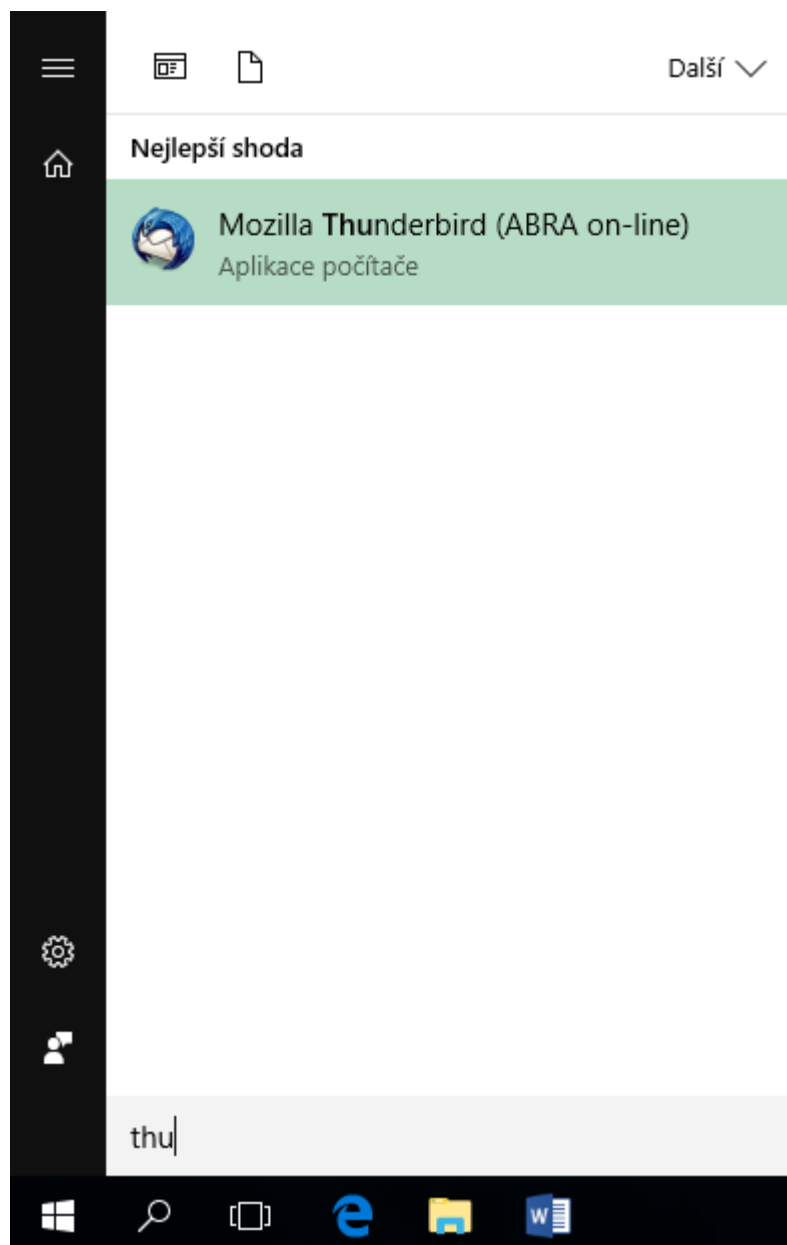
## ABRA online - přístup k e-mailové aplikaci

### ÚVOD

Tato kapitola uvádí informace týkající se komunikace s e-mailový klientem, pokud provozujete systém ABRA Flores v prostředí ABRA online a chcete z něm odesílat resp. přijímat e-maily.

### POSTUP

1. Pro přístup použijte vzdálenou aplikaci Mozilla Thunderbird (ABRA online).




2. Nejprve je nutné aplikaci nastavit. V úvodním okně zvolte "Přeskočit průvodce a použít existující e-mail".

Vítejte v aplikaci Thunderbird

### Chtěli byste novou e-mailovou adresu?

Firma 02 **Hledat**

Ve spolupráci s řadou poskytovatelů vám Thunderbird umožní založit si vlastní poštovní účet. Do pole výše vložte prosím vaše křesní jméno a příjmení nebo jakékoliv jiné slovo, které se vám líbí.

 gandi.net

Zadané výrazy jsou odesílány na servery Mozilly ([Zásady ochrany soukromí](#)) a poskytovatelům pošty gandi.net ([Zásady ochrany soukromí](#), [Podmínky služby](#)) za účelem nalezení dostupných adres.

**Přeskočit průvodce a použít existující e-mail** **Svůj účet si nastavím později.**

3. Pokračujte vyplněním potřebných údajů. V případě potřeby kontaktujte svého IT správce.

Založení poštovního účtu x

Vaše jméno:  Vaše jméno tak, jak se bude zobrazovat ostatním.

E-mail:

Heslo:

Pamatovat si heslo

# ČÁST 5

INSTALACE CERTIFIKÁTŮ

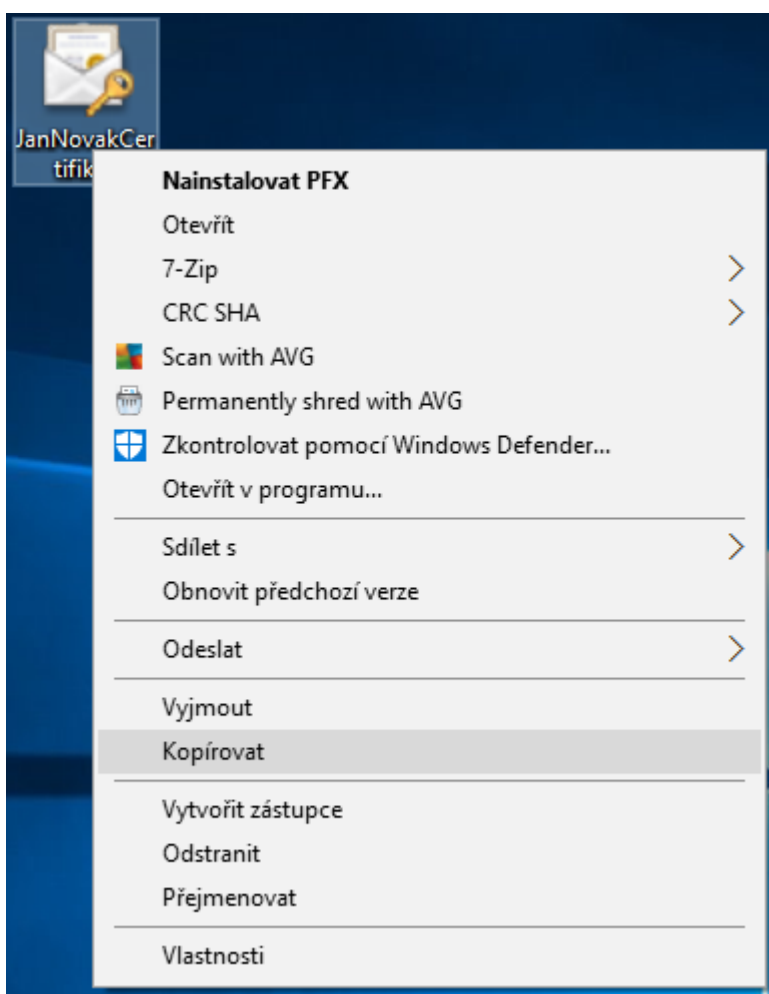
## ABRA online - instalace certifikátu

### ÚVOD

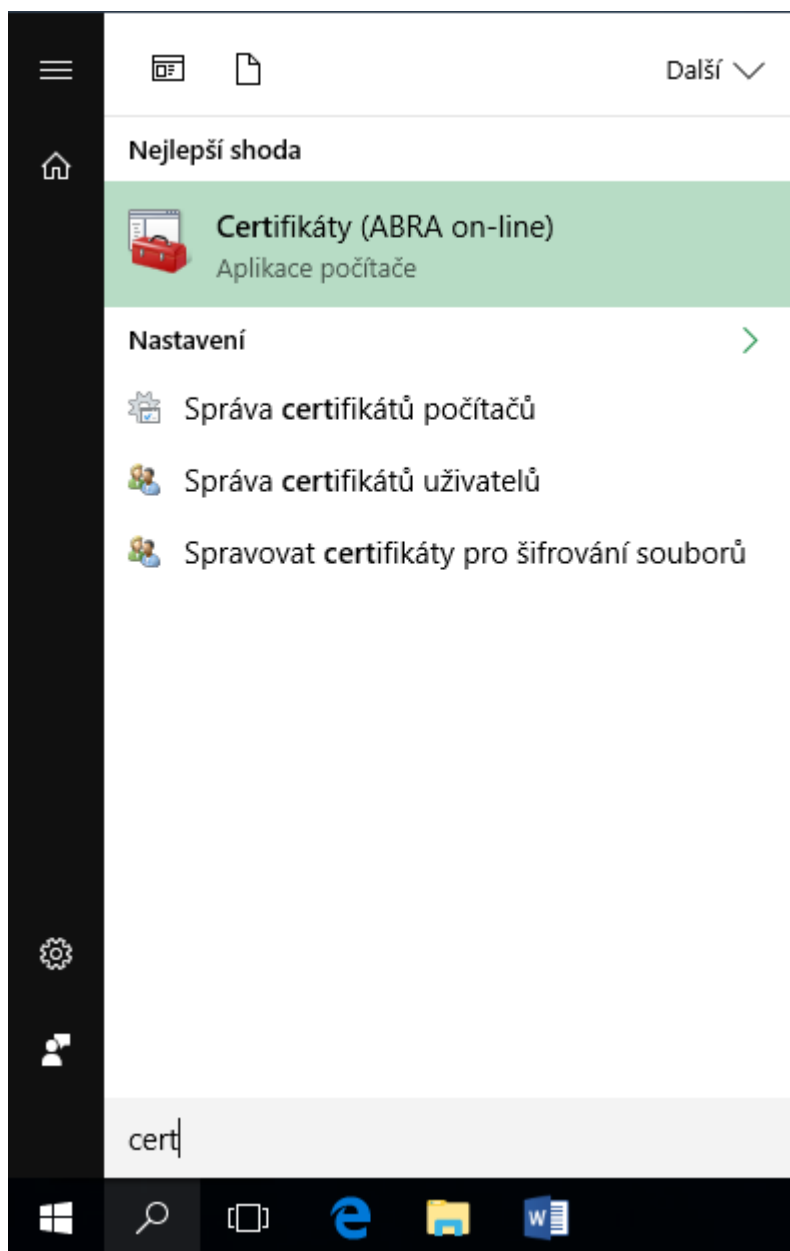
Tato kapitola uvádí informace týkající se instalace certifikátů, pokud provozujete systém ABRA Flores v prostředí ABRA online a chcete z něj elektronicky podepisovat dokumenty apod.

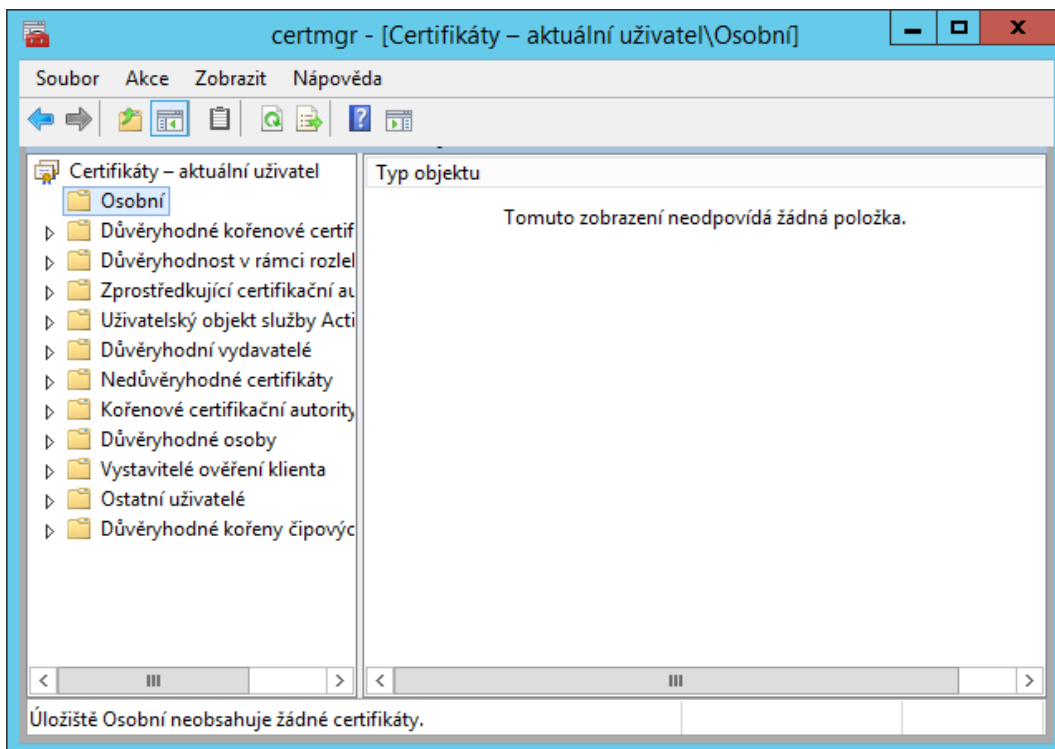
### POSTUP

1. Nejprve je potřeba ve svém počítači vyhledat soubor s certifikátem a zkopírovat ho do schránky kliknutím pravým tlačítkem myši a volbou "kopírovat".

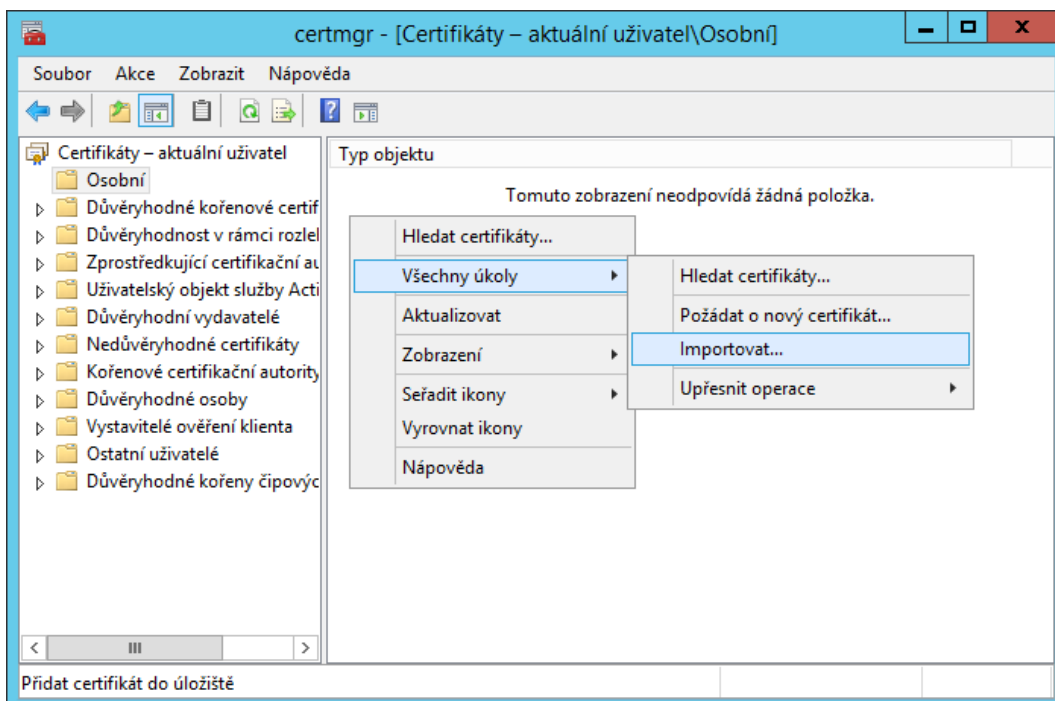


2. Poté spusťte vzdálenou aplikaci "Certifikáty (ABRA online)".

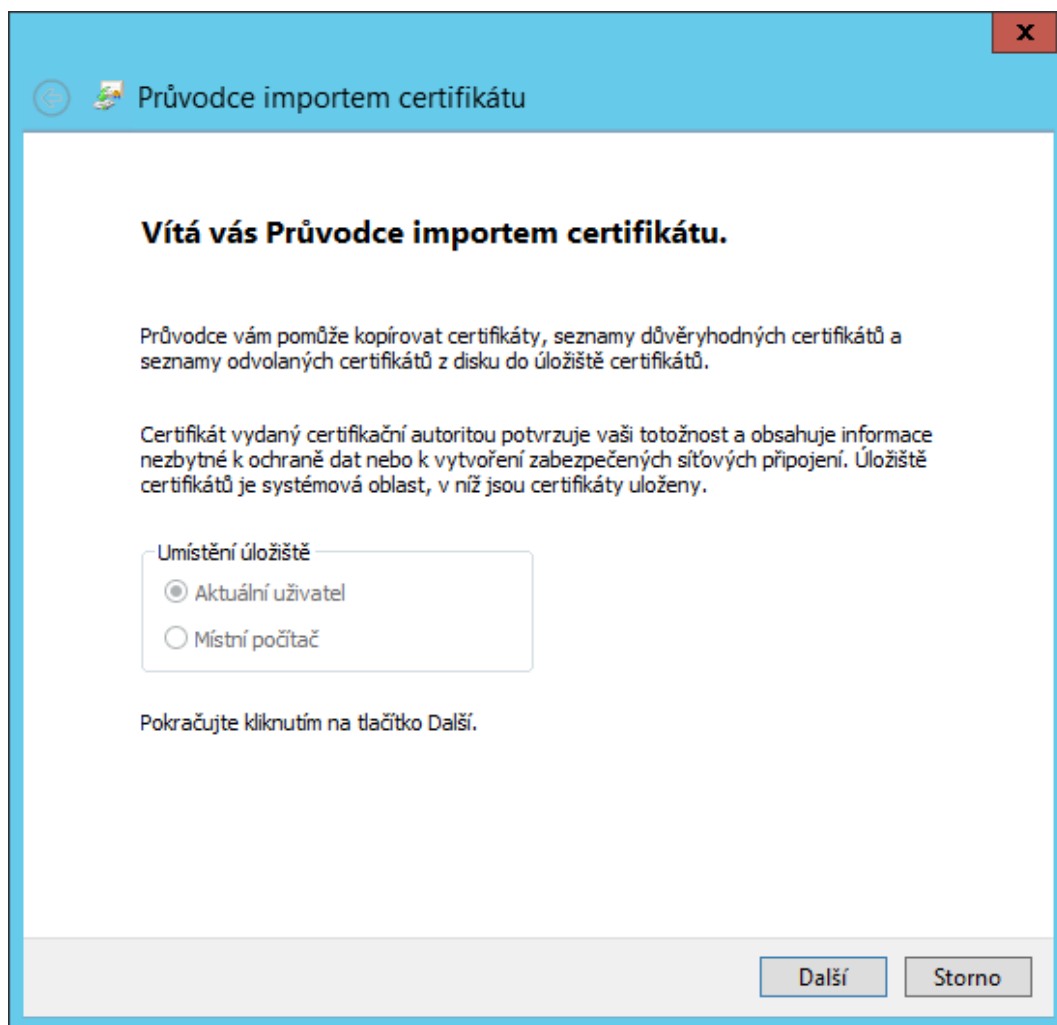




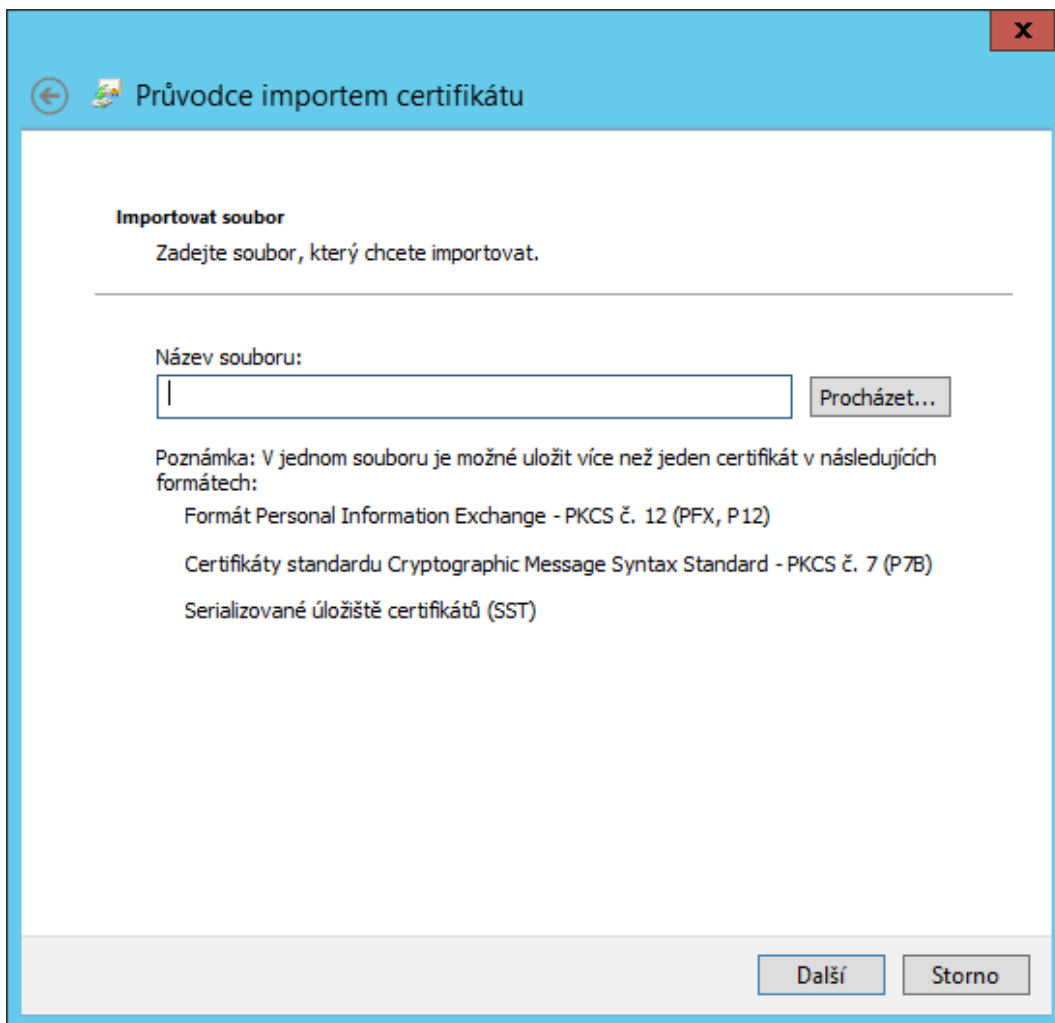
3. V sekci "Certifikáty - Osobní" klikněte pravým tlačítkem myši a vyberte "Všechny úkoly - Importovat..."



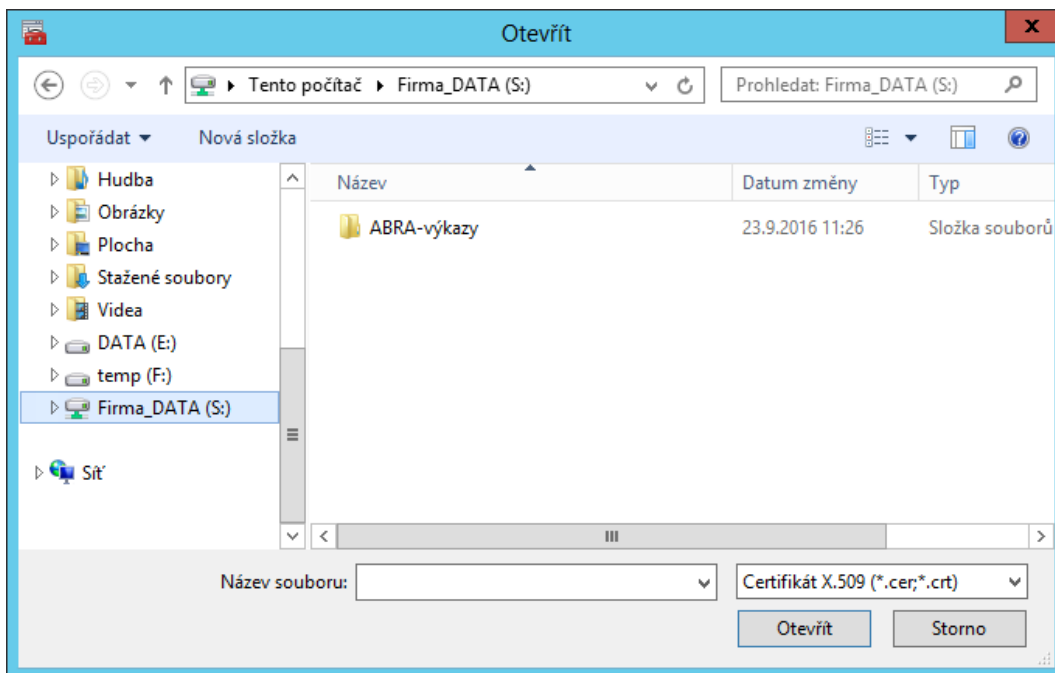
4. Pokračujte volbou "Další".



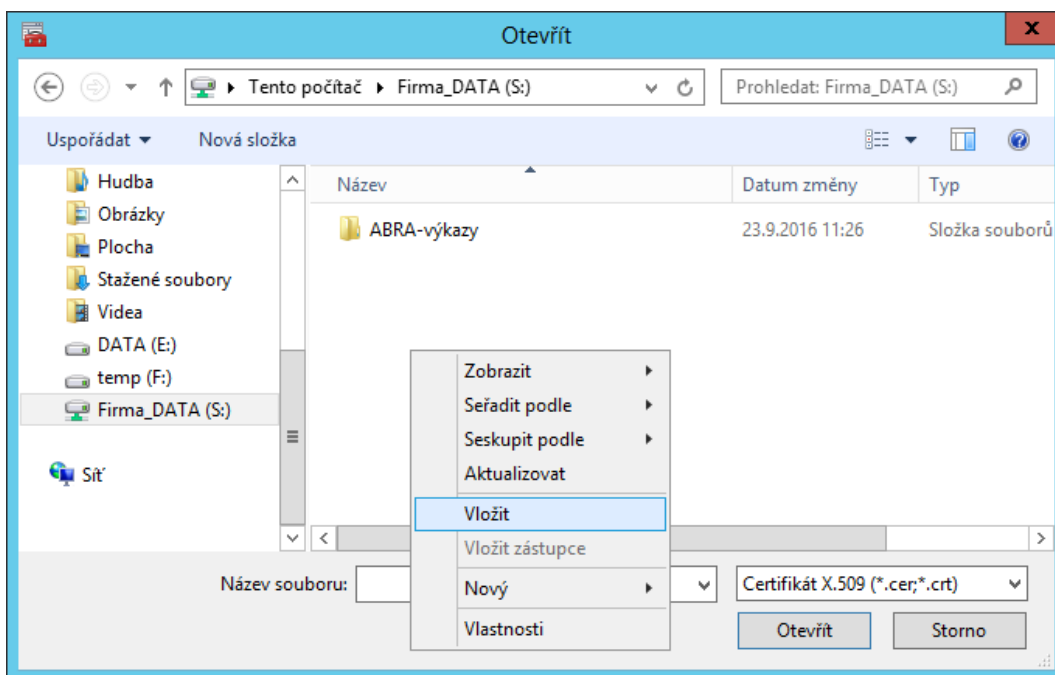
5. Zvolte tlačítko "Procházet".



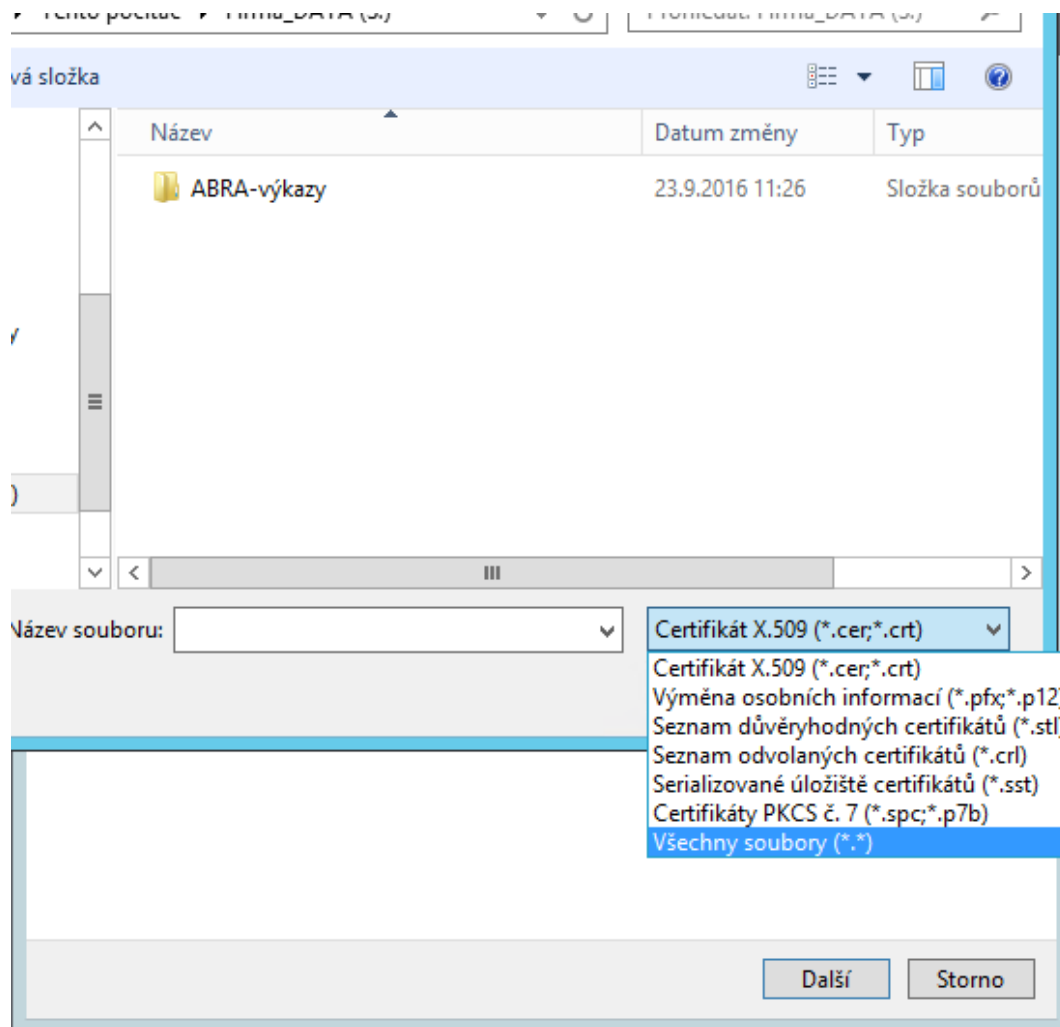
6. V levé části okna vyberte disk váš disk S v ABRA online - "Firma\_DATA (S:)".



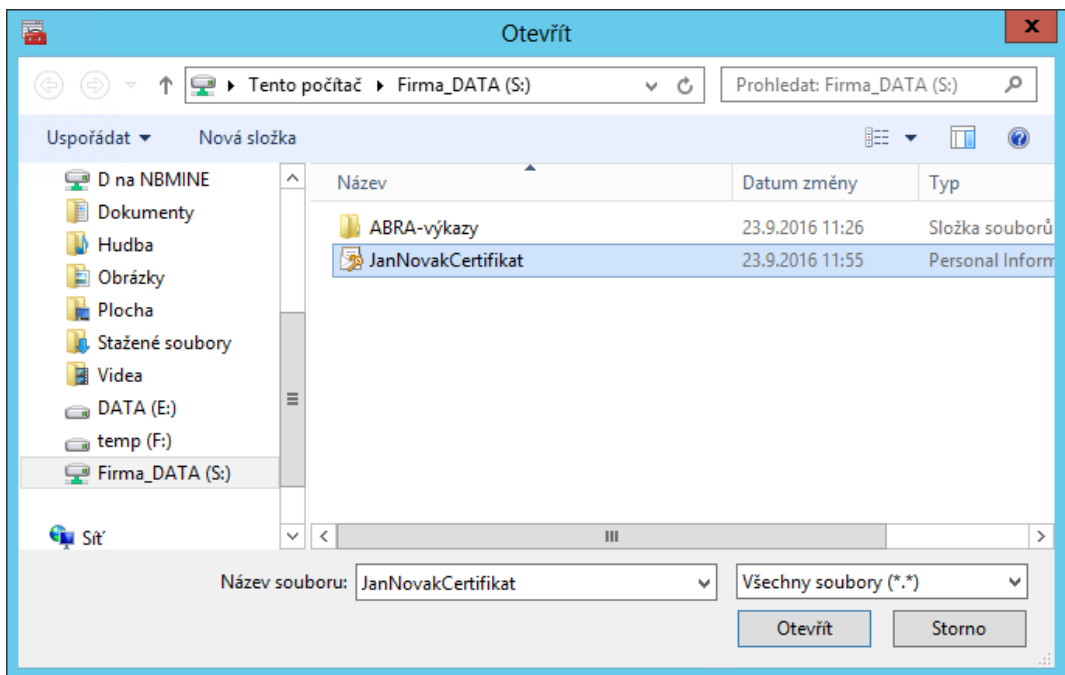
7. Do něj ze schránky vložte soubor s certifikátem (pravé tlačítko myši, volba "Vložit").



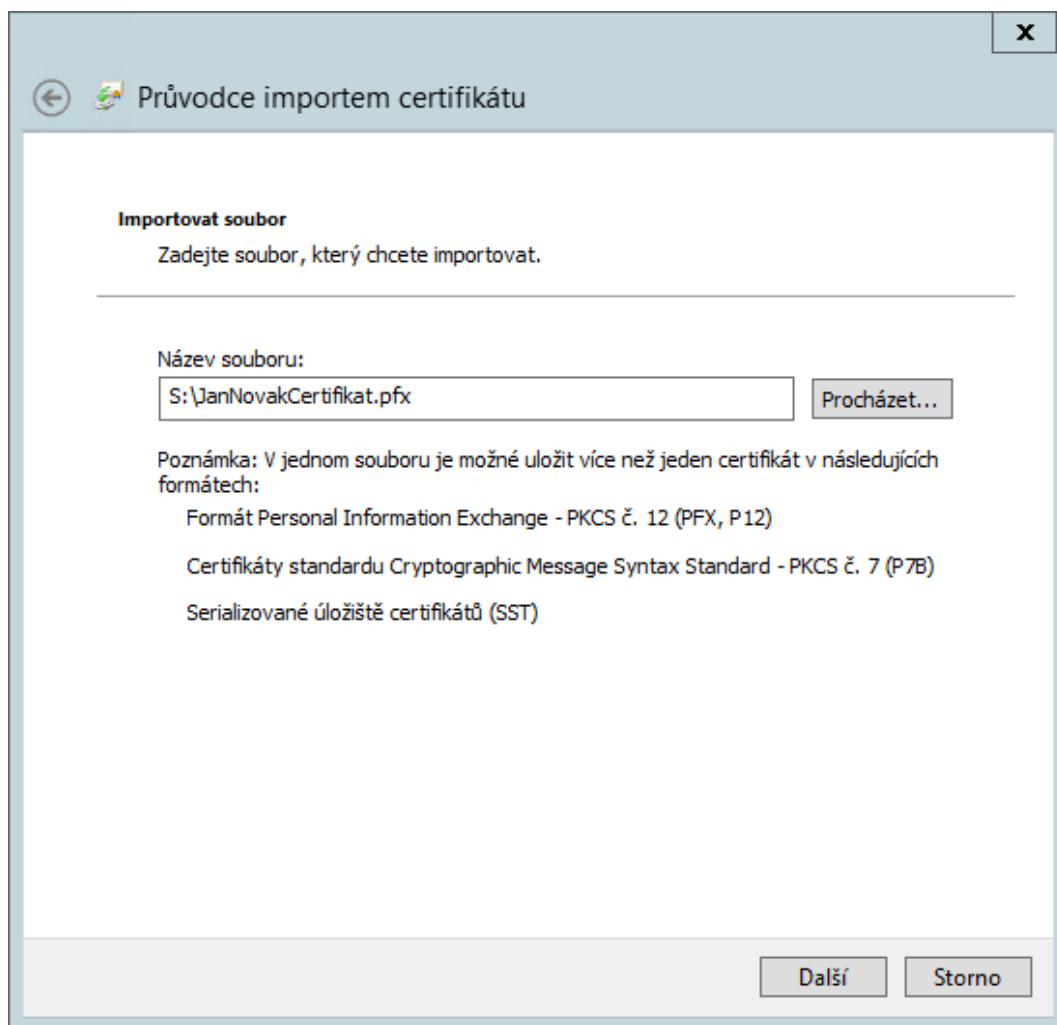
8. Pokud nevidíte vložený soubor, zvolte v rozbalovacím menu vpravo dole "Všechny soubory (\*.\*)".



9. Vyberte soubor s certifikátem a pokračujte tlačítkem "Otevřít".

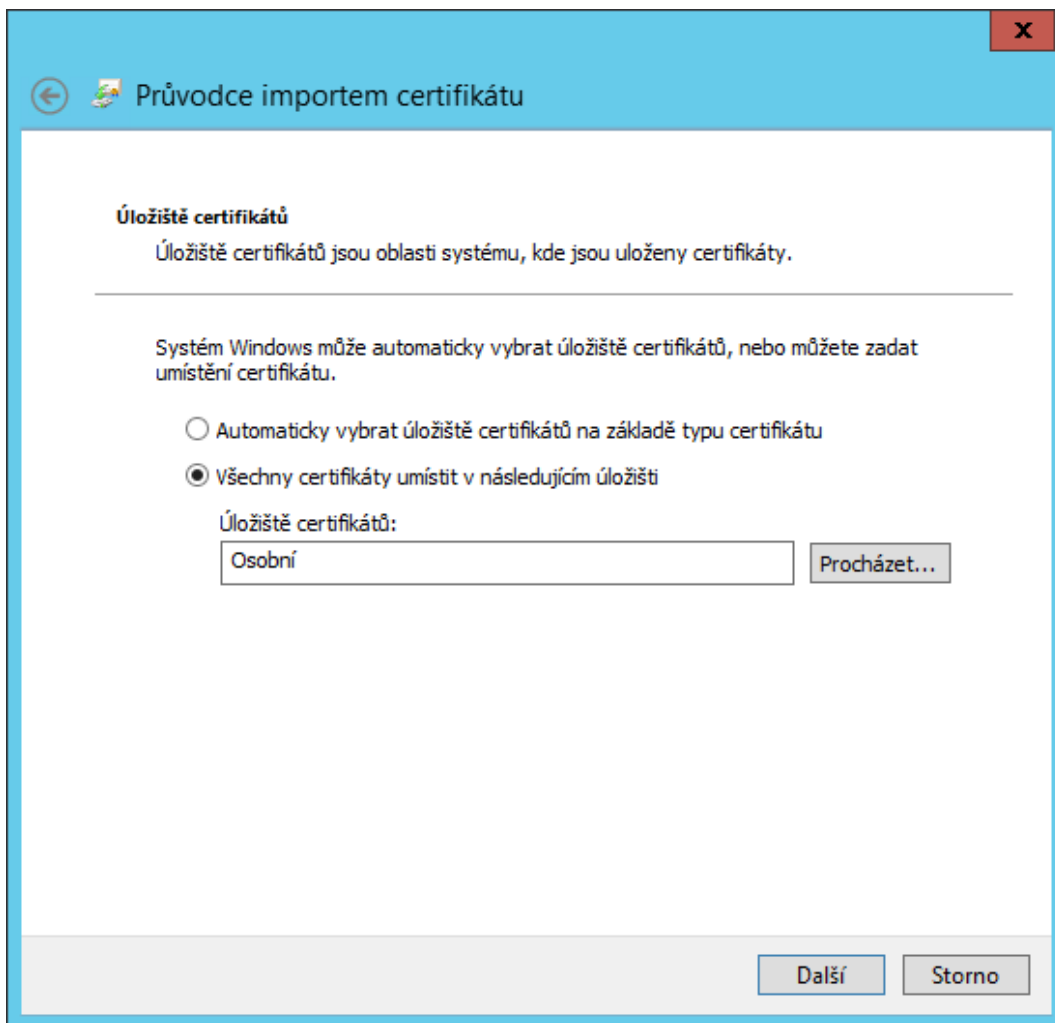


10. Pokračujte tlačítkem "Další".

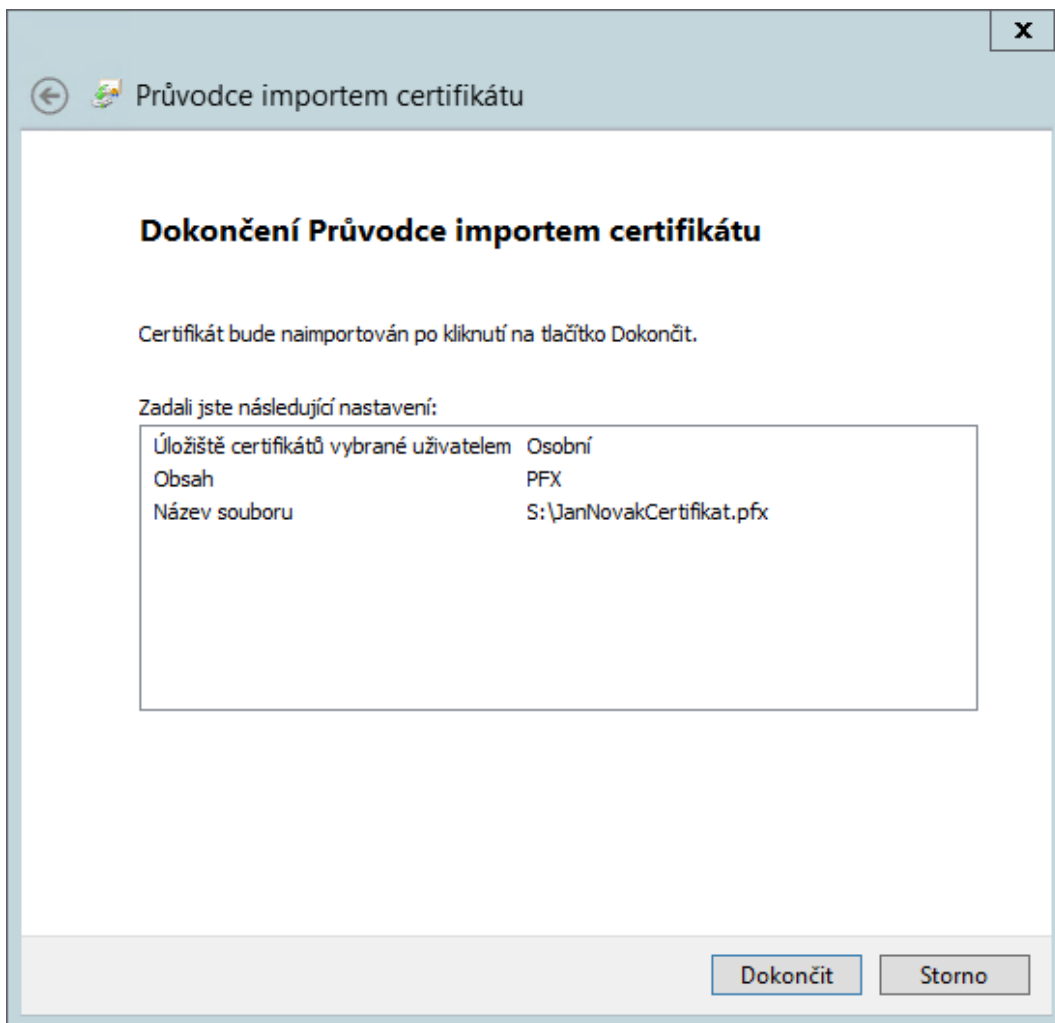


11. Pokud certifikát obsahuje privátní klíč je potřeba zadat heslo a pokračujte tlačítkem "Další".

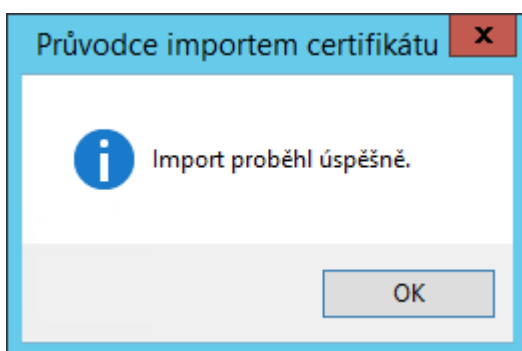
12. Pokračujte tlačítkem "Další".



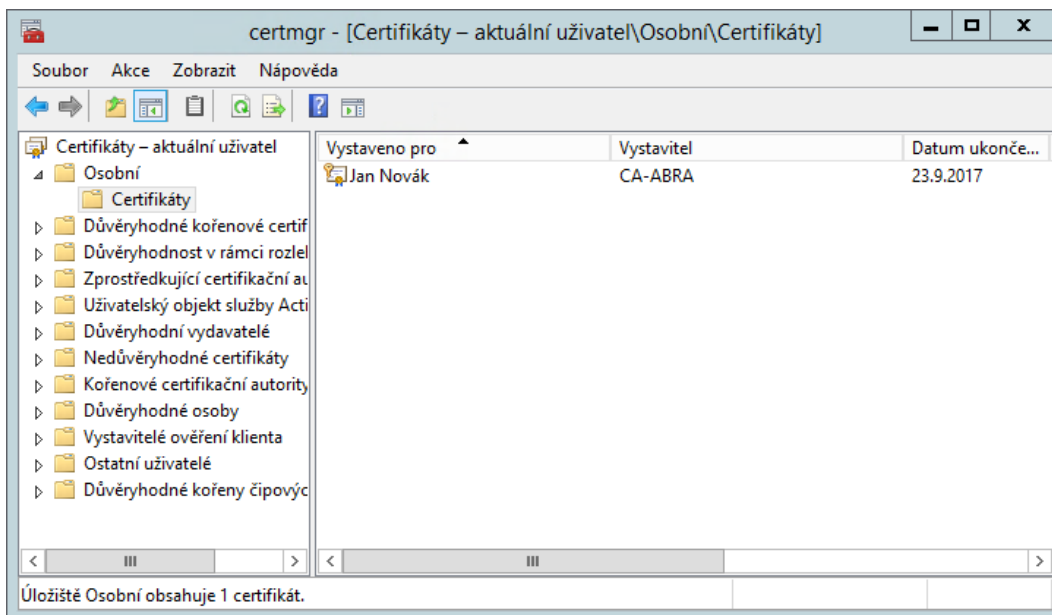
13. Pokračujte tlačítkem "Dokončit".



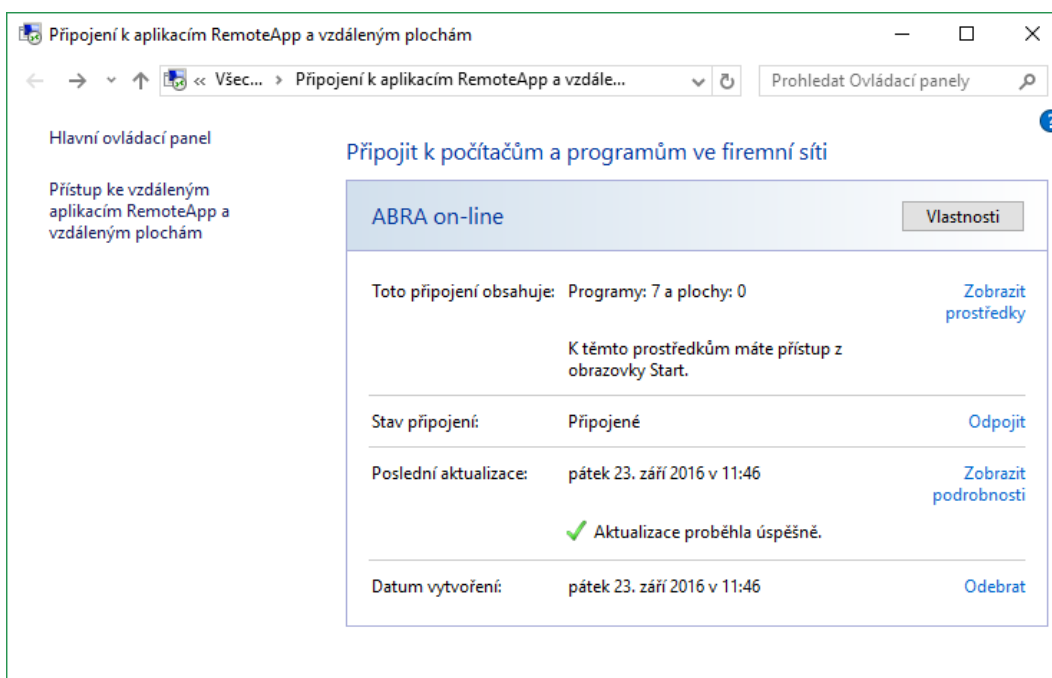
14. Po úspěšném importu se zobrazí informační okno.



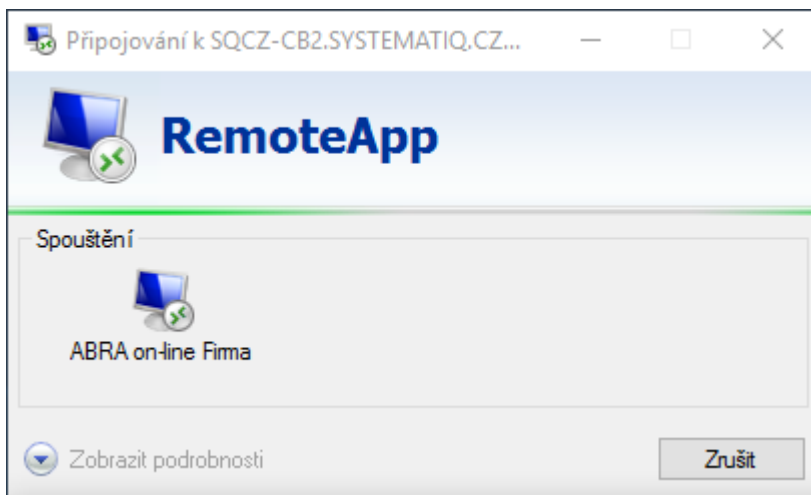
15. Importovaný certifikát je vidět v následujícím okně.



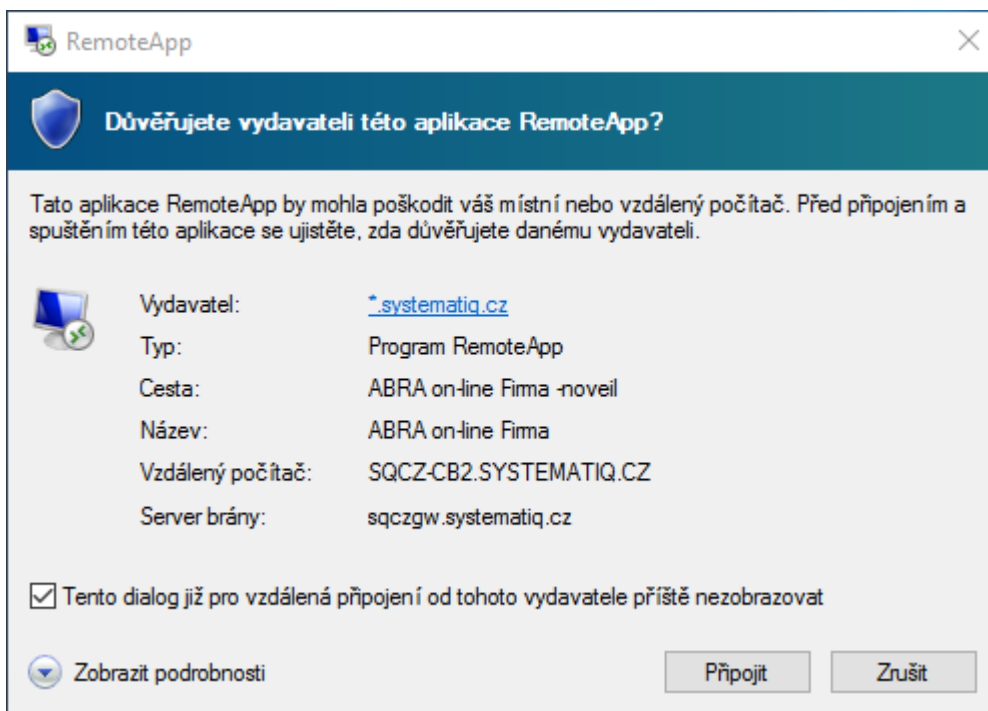
16. Po úspěšném připojení se zobrazí v následujícím okně "Aktualizace proběhla úspěšně".



17. Nyní můžete spustit vaši vzdálenou aplikaci ABRA online (první spuštění aplikaci trvá déle).



18. V následujícím okně zaškrtnete volbu "Tento dialog již pro vzdálená připojení od tohoto vydavatele příště nezobrazovat" a pokračujte tlačítkem "Připojit".

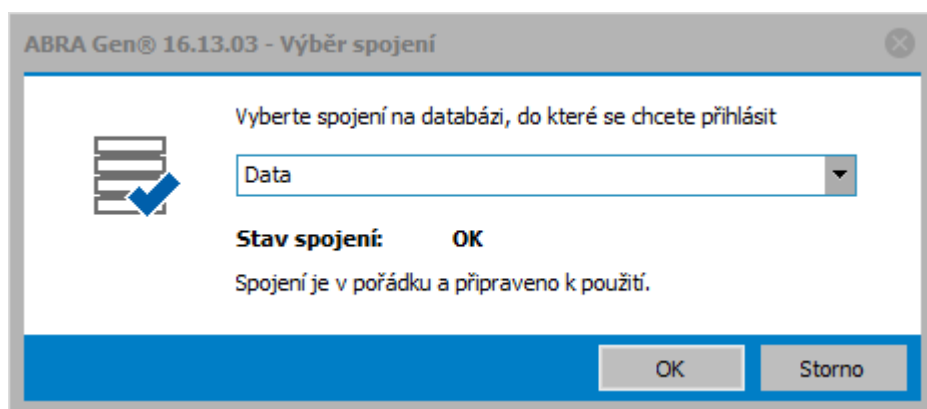


19. Následně je již zobrazeno okno aplikace ABRA.



# ABRA Gen

verze 16.13.03



20. Kromě aplikace ABRA Flores máte k dispozici i další aplikace ABRA online, které spustíte podobným způsobem. Více o dalších aplikacích v samostatné sekci nápovědy.

# ČÁST 6

ŠABLONY VÝKAZŮ

# ABRA online - přístup k šablonám výkazů pomocí vzdálené aplikace z prostředí MS Windows

## ÚVOD

Tato kapitola uvádí informace týkající se použití účetních výkazů, pokud provozujete systém ABRA Flores v prostředí ABRA online.

V případě provozu systému ABRA Flores v prostředí ABRA online, nebudete používat definice výkazů, které jsou v instalačním adresáři systému ABRA Flores (jako by tomu bylo, kdybyste provozovali systém nainstalovaný přímo na vašem HW), ale z disku S:\ABRA-výkazy (tento disk s podadresářem ABRA-výkazy má každý uživatel ABRA online automaticky k dispozici a při zprovoznění jeho prostředí jsou mu sem nakopírovány aktuální definice výkazů).

### POZNÁMKA

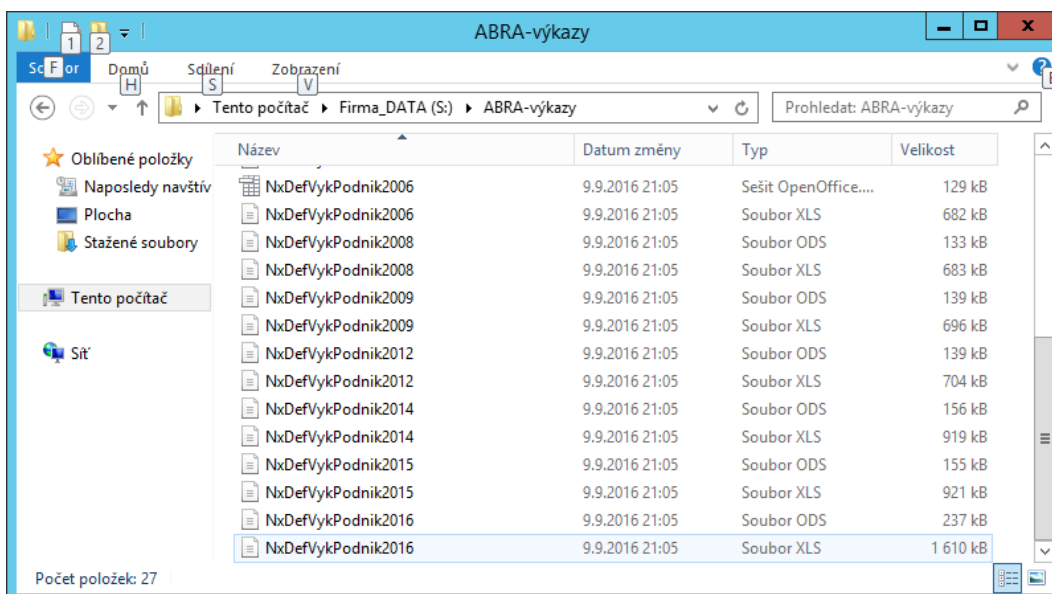
Uživatelé provozující systém ABRA Flores v prostředí ABRA online neprovádí nastavení v agendě Nastavení klienta. Více [viz help](#), kap. Nastavení klienta.

## POŽADAVKY

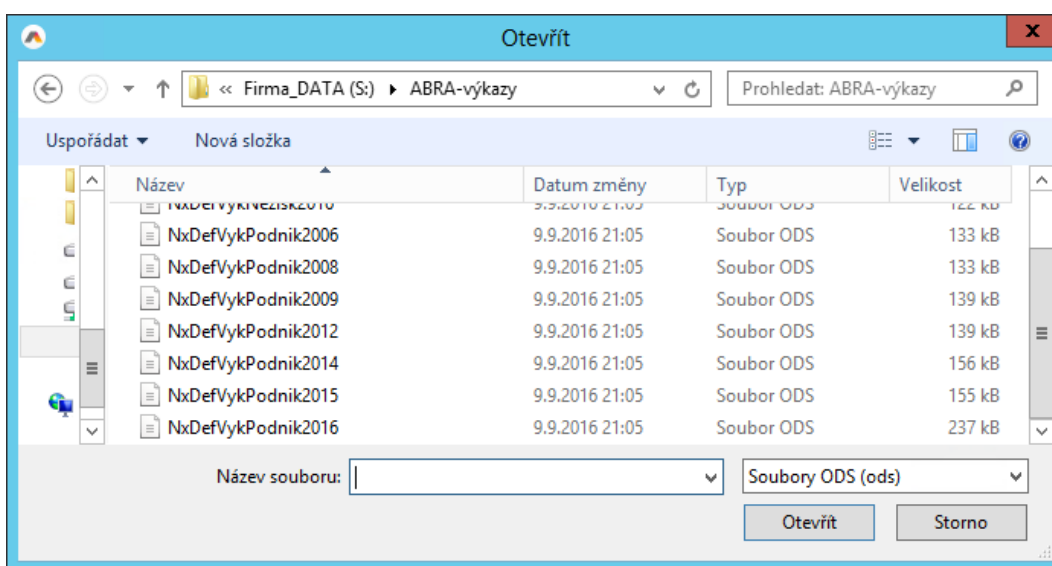
V agendě Parametry firmy by měl být parametr Kontrolovat shodnost cest Propojení na Excel / OpenOffice Calc se spouštěcím adresářem ABRA nastaven na hodnotu Ne. Více [viz help](#), parametr Kontrolovat shodnost cest Propojení na Excel / OpenOffice Calc se spouštěcím adresářem ABRA v agendě .

## POSTUP

Vaše šablony jsou uloženy v adresáři ABRA-výkazy.



Z nich pak při sestavování výkazů ze systému ABRA Flores vybere příslušnou šablonu (XLS nebo ODS), podle toho, jestli budete sestavovat účetní výkazy pomocí MS Excel nebo Open Calc.



#### POZNÁMKA

Pokud by se místo hodnot zobrazovalo ve výkazu #VALUE, je třeba zkontrolovat a nastavit "Důvěryhodné zdroje" v OpenOffice. Více viz [help](#), kap. Výstupy - vlastní výkazy.

## OBEČNÉ INFORMACE K PROVOZU NA CLOUDOVÝCH ŘEŠENÍCH

S ohledem na rozmanitost cloudových řešení jsou níže uvedené informace jen obecným základem správného fungování účetních výkazů v cloudových službách.

**Registrace NxServ64.dll** - na cloudových řešení nemá zpravidla uživatel právo cokoli registrovat, je tedy potřeba, aby administrátor na cloudovém prostředí, kde je instalována ABRA Flores,

provedl registraci této knihovny. Příklad registrace je uveden v kapitole . Kromě této knihovny doporučujeme registrovat i knihovnu AbraOLELib64.dll, která nainstaluje otevřené rozhraní OLE. Více informací v kapitole .

**Složka pro uložení šablon výkazů** - Pokud je na cloudovém řešení provozován jen jeden systém ABRA Flores, není třeba vytvářet speciální složky pro ukládání šablon výkazů. Stačí pouze ověřit, že k těmto šablonám má uživatel přístup pro jejich čtení a zápis. Šablony jsou umístěny v instalačním adresáři ABRA Flores . Pokud by bylo na cloudovém serveru provozováno více systémů ABRA Flores, je potřeba vytvořit sdílené adresáře, nahrát do nich šablony výkazů a umožnit uživatelům jejich čtení a zápis. Dále je potřeba v tomto případě v každé instalaci ABRA Flores, agendě Parametry firmy, kategorie Obecná nastavení v parametru nastavit na hodnotu Ne.