

ABRA Software a.s.

ABRA online

ÚVOD	2
ABRA online - úvod	1
ČÁST 1	2
ABRA online - připojení do vzdálené aplikace z prostředí OS MS Windows	1
ČÁST 2	11
ABRA online - připojení do vzdálené aplikace z prostředí OS Mac	12
ČÁST 3	15
ABRA online - připojení z internetového prohlížeče	16
ČÁST 4	21
ABRA online - přístup k e-mailové aplikaci	22
ČÁST 5	25
ABRA online - instalace certifikátu	26
ČÁST 6	41
ABRA online - přístup k šablonám výkazů pomocí vzdálené aplikace z prostředí MS Windows	42

ÚVOD

ABRA online - úvod

System ABRA nemusíte provozovat na vlastních serverech, ale můžete je s mnoha výhodami provozovat jako cloudové řešení na platformě ABRA online na vlastních serverech dodavatele. Za všechny výhody tohoto řešení zmíníme několik nejdůležitějších:

Není třeba investovat do vlastních výkonných serverů

Nepotřebujete drahou práci správce systému

Budete mít zajištěn nepřetržitý dohled nad servery i aplikací, vyřešeno pravidelné zálohování atd., aniž byste se o to museli jakkoliv starat

a to vše s maximální dostupností systému (99,99%) kdykoliv a odkudkoliv, vysokou bezpečností dat (nepřetržitý dohled nad technikou i aplikací, několikanásobné zálohování, důkladné šifrování, abyste data viděli jen vy) atd..

Při provozu v prostředí ABRA online nemusíte řešit nic z problematiky týkající se instalace systému, provádění jeho aktualizací, update, ale nemusíte řešit ani zálohování, péči o HW atd.

ČÁST 1

PŘÍSTUP Z OS WINDOWS

ABRA online - připojení do vzdálené aplikace z prostředí OS MS Windows

ÚVOD

Do prostředí ABRA online je možné přistupovat různým způsobem - odkudkoli pomocí internetového prohlížeče nebo přímo z prostředí operačního systému.

Tato kapitola popisuje připojení k systému ABRA online přímo z prostředí operačního systému MS Windows.

Je sepsána pro Windows 10, nicméně obdobný postup platí i pro nižší Windows 7, 8.1.

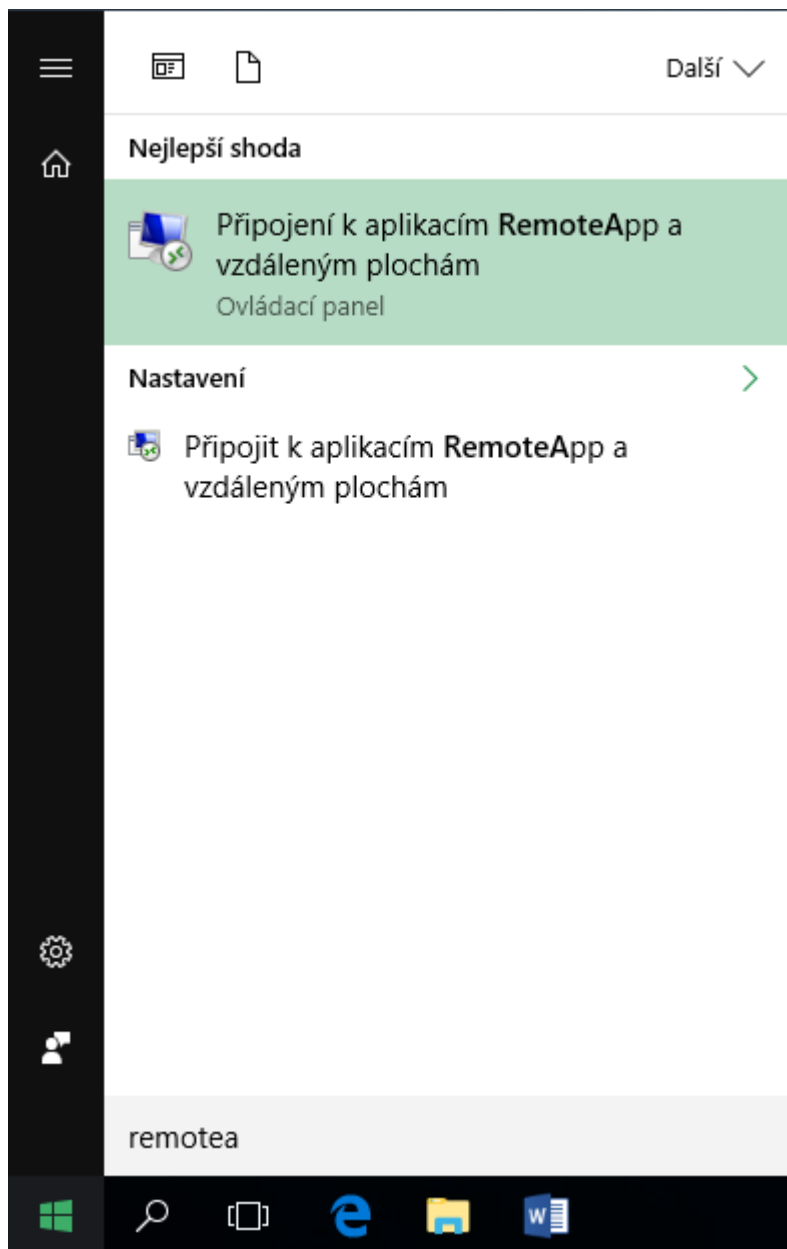
U Windows XP není třeba žádný speciální postup - zde jen stačí provést update podle systémových požadavků na provoz ABRA online pro Win XP a poté použít postup [Abra online - připojení z internetového prohlížeče](#).

POŽADAVKY

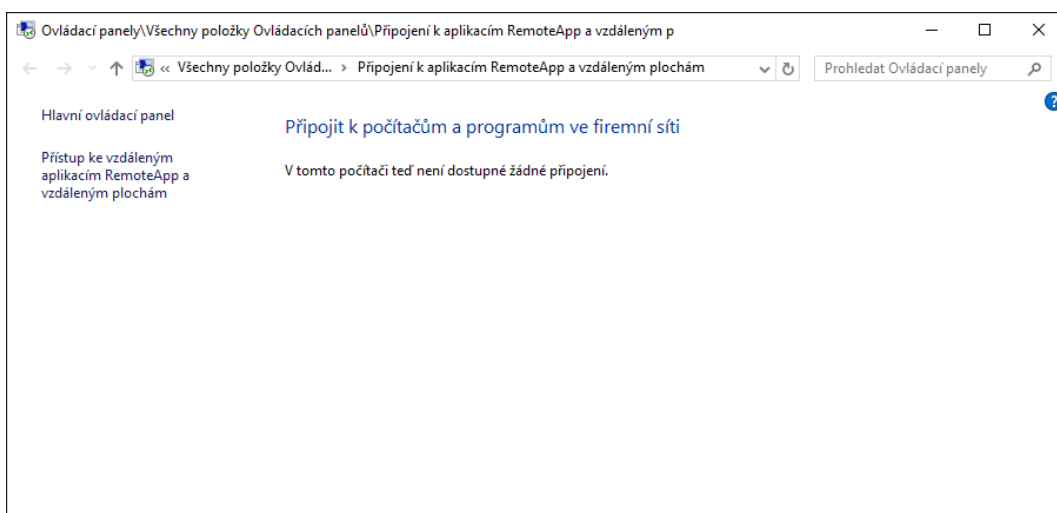
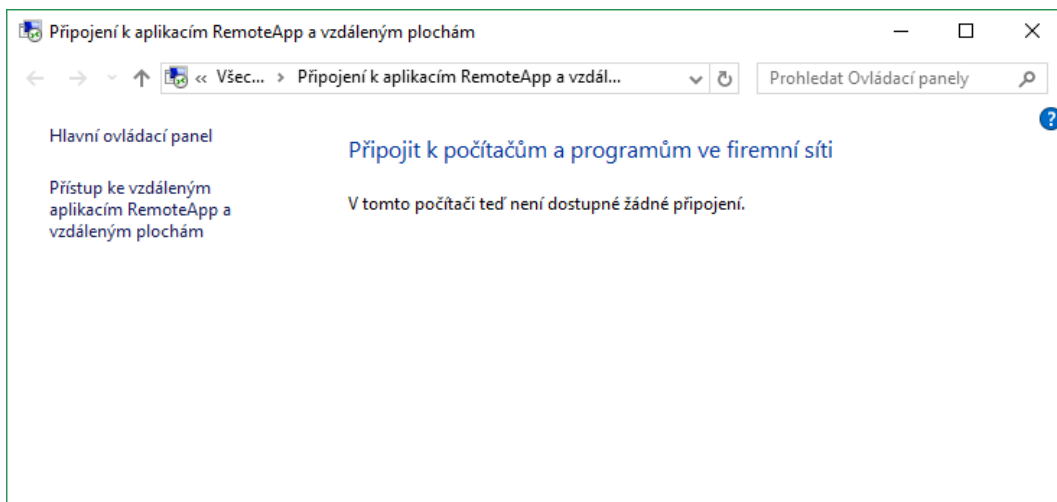
Pro správnou funkčnost je nutné dodržet systémové požadavky provozu ABRA online. Odkaz na popis systémových požadavků pro spuštění ABRA online naleznete na portálu platformy ABRA online online.abra.eu, viz [Systémové požadavky](#) nebo na webových stránkách dodavatele v sekci ABRA online [Služby -> ABRA on-line](#).

POSTUP

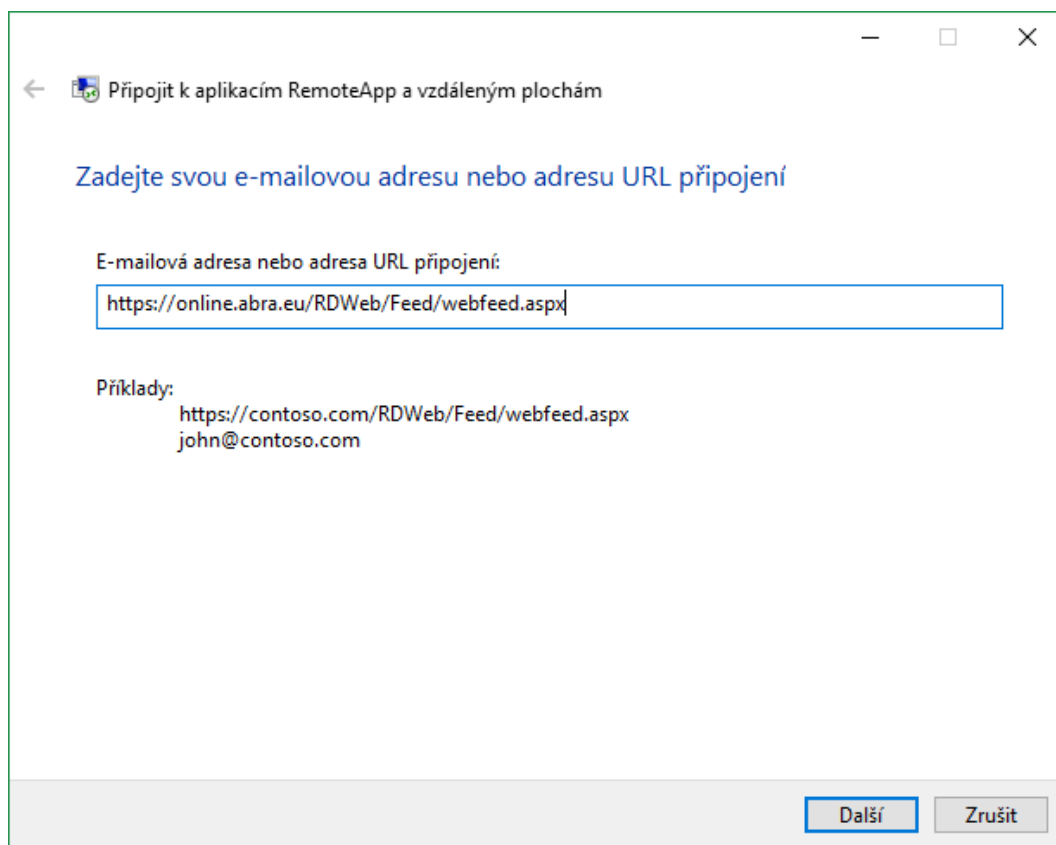
1. Nejprve je nutné nastavit připojení ke vzdálené aplikaci. Začněte například kliknutím na tlačítko "Start". Zobrazí se úvodní obrazovka, do které napište text "remoteapp" a zvolte položku "Připojení ke vzdáleným aplikacím RemoteApp a vzdáleným plochám".



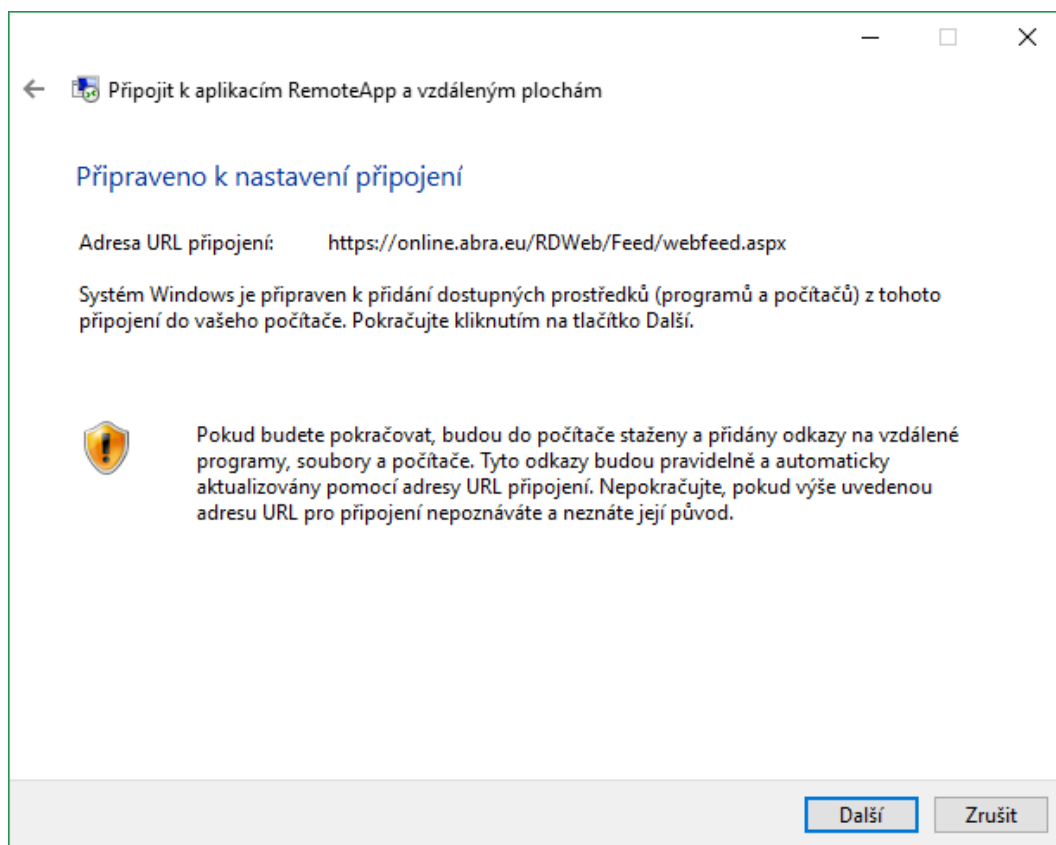
2. Zvolte vlevo nahoře "Přístup ke vzdáleným aplikacím RemoteApp a vzdáleným plochám".



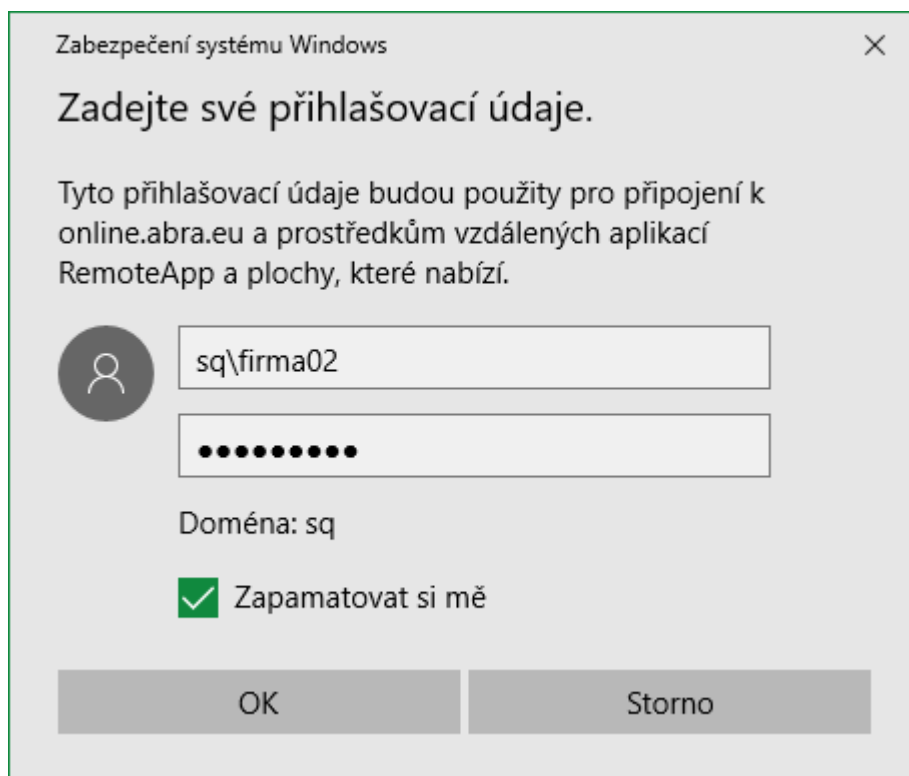
3. Do pole "E- mailová adresa nebo adresa URL připojení" vyplňte:
<https://online.abra.eu/RDWeb/Feed/webfeed.aspx>



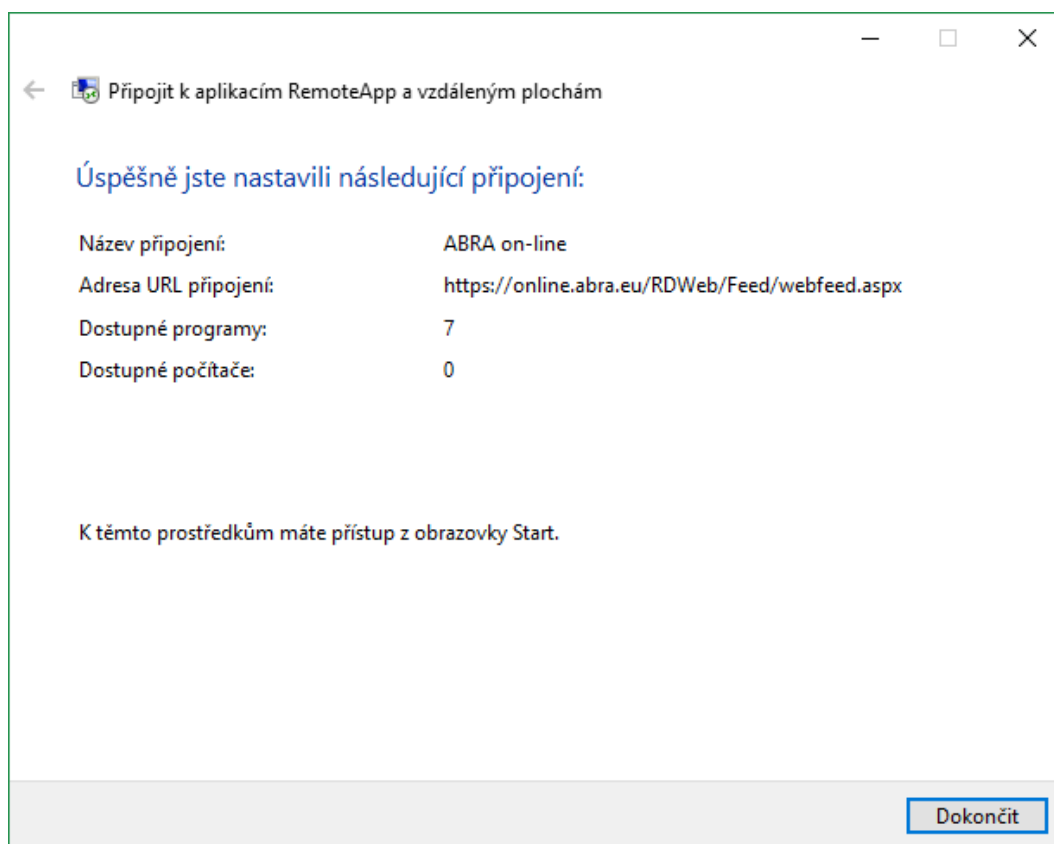
4. Potvrďte tlačítkem "Další"



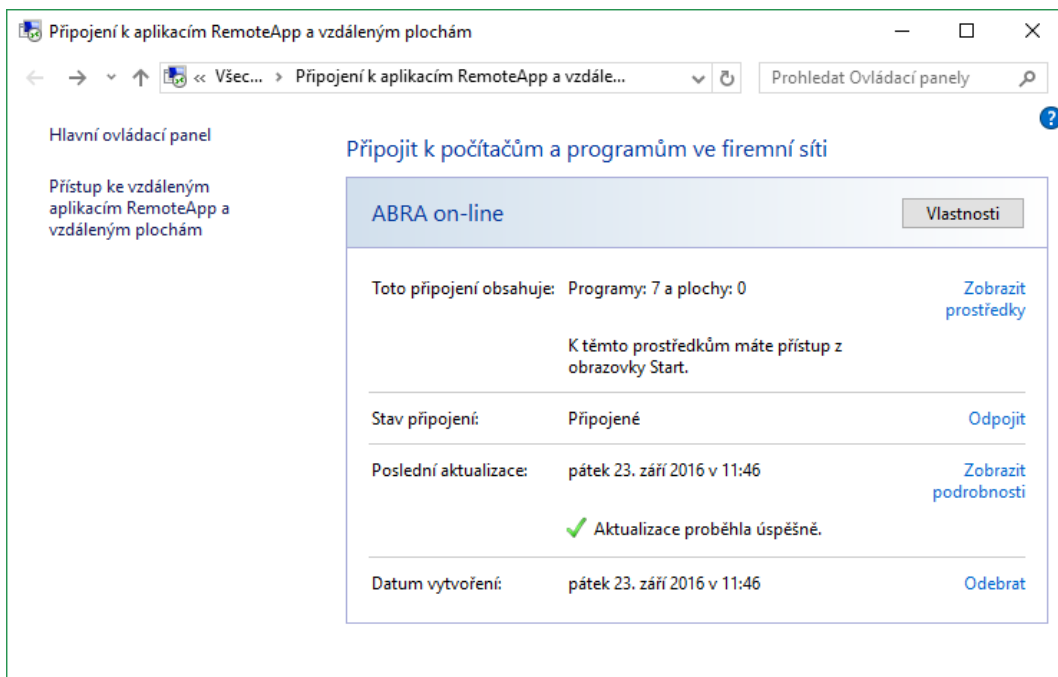
5. V přihlašovací okně vyplňte své přístupové údaje, které jste obdrželi při zřízení služby ve formátu `sql\firma02`. Místo textu `firma02` vyplníte své uživatelské jméno. Dále vyplňte heslo a můžete zaškrtnout volbu "Zapamatovat přihlašovací údaje". Potvrďte stiskem tlačítka "OK". Při příštím přihlášení již nebude nutné tyto údaje vyplňovat.



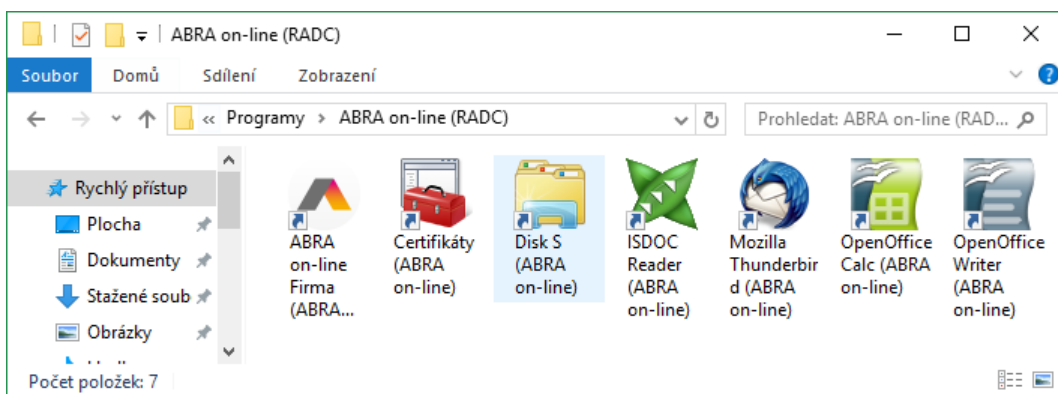
6. Pokračujte pomocí tlačítka "Dokončit".



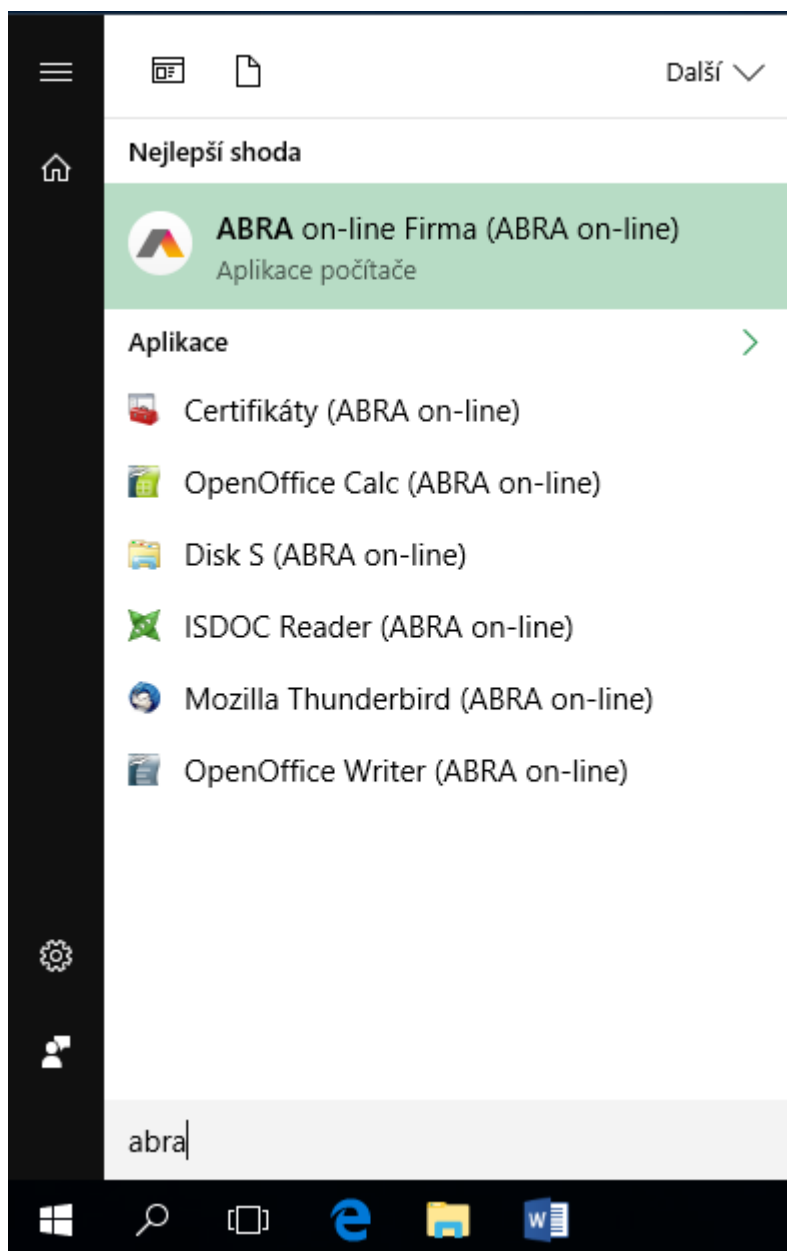
7. Po úspěšném připojení se zobrazí v následujícím okně "Aktualizace proběhla úspěšně".



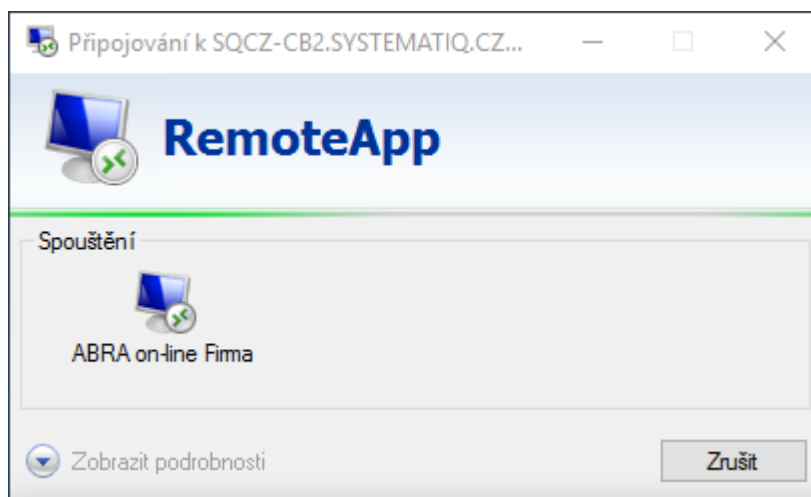
8. Seznam dostupných aplikací můžete zobrazit pomocí odkazu "Zobrazit prostředky".



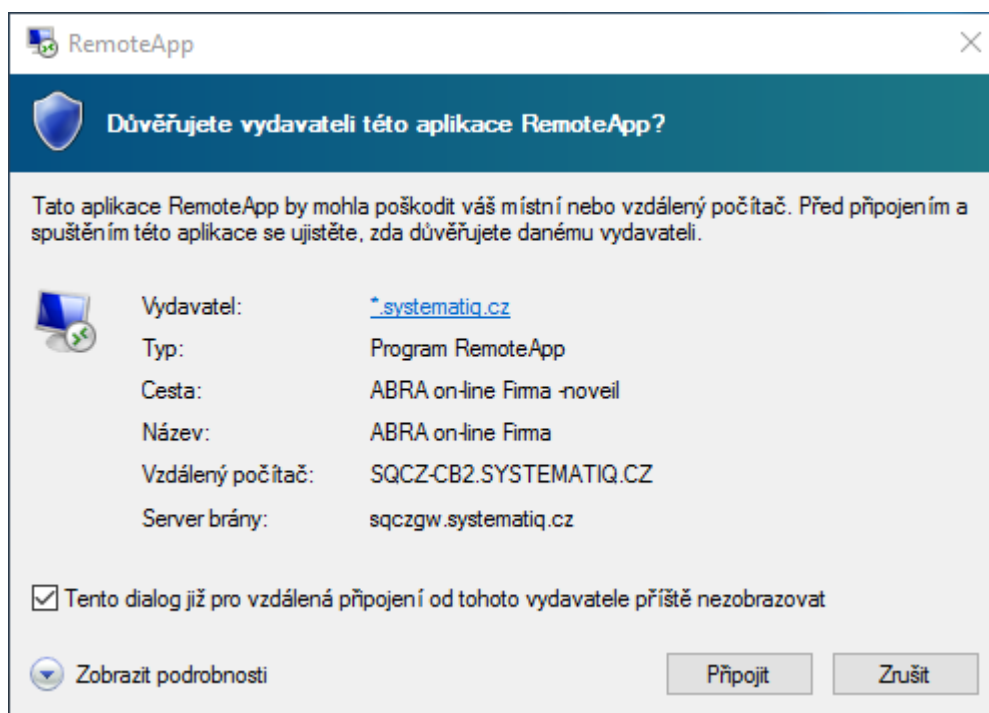
9. Ve Start menu Windows jsou poté k dispozici přidělené aplikace ABRA online.



10. Nyní můžete spustit vaši vzdálenou aplikaci ABRA online (první spuštění aplikaci trvá déle).



11. V následujícím okně zaškrtnete volbu "Tento dialog již pro vzdálená připojení od tohoto vydavatele příště nezobrazovat" a pokračujte tlačítkem "Připojit".

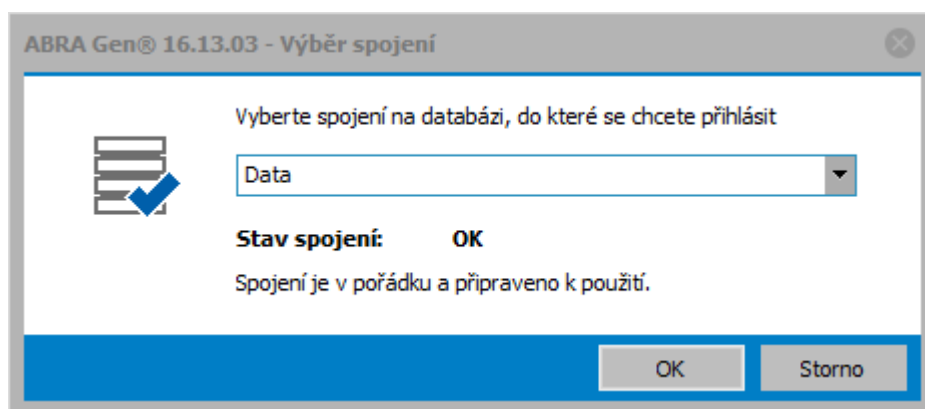


12. Následně je již zobrazeno okno aplikace ABRA Flores.



ABRA Gen

verze 16.13.03



13. Kromě aplikace IS ABRA Flores máte k dispozici i další aplikace ABRA online, které spustíte podobným způsobem. Více o dalších aplikacích v samostatné sekci nápovědy.

Přejeme příjemnou práci.

ČÁST 2

PŘÍSTUP Z MAC OS

ABRA online - připojení do vzdálené aplikace z prostředí OS Mac

ÚVOD

Do prostředí ABRA online je možné přistupovat různým způsobem - odkudkoli pomocí internetového prohlížeče nebo přímo z prostředí operačního systému.

Tato kapitola popisuje připojení k systému ABRA online přímo z prostředí operačního systému MAC OS.

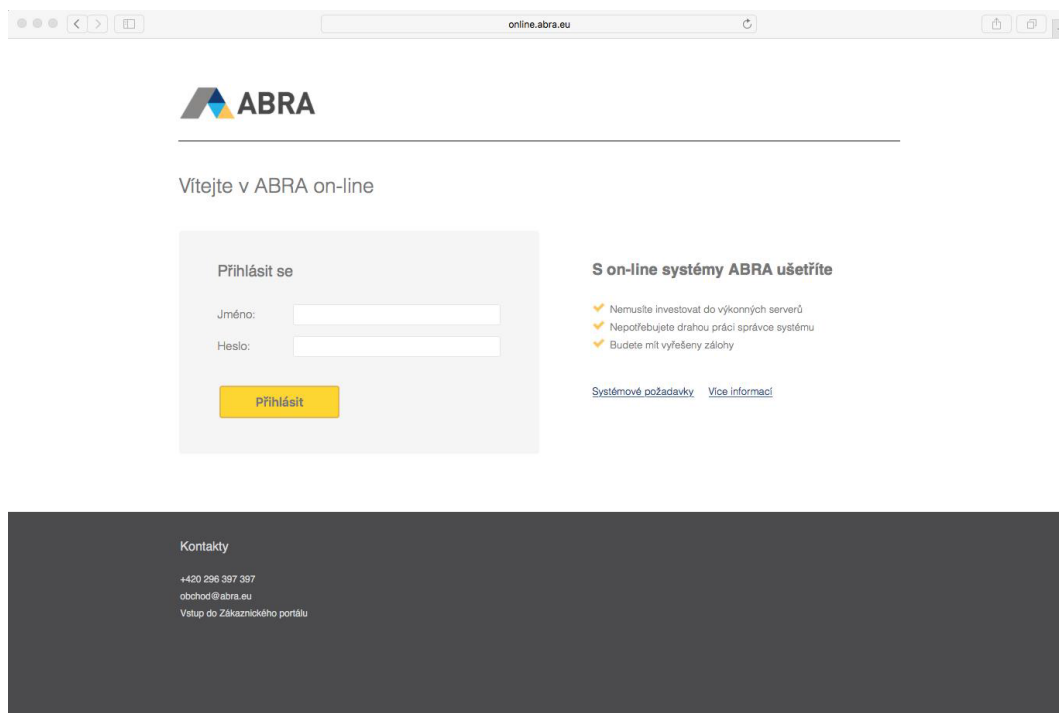
POŽADAVKY

Pro správnou funkčnost je nutné dodržet systémové požadavky provozu ABRA online. Pro operační MAC OS to znamená mít nainstalovaného klienta vzdálené plochy "Microsoft Remote Desktop", který lze získat z iTunes portálu a je vydaný společností Microsoft Corporation. Odkaz na popis systémových požadavků pro spuštění ABRA online naleznete na portálu platformy ABRA online online.abra.eu, viz [Systémové požadavky](#) nebo na webových stránkách dodavatele v sekci ABRA online [Služby -> ABRA on-line](#).

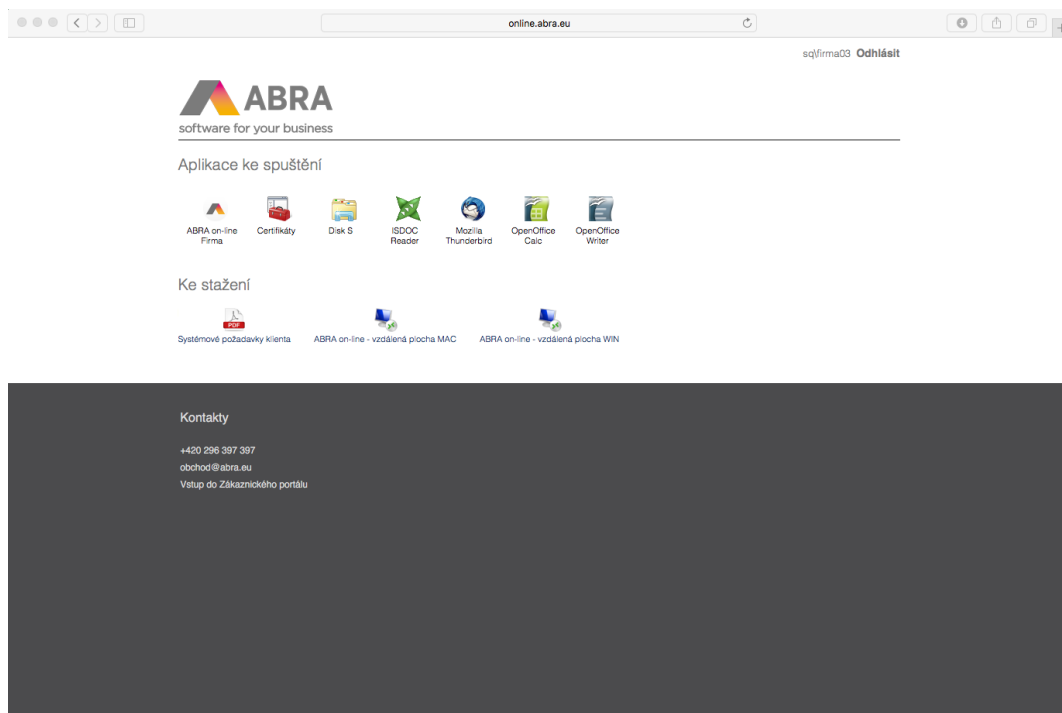
POSTUP

Pro snadné nastavení přístupu jsme pro vás připravili profil pro připojení z prostředí MAC OS. Tento profil si můžete stáhnout z našeho webového portálu online.abra.eu následovně:

1. Spustíte váš oblíbený internetový prohlížeč a otevřete adresu: online.abra.eu



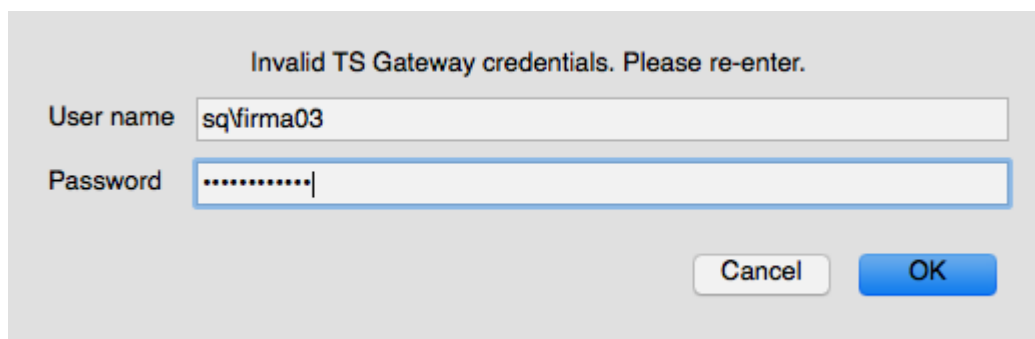
2. Zvolte vlevo nahoře "Přístup ke vzdáleným aplikacím RemoteApp a vzdáleným plochám".



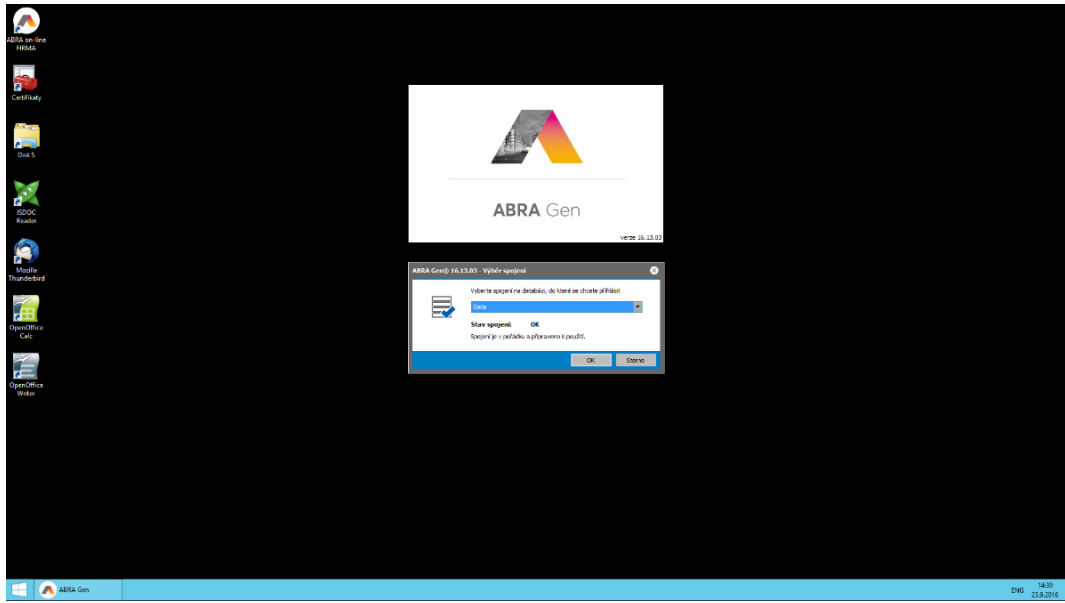
3. Po přihlášení stáhněte soubor ke stažení "ABRA online - vzdálená plocha MAC". Stažený soubor uložte na vámi zvolené místo a spusťte.



4. Při spuštění budete vyzváni k zadání přístupových údajů ABRA online.



5. Následně se připojíte na vzdálenou plochu, kde máte k dispozici aplikace prostředí ABRA online. Přejeme příjemnou práci.



ČÁST 3

PŘES INTERNETOVÝ PROHLÍŽEČ

ABRA online - připojení z internetového prohlížeče

ÚVOD

Do prostředí ABRA online je možné přistupovat různým způsobem - odkudkoli pomocí internetového prohlížeče nebo přímo z prostředí operačního systému.

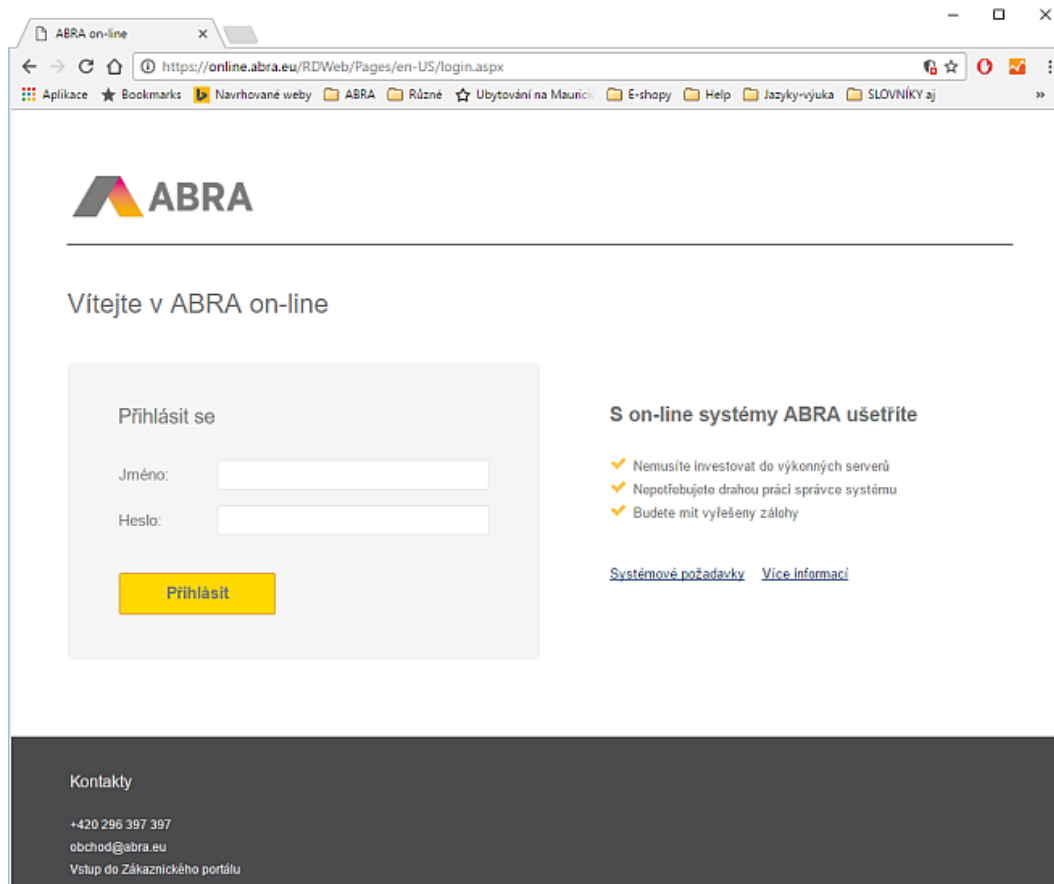
Tato kapitola popisuje připojení do prostředí ABRA online pomocí internetového prohlížeče a postup spouštění vzdálených aplikací z prohlížeče.

POŽADAVKY

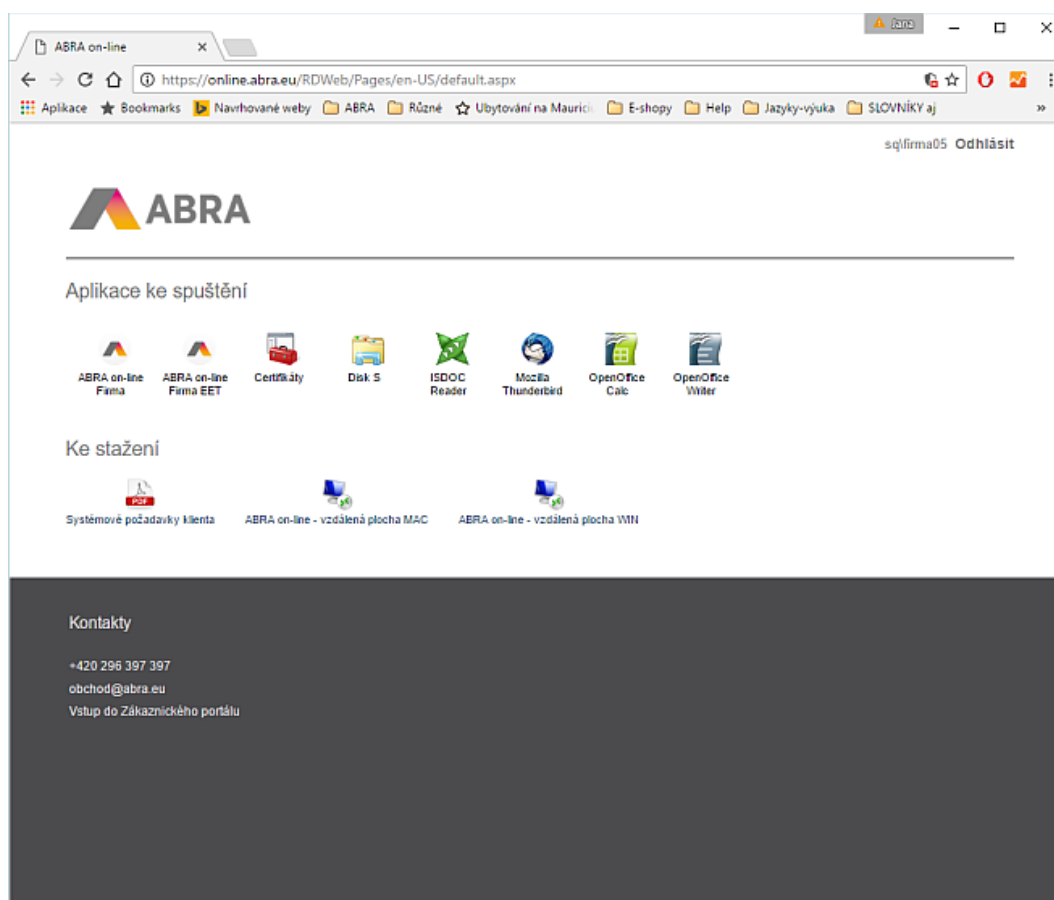
Pro správnou funkčnost je nutné dodržet systémové požadavky provozu ABRA online. Odkaz na popis systémových požadavků pro spuštění ABRA online naleznete na portálu platformy ABRA online online.abra.eu, viz [Systémové požadavky](#) nebo na webových stránkách dodavatele v sekci ABRA online [Služby -> ABRA on-line](#).

POSTUP

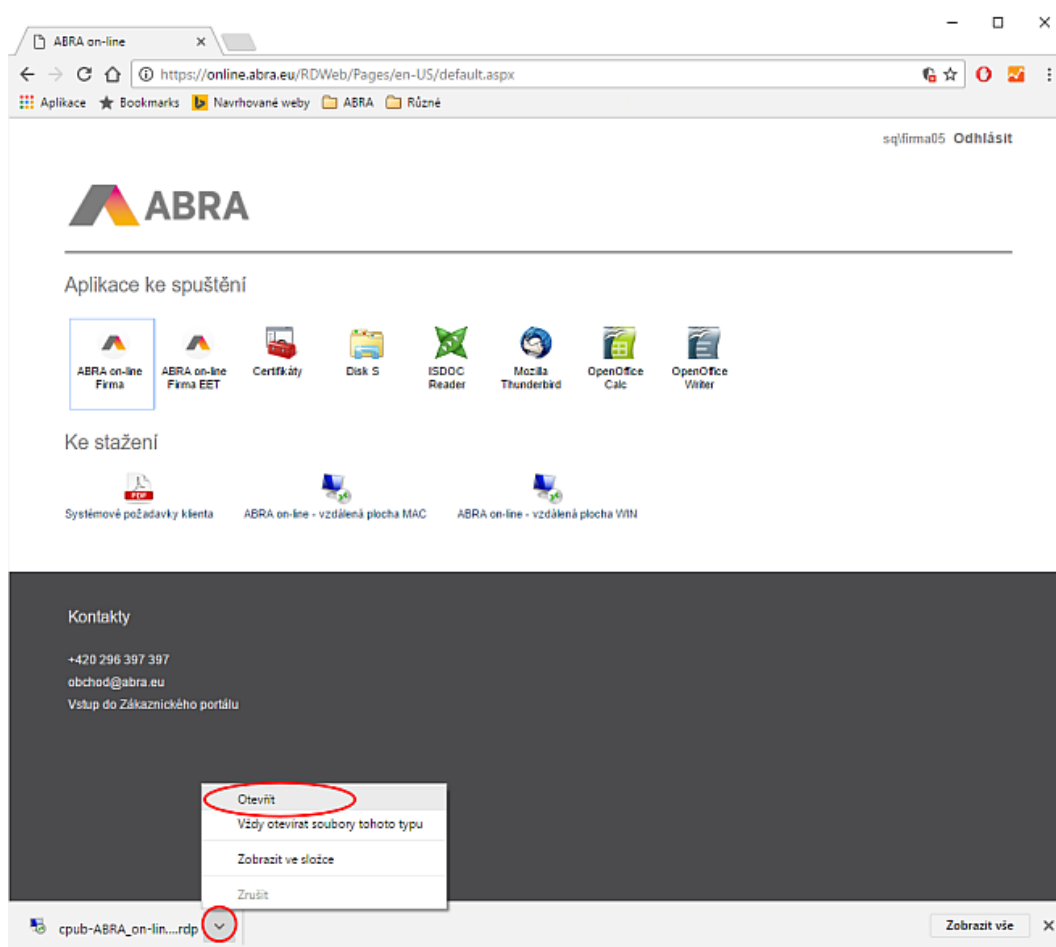
1. Spusťte váš oblíbený internetový prohlížeč a otevřete adresu online.abra.eu.



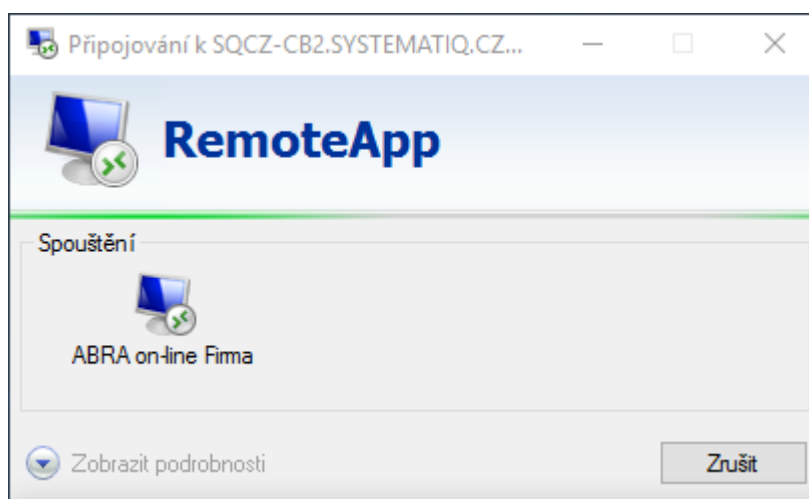
2. Zadejte vaše přístupové údaje do prostředí ABRA online a zvolte Přihlásit. Po přihlášení získáte seznam aplikací, které v prostředí ABRA online máte k dispozici.

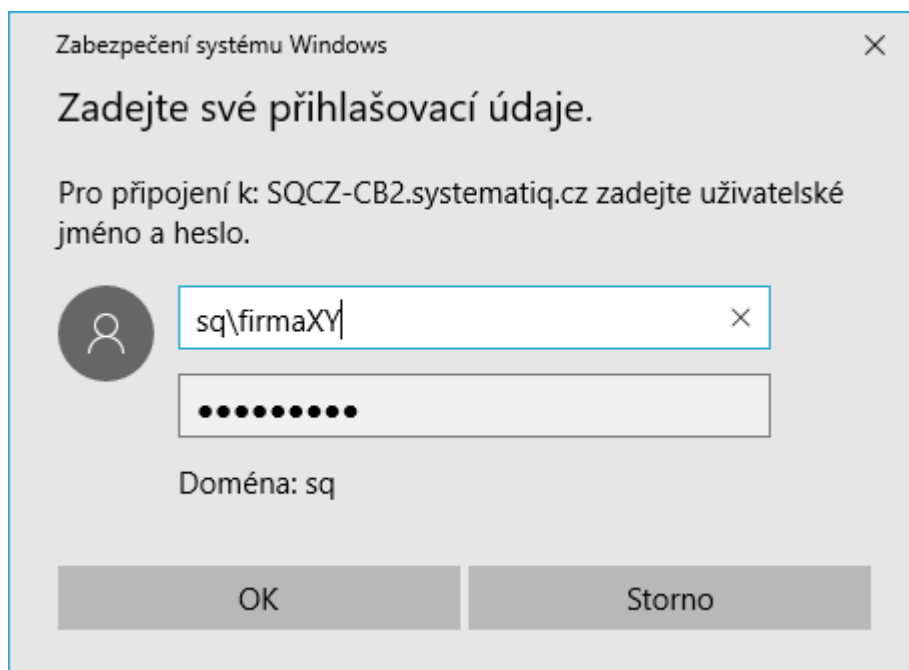


3. Nyní stačí na požadovanou aplikaci kliknout a otevřít stažený soubor s příponou rdp, viz obrázek (konkrétní vzhled se může lišit dle vašeho prohlížeče).



4. Při spuštění budete vyzváni k zadání přístupových údajů do vzdálené aplikace RemoteApp.



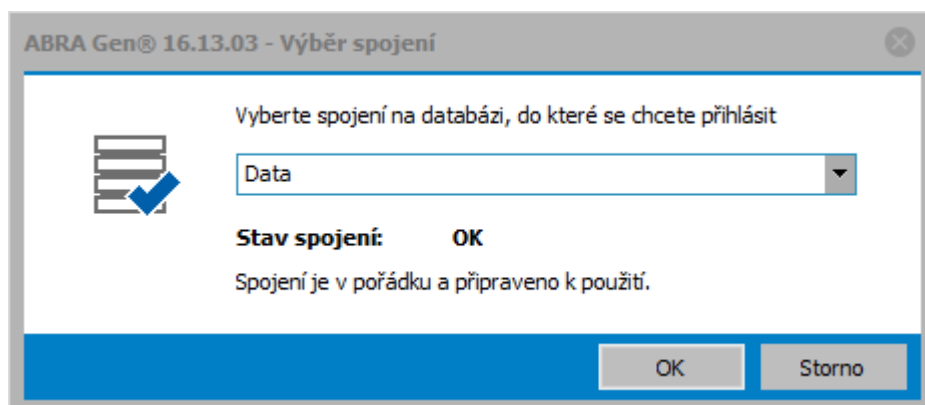


5. Aplikace RemoteApp se následně spustí..



ABRA Gen

verze 16.13.03



ČÁST 4

E-MAILOVÝ KLIENT

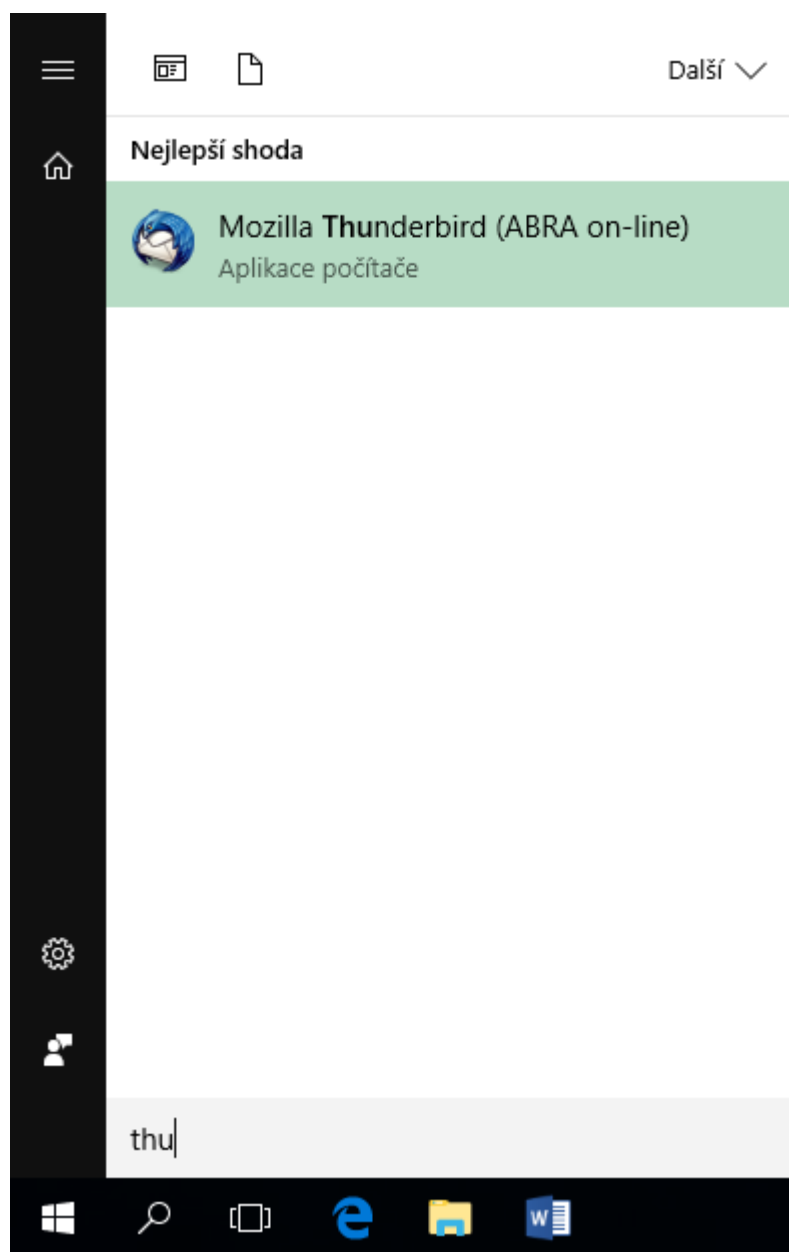
ABRA online - přístup k e-mailové aplikaci

ÚVOD

Tato kapitola uvádí informace týkající se komunikace s e-mailový klientem, pokud provozujete systém ABRA Flores v prostředí ABRA online a chcete z něm odesílat resp. přijímat e-maily.

POSTUP

1. Pro přístup použijte vzdálenou aplikaci Mozilla Thunderbird (ABRA online).




2. Nejprve je nutné aplikaci nastavit. V úvodním okně zvolte "Přeskočit průvodce a použít existující e-mail".

Vítejte v aplikaci Thunderbird

Chtěli byste novou e-mailovou adresu?

Firma 02 **Hledat**

Ve spolupráci s řadou poskytovatelů vám Thunderbird umožní založit si vlastní poštovní účet. Do pole výše vložte prosím vaše křesní jméno a příjmení nebo jakékoliv jiné slovo, které se vám líbí.

 gandi.net

Zadané výrazy jsou odesílány na servery Mozilly ([Zásady ochrany soukromí](#)) a poskytovatelům pošty gandi.net ([Zásady ochrany soukromí](#), [Podmínky služby](#)) za účelem nalezení dostupných adres.

Přeskočit průvodce a použít existující e-mail **Svůj účet si nastavím později.**

3. Pokračujte vyplněním potřebných údajů. V případě potřeby kontaktujte svého IT správce.

Založení poštovního účtu ✕

Vaše jméno: Vaše jméno tak, jak se bude zobrazovat ostatním.

E-mail:

Heslo:

Pamatovat si heslo

ČÁST 5

INSTALACE CERTIFIKÁTŮ

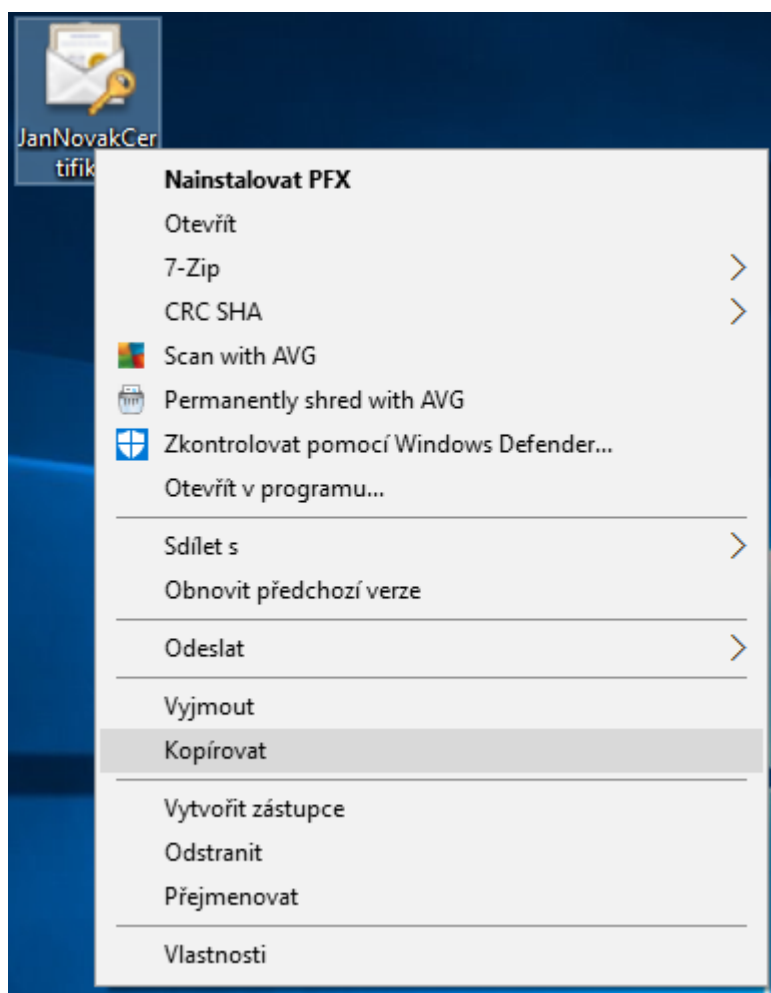
ABRA online - instalace certifikátu

ÚVOD

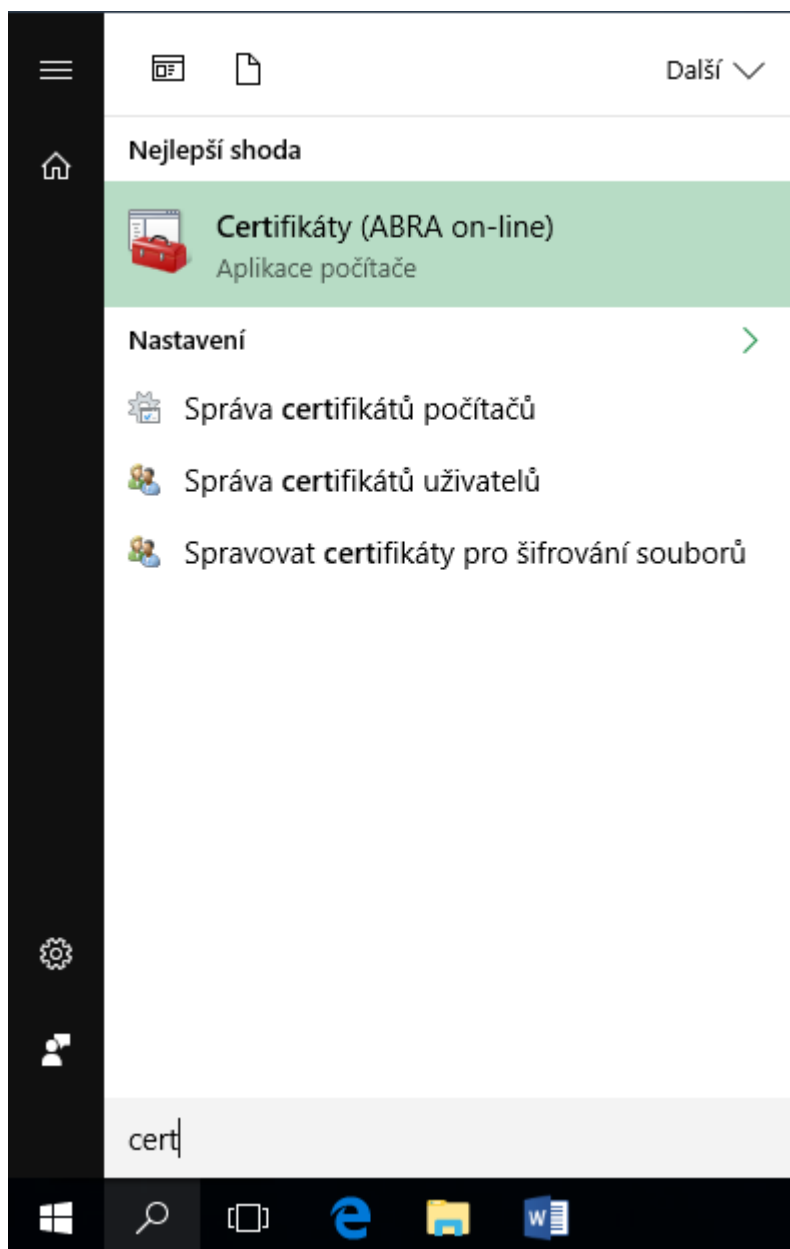
Tato kapitola uvádí informace týkající se instalace certifikátů, pokud provozujete systém ABRA Flores v prostředí ABRA online a chcete z něm elektronicky podepisovat dokumenty apod.

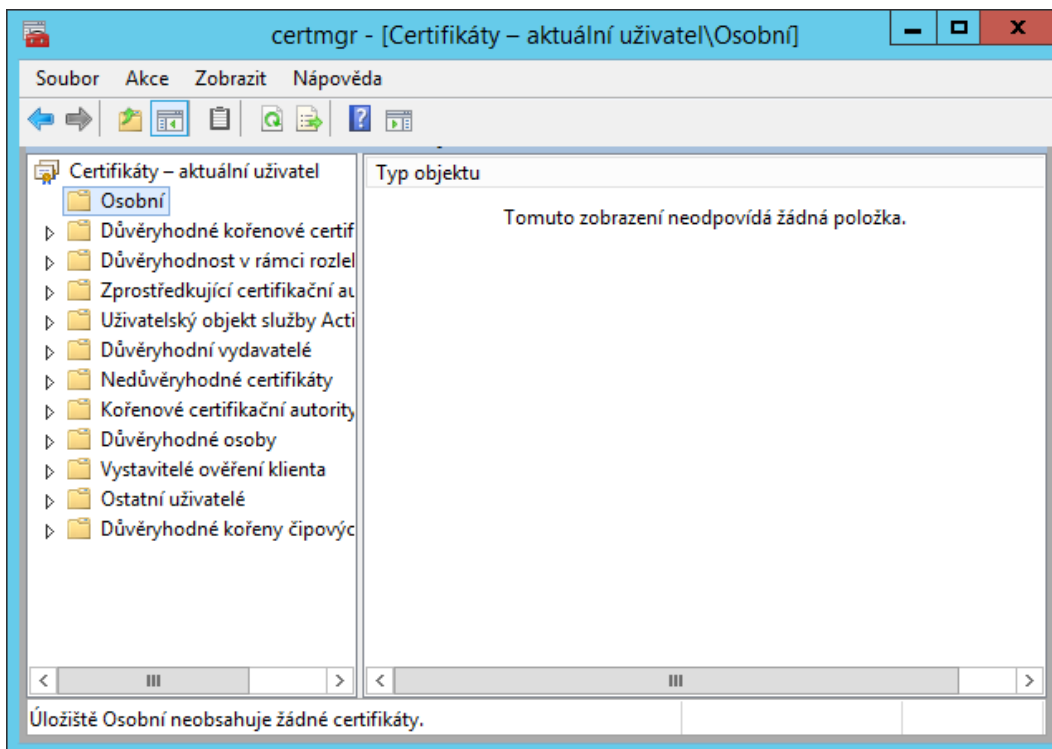
POSTUP

1. Nejprve je potřeba ve svém počítači vyhledat soubor s certifikátem a zkopírovat ho do schránky kliknutím pravým tlačítkem myši a volbou "kopírovat".

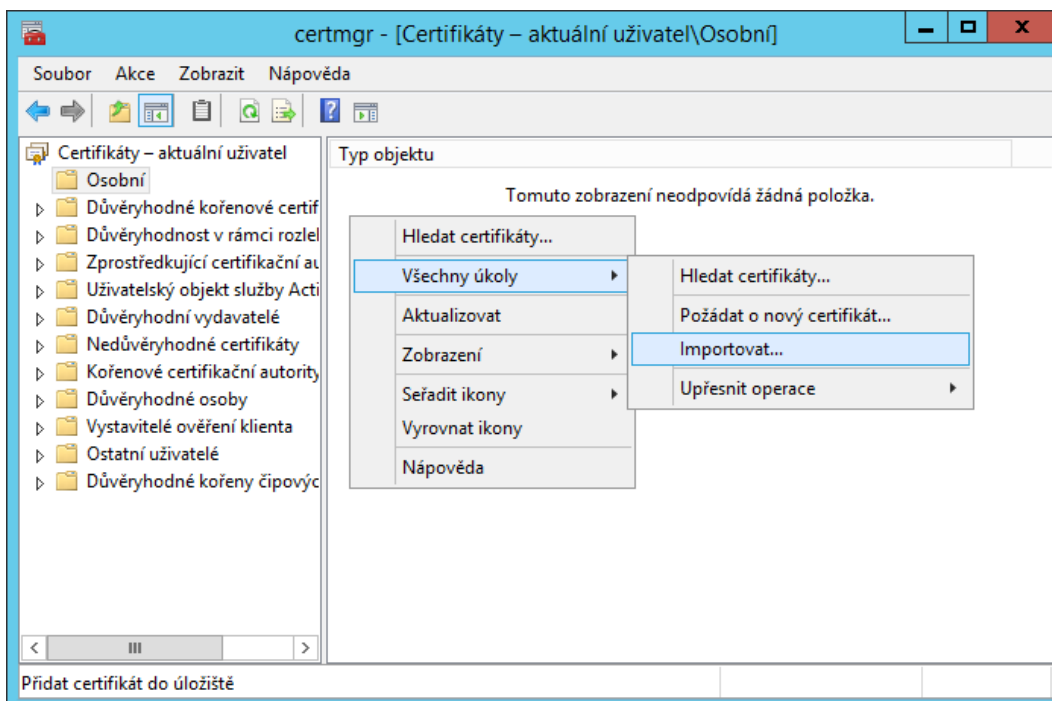


2. Poté spusťte vzdálenou aplikaci "Certifikáty (ABRA online)".

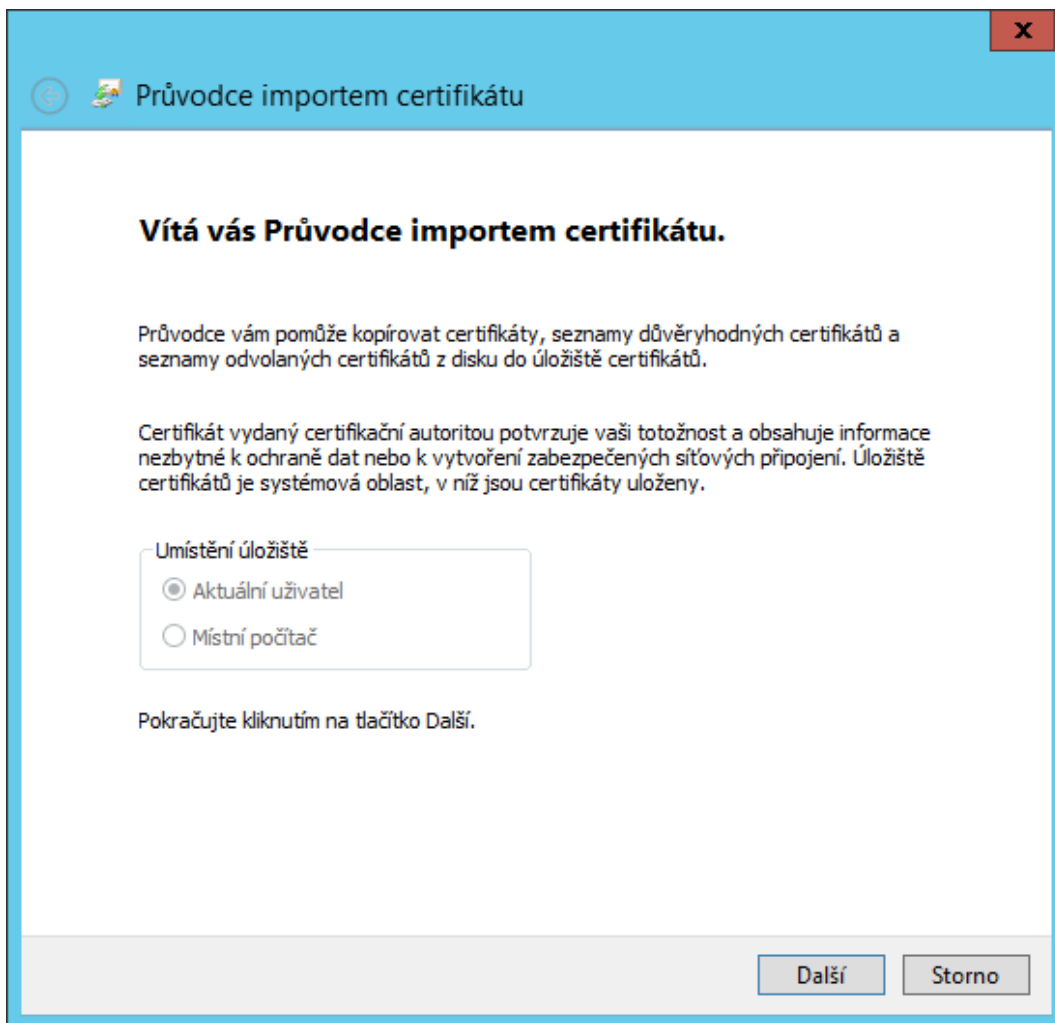




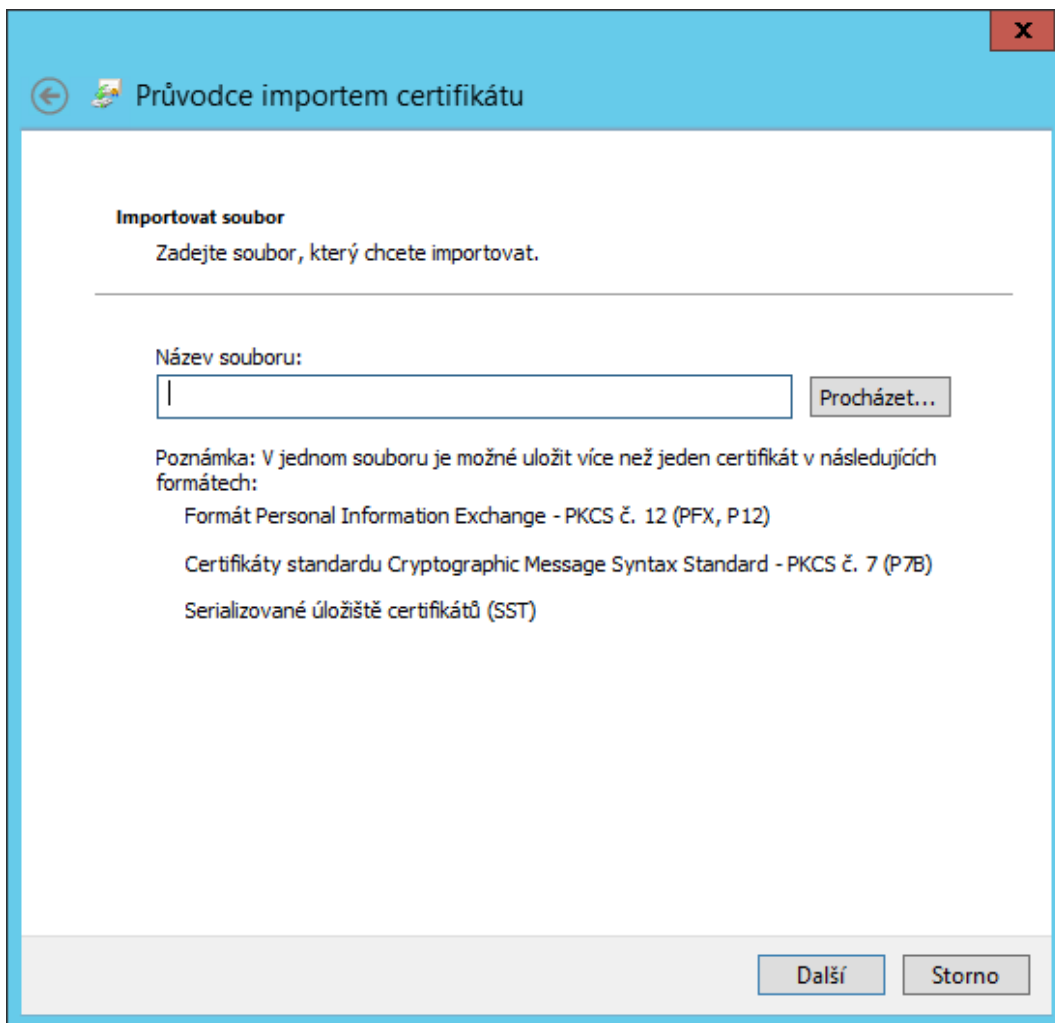
3. V sekci "Certifikáty - Osobní" klikněte pravým tlačítkem myši a vyberte "Všechny úkoly - Importovat..."



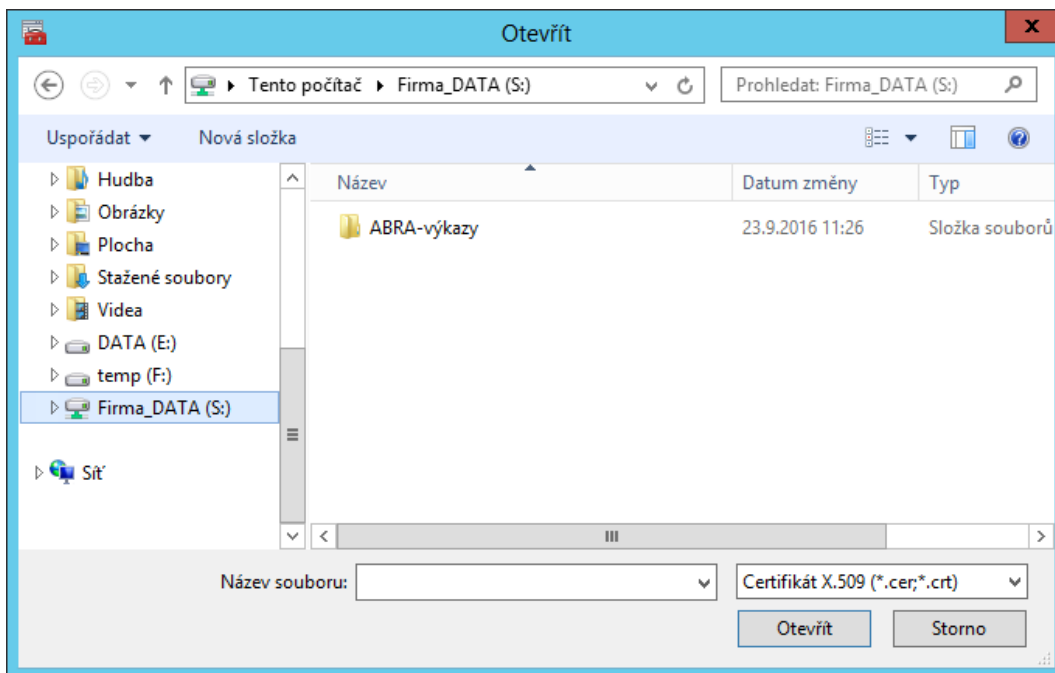
4. Pokračujte volbou "Další".



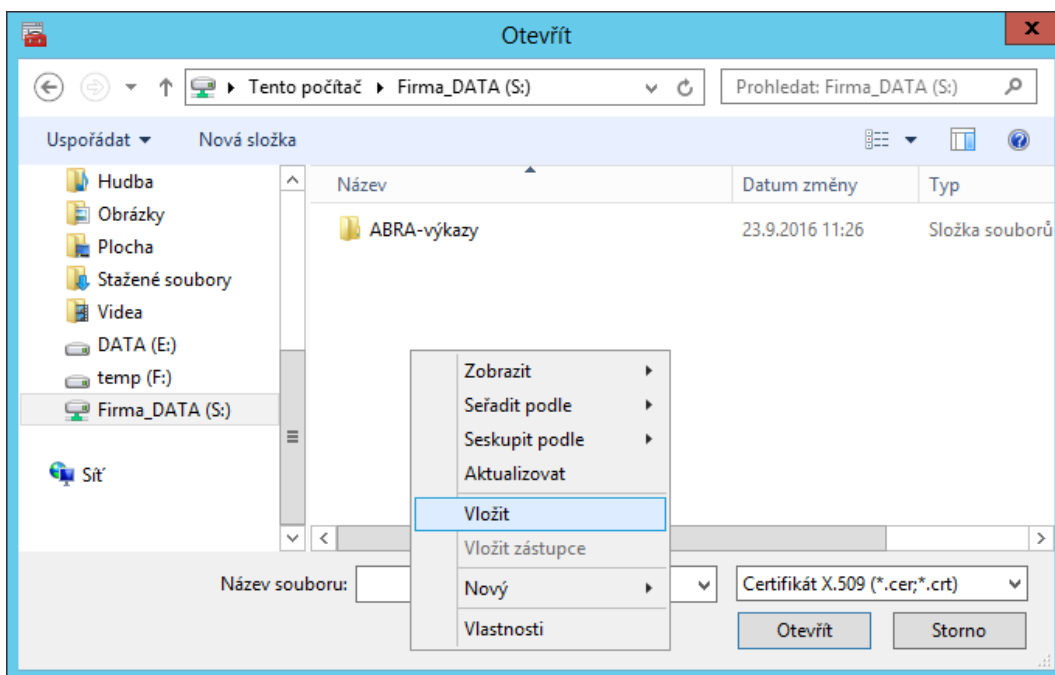
5. Zvolte tlačítko "Procházet".



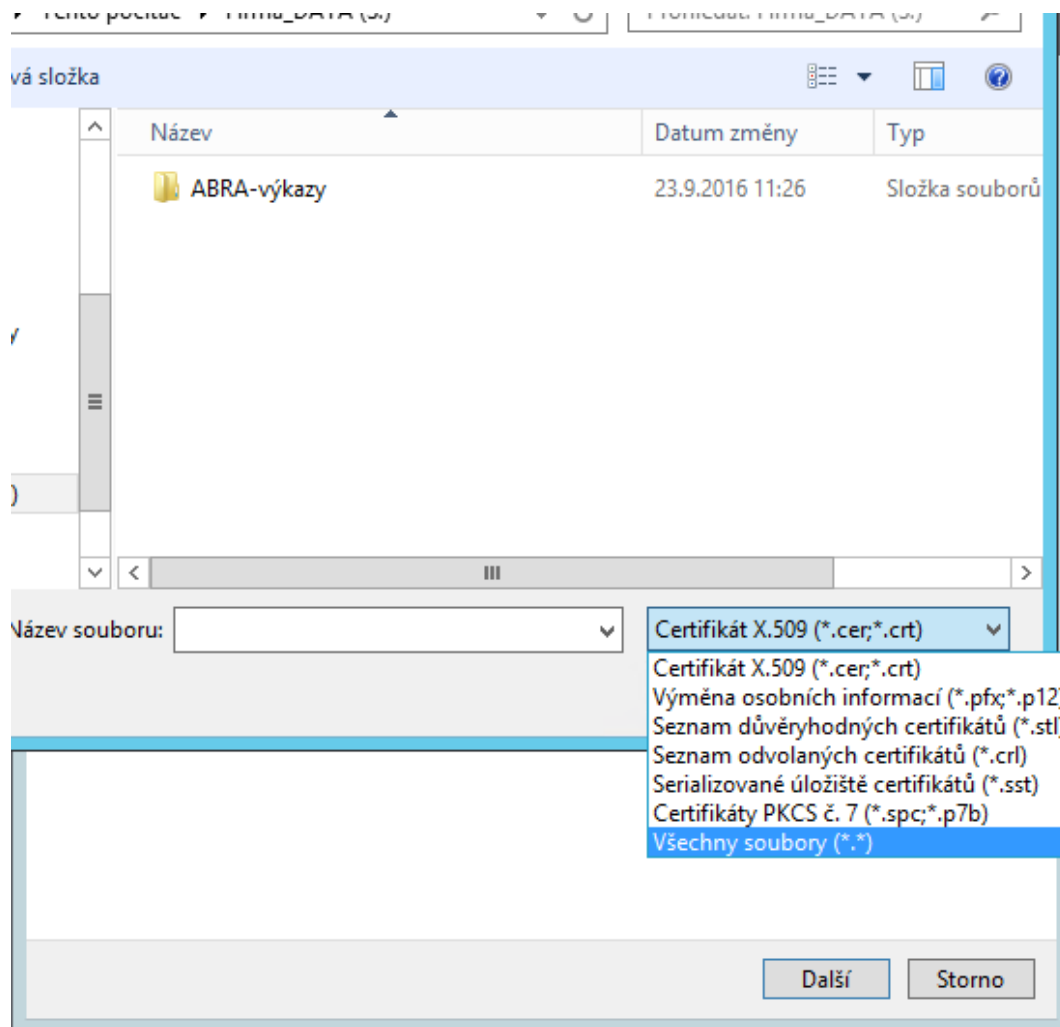
6. V levé části okna vyberte disk váš disk S v ABRA online - "Firma_DATA (S:)".



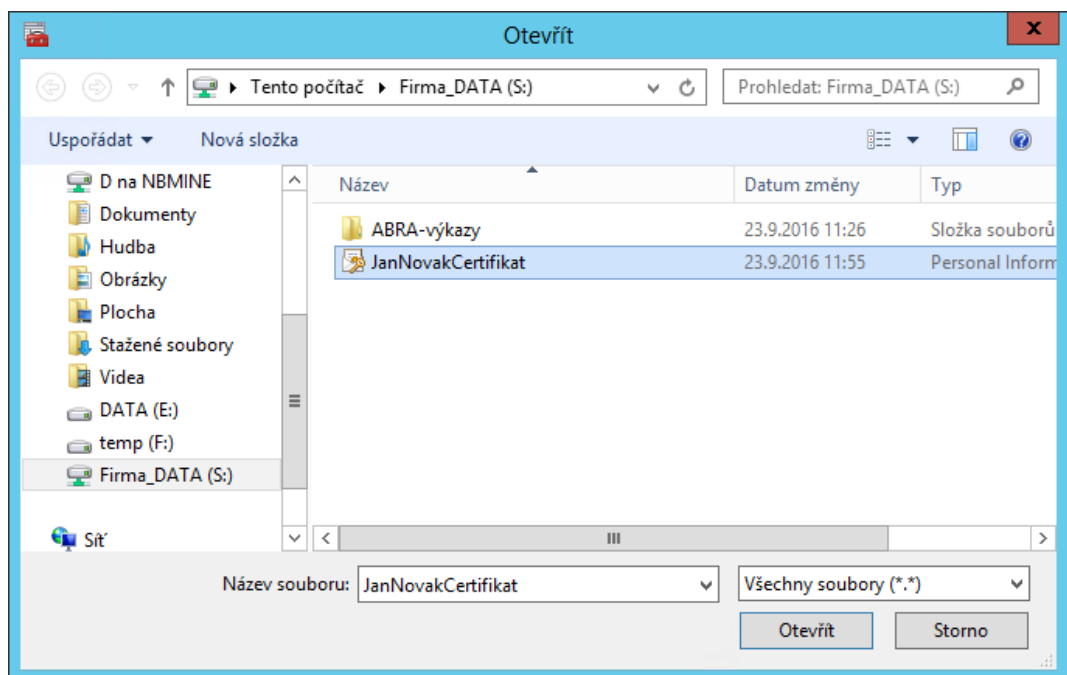
7. Do něj ze schránky vložte soubor s certifikátem (pravé tlačítko myši, volba "Vložit").



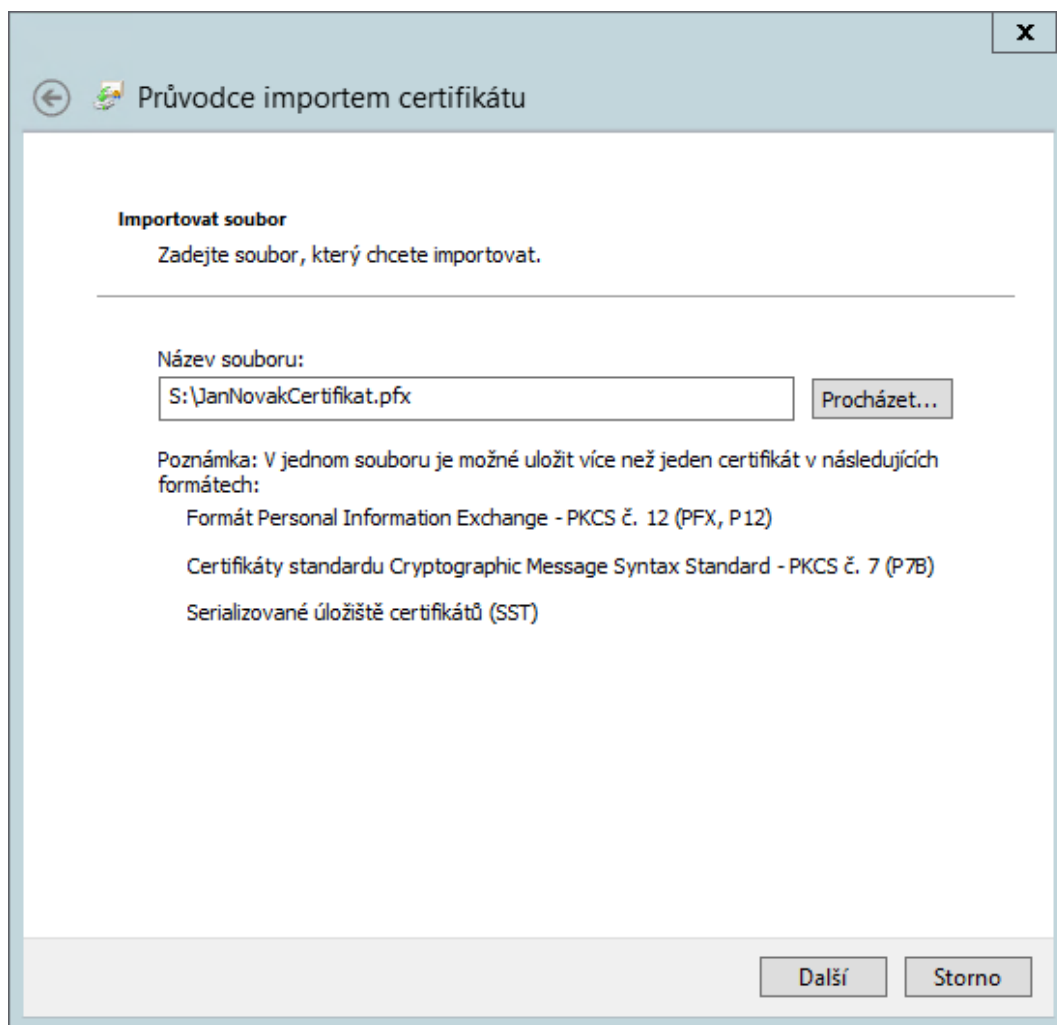
8. Pokud nevidíte vložený soubor, zvolte v rozbalovacím menu vpravo dole "Všechny soubory (*.*)".



9. Vyberte soubor s certifikátem a pokračujte tlačítkem "Otevřít".

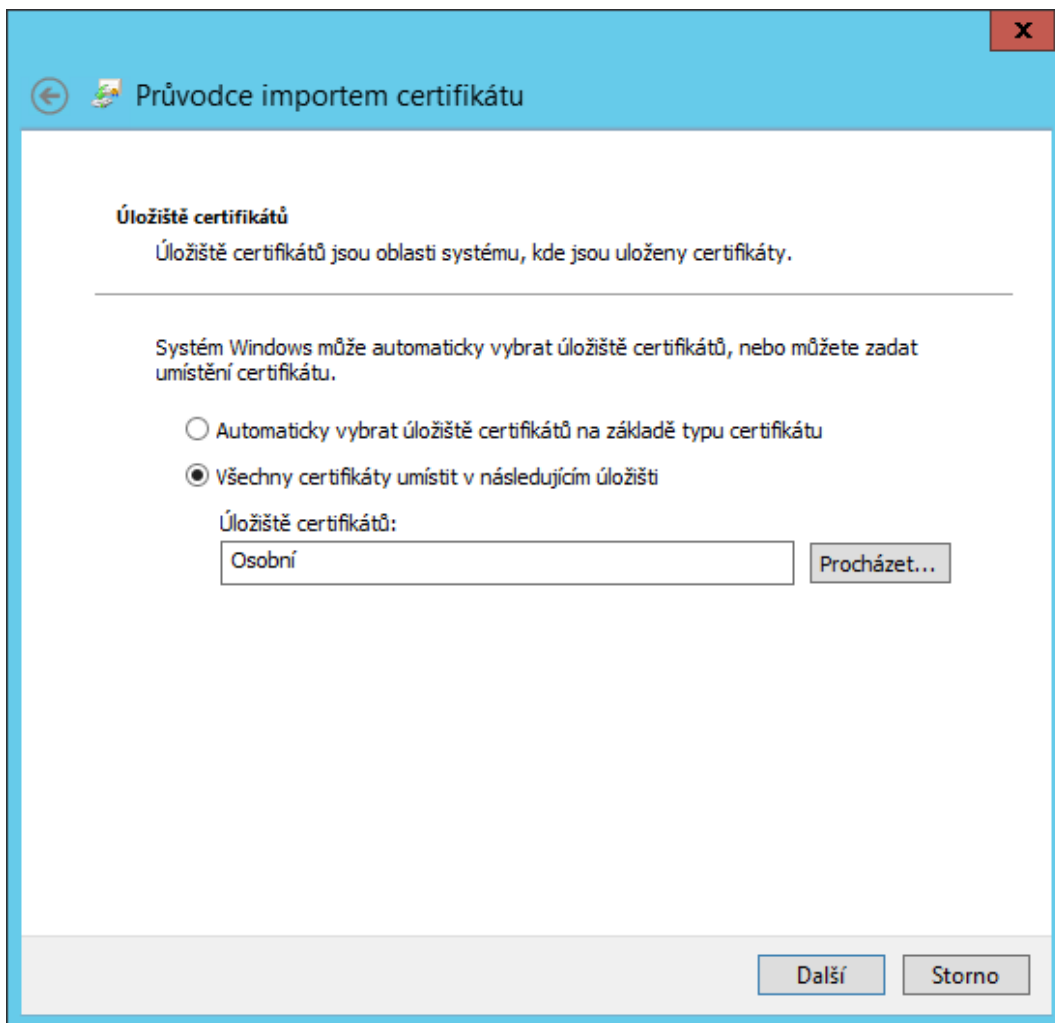


10. Pokračujte tlačítkem "Další".

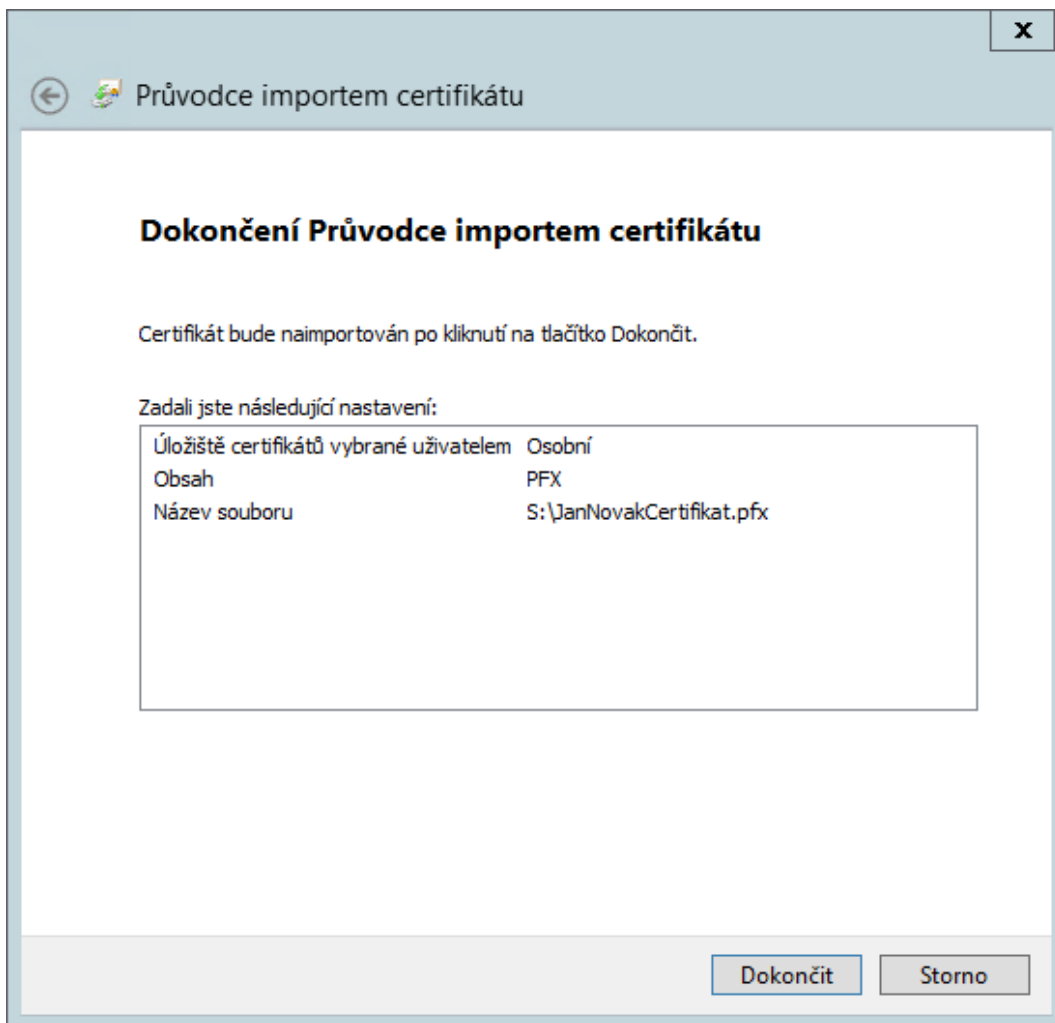


11. Pokud certifikát obsahuje privátní klíč je potřeba zadat heslo a pokračujte tlačítkem "Další".

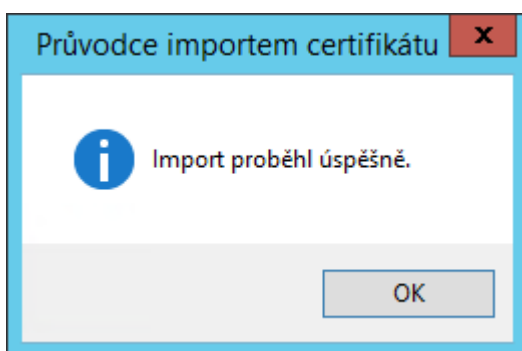
12. Pokračujte tlačítkem "Další".



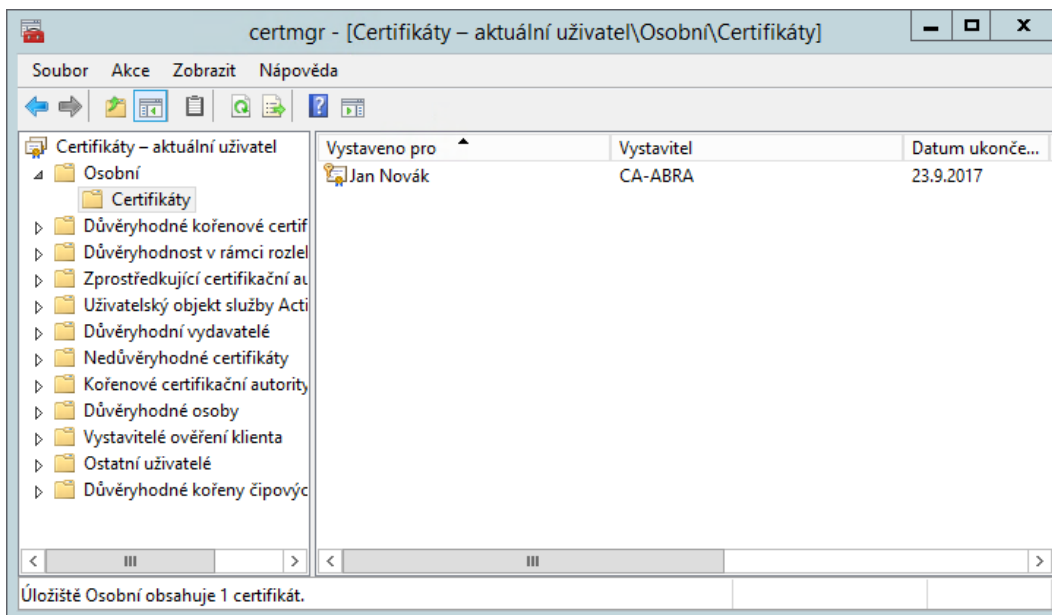
13. Pokračujte tlačítkem "Dokončit".



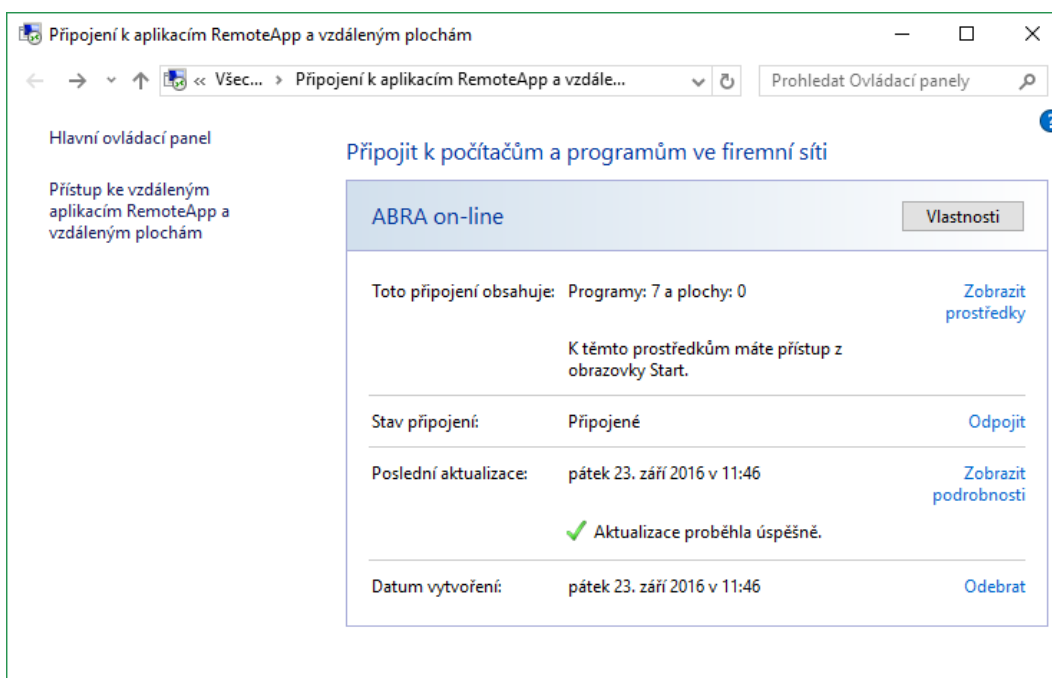
14. Po úspěšném importu se zobrazí informační okno.



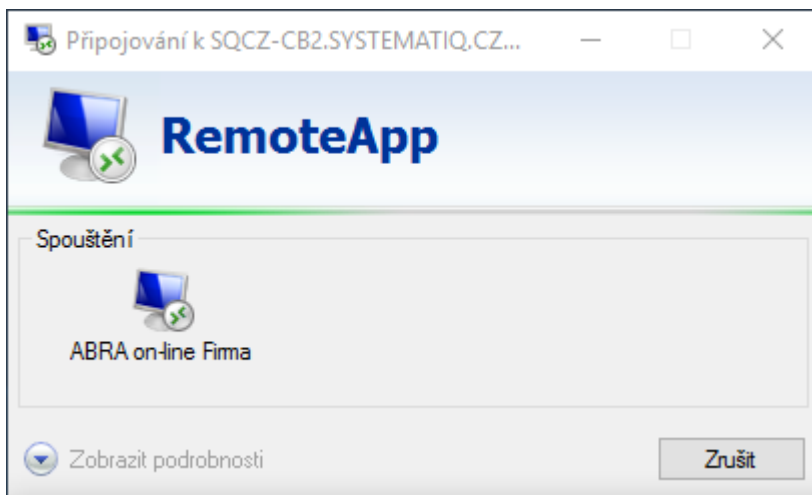
15. Importovaný certifikát je vidět v následujícím okně.



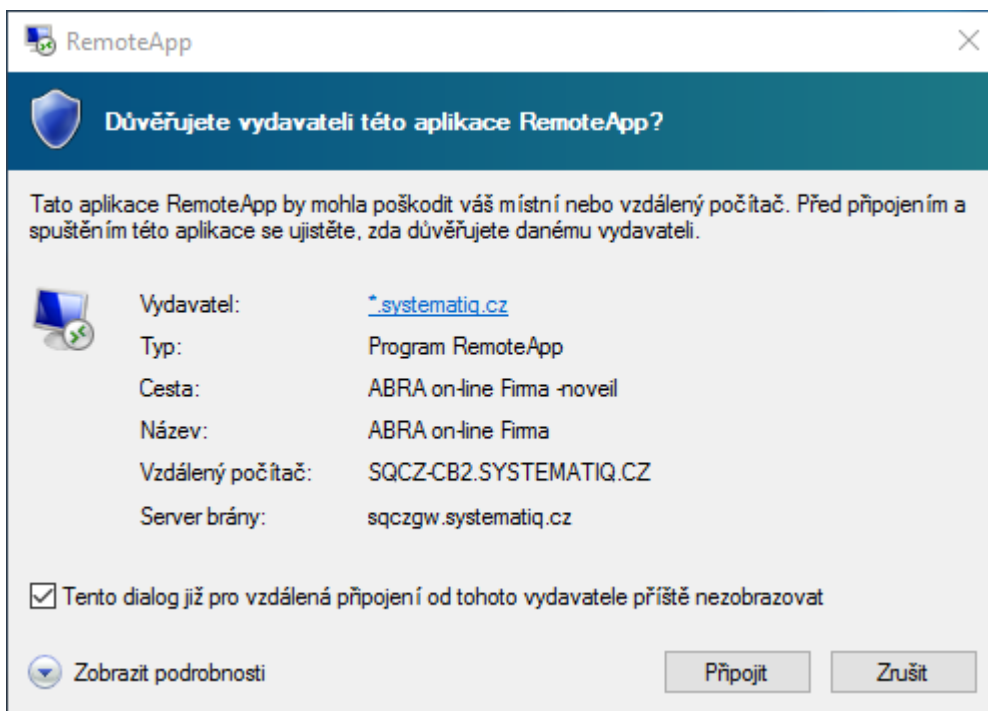
16. Po úspěšném připojení se zobrazí v následujícím okně "Aktualizace proběhla úspěšně".



17. Nyní můžete spustit vaši vzdálenou aplikaci ABRA online (první spuštění aplikaci trvá déle).



18. V následujícím okně zaškrtnete volbu "Tento dialog již pro vzdálená připojení od tohoto vydavatele příště nezobrazovat" a pokračujte tlačítkem "Připojit".

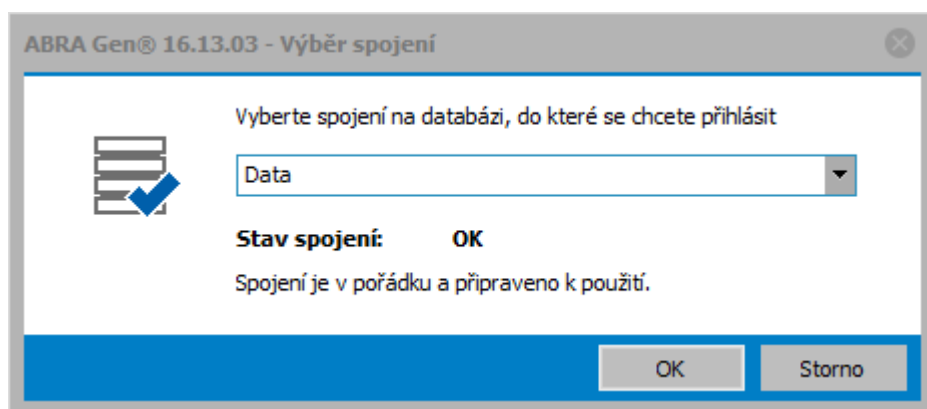


19. Následně je již zobrazeno okno aplikace ABRA.



ABRA Gen

verze 16.13.03



20. Kromě aplikace ABRA Flores máte k dispozici i další aplikace ABRA online, které spustíte podobným způsobem. Více o dalších aplikacích v samostatné sekci nápovědy.

ČÁST 6

ŠABLONY VÝKAZŮ

ABRA online - přístup k šablonám výkazů pomocí vzdálené aplikace z prostředí MS Windows

ÚVOD

Tato kapitola uvádí informace týkající se použití účetních výkazů, pokud provozujete systém ABRA Flores v prostředí ABRA online.

V případě provozu systému ABRA Flores v prostředí ABRA online, nebudete používat definice výkazů, které jsou v instalačním adresáři systému ABRA Flores (jako by tomu bylo, kdybyste provozovali systém nainstalovaný přímo na vašem HW), ale z disku S:\ABRA-výkazy (tento disk s podadresářem ABRA-výkazy má každý uživatel ABRA online automaticky k dispozici a při zprovoznění jeho prostředí jsou mu sem nakopírovány aktuální definice výkazů).

POZNÁMKA

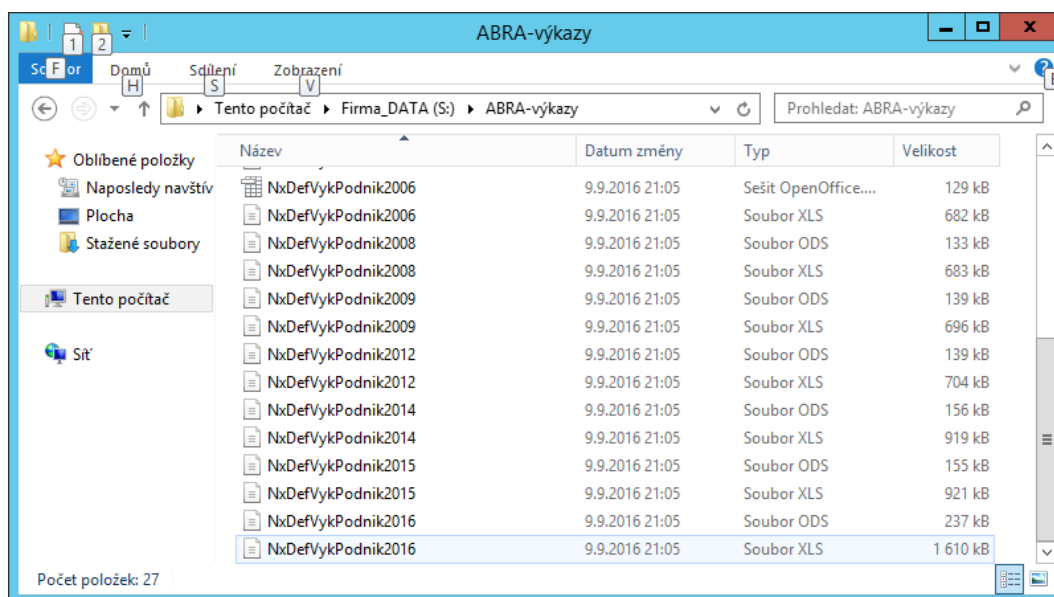
Uživatelé provozující systém ABRA Flores v prostředí ABRA online neprovádí nastavení v agendě Nastavení klienta. Více [viz help](#), kap. Nastavení klienta.

POŽADAVKY

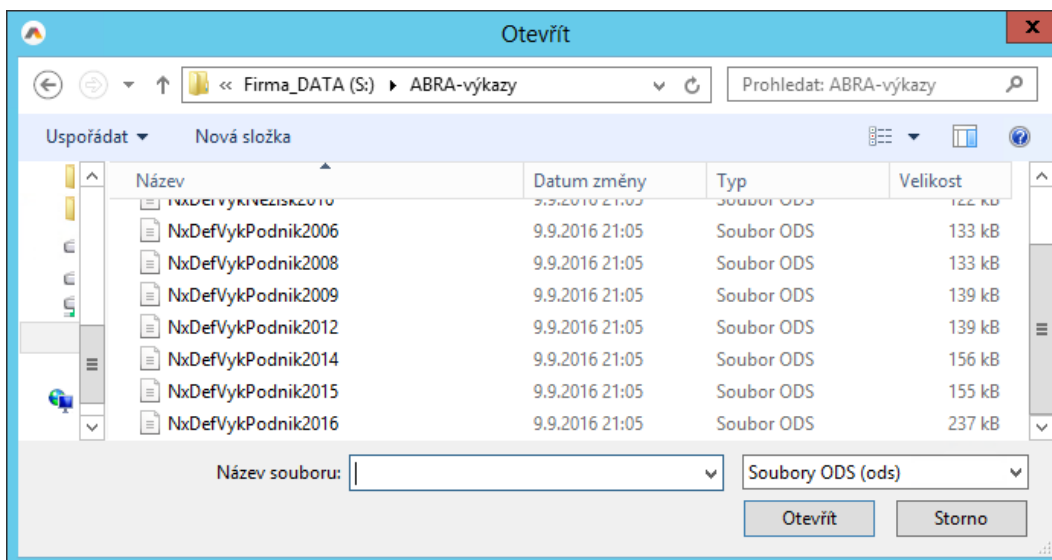
V agendě Parametry firmy by měl být parametr Kontrolovat shodnost cest Propojení na Excel / OpenOffice Calc se spouštěcím adresářem ABRA nastaven na hodnotu Ne. Více [viz help](#), parametr Kontrolovat shodnost cest Propojení na Excel / OpenOffice Calc se spouštěcím adresářem ABRA v agendě .

POSTUP

Vaše šablony jsou uloženy v adresáři ABRA-výkazy.



Z nich pak při sestavování výkazů ze systému ABRA Flores vybere příslušnou šablonu (XLS nebo ODS), podle toho, jestli budete sestavovat účetní výkazy pomocí MS Excel nebo Open Calc.



POZNÁMKA

Pokud by se místo hodnot zobrazovalo ve výkazu #VALUE, je třeba zkontrolovat a nastavit "Důvěryhodné zdroje" v OpenOffice. Více [viz help](#), kap. Výstupy - vlastní výkazy.

OBEČNÉ INFORMACE K PROVOZU NA CLOUDOVÝCH ŘEŠENÍCH

S ohledem na rozmanitost cloudových řešení jsou níže uvedené informace jen obecným základem správného fungování účetních výkazů v cloudových službách.

Registrace NxServ64.dll - na cloudových řešení nemá zpravidla uživatel právo cokoli registrovat, je tedy potřeba, aby administrátor na cloudovém prostředí, kde je instalována ABRA Flores, provedl registraci této knihovny. Příklad registrace je uveden v kapitole . Kromě této knihovny doporučujeme registrovat i knihovnu AbraOLELib64.dll, která nainstaluje otevřené rozhraní OLE. Více informací v kapitole .

Složka pro uložení šablon výkazů - Pokud je na cloudovém řešení provozován jen jeden systém ABRA Flores, není třeba vytvářet speciální složky pro ukládání šablon výkazů. Stačí pouze ověřit, že k těmto šablonám má uživatel přístup pro jejich čtení a zápis. Šablony jsou umístěny v instalačním adresáři ABRA Flores . Pokud by bylo na cloudovém serveru provozováno více systémů ABRA Flores, je potřeba vytvořit sdílené adresáře, nahrát do nich šablony výkazů a umožnit uživatelům jejich čtení a zápis. Dále je potřeba v tomto případě v každé instalaci ABRA Flores, agendě Parametry firmy, kategorie Obecná nastavení v parametru nastavit na hodnotu Ne.