

ABRA Software a.s.
Jeremiášova
1422/7b
155 00 Praha 13

IČ 25097563
DIČ: CZ2597563
Zaps. v OR u
Městského soudu
v Praze, odd. B,

DEFINOVATELNÉ IMPORTY

METODICKÁ PŘÍRUČKA

Informace pro uživatele o nastavení a použití definovatelných importů v systému IS FLORES®

Aktualizace dokumentace
23. září 2024

OBSAH

1.	ZÁKLADNÍ INFORMACE	3
1.1	NA CO SE DEFINOVATELNÝ IMPORT VYUŽÍVÁ	3
1.2	TYPICKÉ SCÉNÁŘE VYUŽITÍ	3
1.3	ZÁKLADNÍ DIAGRAM PROCESU IMPORTU	4
2.	DEFINOVATELNÉ IMPORTY V IS FLORES	5
2.1	LICENCE A POTŘEBNÁ NASTAVENÍ	5
2.2	LOGOVÁNÍ DEFINOVATELNÝCH IMPORTŮ	5
2.3	KÓDOVÁNÍ	5
2.4	MAXIMÁLNÍ DOPORUČENÝ POČET ZÁZNAMŮ V JEDNOM IMPORTU	6
3.	AGENDY DEFINOVATELNÉHO IMPORTU	7
3.1	NOVÝ MODUL „IMPORTY A EXPORTY“	7
3.2	AGENDA ZDROJE DAT DEFINOVATELNÝCH IMPORTŮ	7
3.3	AGENDA DEFINICE DEFINOVATELNÝCH IMPORTŮ	9
3.3.1	HLAVIČKA DEFINICE DEFINOVATELNÝCH IMPORTŮ	9
3.3.2	OBSAH DEFINICE DEFINOVATELNÉHO IMPORTU	12
3.3.3	PRŮVODCE VYTVOŘENÍM DEFINIC DEFINOVATELNÝCH IMPORTŮ	20
3.3.4	NAČTENÍ IMPORTNÍHO SOUBORU	21
3.3.5	MOŽNOSTI A PROCES ZPRACOVÁNÍ SOUBORU	21
4.	AGENDA DOKUMENTY	25
4.1	NOVÁ KATEGORIE DOKUMENTŮ: „DEFINOVATELNÝ IMPORT“	25
4.2	AGENDA DOKUMENTY PRO DEFINOVATELNÉ IMPORTY	25
5.	PODPORA SKRIPTINGU	25
6.	PODROBNÝ POPIS JEDNOTLIVÝCH TYPŮ DEFINOVATELNÝCH IMPORTŮ S PŘÍKLADY	28
6.1	OBECNÉ PRINCIPY	28
6.2	TYP IMPORTU CSV A TXT	28
6.2.1	PŘÍKLADY:	28
6.3	TYP IMPORTU XML	42
6.3.1	PŘÍKLADY	42
6.4	TYP IMPORTU XLS	49
6.4.1	PŘÍKLADY:	49

1. ZÁKLADNÍ INFORMACE

1.1 NA CO SE DEFINOVATELNÝ IMPORT VYUŽÍVÁ

Nový modul „Definovatelné importy“ je určen pro zakládání libovolných nových business objektů (BO) IS FLORES nebo aktualizace stávajících.

Vstupem pro import je externí soubor nebo tok dat (stream). Definovatelné importy podporují následující formáty importních dat:

- text poziční (TXT)
- text s oddělovači (CSV)
- formát XML
- Excel (XLSX)

Jednotlivé formáty importních dat jsou podrobněji popsány v dalších kapitolách.

Výsledkem zpracování souboru je založení nového nebo aktualizace (oprava) existujícího business objektu IS FLORES.

Novou funkcionalitu definovatelných importů mohou využívat všichni uživatelé IS FLORES. Modul definovatelných importů je samostatně licencován. Operace s business objekty zohledňují nastavení práv systému IS FLORES.

Nastavení a nadefinování definovatelných importů od uživatele vyžaduje znalosti struktury business objektů systému IS FLORES. Proto se předpokládá, že nastavování budou provádět nejčastěji konzultanti nebo technicky pokročilí uživatelé.

Pro snadnější orientaci ve strukturách Business Objektů lze využít nápovědu „GenDoc.chm“. (umístěnou v instalačním adresáři s IS FLORES nebo dostupnou přes agendu Nástroje přízpusobení, záložka Dokumentace).

Modul definovatelných importů nevyužívá import manager.

1.2 TYPICKÉ SCÉNÁŘE VYUŽITÍ

Příklad 1:

Typickým scénářem použití definovatelného importu je migrace dat zákazníka z jiného informačního systému do IS FLORES (většinou se jedná o jednorázový proces).

Pro tento případ se nejdříve provede export dat z cizího systému do souboru ve formátu, který má svojí strukturou předpoklady pro strojové zpracování.

Pro tyto data se v IS FLORES připraví definice pro definovatelné importy.

Před samotným zápisem do business objektů systému IS FLORES má uživatel možnost data zkontrolovat a vyřešit případné chyby.

Na závěr se ověřená data perzistentně uloží do systému IS FLORES.

Příklad 2:

Dalším typickým scénářem použití definovatelného importu je opakovaný import dat ze souborů s daty ve stále stejném formátu (jedná se o opakovatelné řešení výměny dat, která může probíhat i mnohokrát za den).

Typicky se jedná o strojovou výměnu dat mezi cizím informačním systémem a systémem IS FLORES.

Nejdříve se nastaví definice pro definovatelný import podle struktury importního souboru.

V testovacím provozu je ideální využít možnost uživatelské kontroly importních dat před uložením do business objektů systému IS FLORES.

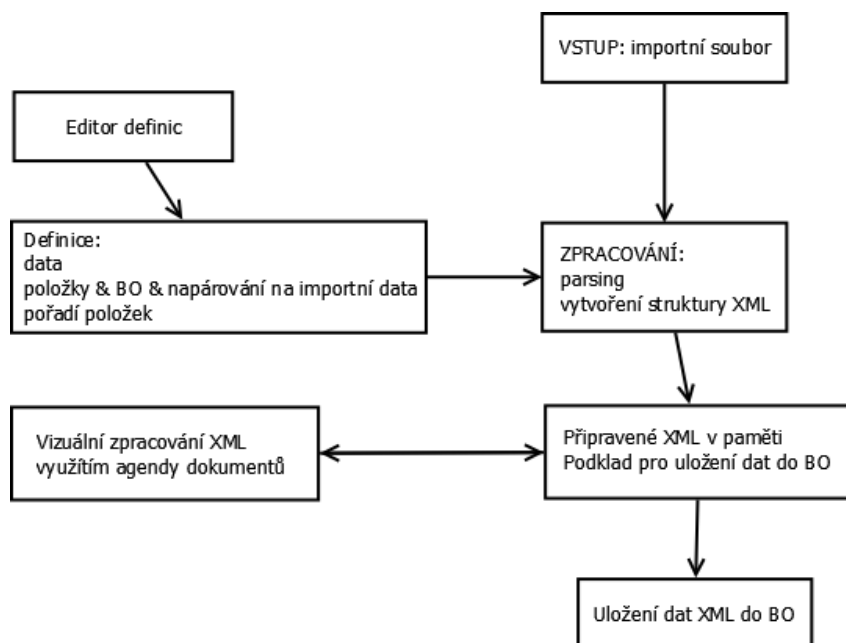
Po dostatečném ověření a otestování správné funkčnosti je rozumné vynechat mezikrok ověřování dat a data do IS FLORES ukládat přímo.

Příklad 3:

Definovatelným importem je možné nahradit i některá zakázková řešení. Typicky se jedná o tzv. „importní můstky“

atd. (opakovaná aktualizace ceníků, artiklů, firem, import dokladů atd.)

1.3 ZÁKLADNÍ DIAGRAM PROCESU IMPORTU



2. DEFINOVATELNÉ IMPORTY V IS FLORES

2.1 LICENCE A POTŘEBNÁ NASTAVENÍ

Modul definovatelných importů je uživateli dostupný, pokud má pro modul aktivní licenci. Předpokládá se rozumné nastavení práv k business objektům pro jednotlivé uživatele systému IS FLORES.

Pro automatické zakládání nových dokumentů s kategorií „definovatelný import“ je nezbytné jednorázově nastavit řadu dokladů kategorie „definovatelný import“. Přiřazení řady dokladů se provádí v agendě Kategorie dokumentů/záložka Detail/podzáložka Řady dokladů.

2.2 LOGOVÁNÍ DEFINOVATELNÝCH IMPORTŮ

Při provádění parsingu importních dat definicí definovatelného importu a při operacích s business objekty vždy vzniká nový záznam s logem. Záznamy logování jsou ukládány do agenda Logy. Záznam logu vzniká vždy, tedy pokud v průběhu procesu dojde k chybám, ale i pokud vše proběhne v pořádku. Úroveň logování je možné ovlivnit na hlavičce definovatelného importu volnou Úroveň logování. Logovat lze všechny podrobnosti, jen chyby nebo podrobnosti včetně XML parsovací struktury.

Rozšířené logování

Na hlavičce definovatelného importu lze zapnout i rozšířené logování, které následně umožní prohlížet log po jednotlivých řádcích. Volba na hlavičce má název **Logovat záznamy vzniklé zpracováním definovatelného importu** a funguje jen při samotném importu BO, nikoliv, pokud je provedeno pouze parsování.

Zatržítkem **Ukládat obsah chybných záznamů** je možné si zobrazit část XML rozparsovaného souboru s daty, která se nepovedlo uložit. Volba **Ukládat skutečná importní data jako přílohu logu** zajistí, že v rámci záznamu s logem bude vložena příloha obsahující reálná data před importem. Data před samotným importem mohou být díky skriptům modifikovaná a proto je důležité vidět jejich skutečnou podobu tak, jak jsou do IS FLORES importována.

U logů s velkým počtem řádků se log rozdělí do více samostatných záznamů logů po blocích. Limit pro jeden blok je 50 tisíc řádků.

Znamená to, že při zpracování jednoho definovatelného importu k němu může vzniknout více záznamů logů. V závěrečných zprávách o průběhu zpracování definovatelného importu se zobrazí informace o všech vytvořených záznamech logů.

U logů s velkým počtem řádků se log rozdělí do více samostatných záznamů logů po blocích. Limit pro jeden blok je 50 tisíc řádků.

Znamená to, že při zpracování jednoho definovatelného importu k němu může vzniknout více záznamů logů. V závěrečných zprávách o průběhu zpracování definovatelného importu se zobrazí informace o všech vytvořených záznamech logů.

2.3 KÓDOVÁNÍ

Podporované kódování:

- Pro typ importu XML: UTF-8
- Pro typ importu TXT a CSV: kódování bez omezení - například Win-1250 nebo UTF-8 s BOM

POZNÁMKA

Pro správné zobrazování českých znaků (háčky, čárky apod. je potřeba u formátu UTF-8 vždy nastavit volbu UTF-8 s BOM.)

2.4 MAXIMÁLNÍ DOPORUČENÝ POČET ZÁZNAMŮ V JEDNOM IMPORTU

Maximální počet záznamů by optimálně neměl překročit 100.000. Tato hodnota je ověřená z praxe. Neznamená to že nelze importovat i větší soubory, nicméně je potřeba počítat s tím, že import větších souborů potrvá déle. Větší soubory nad 100.000 záznamů proto doporučujeme rozdělit do více menších souborů.

3. AGENDY DEFINOVATELNÉHO IMPORTU

3.1 NOVÝ MODUL „IMPORTY A EXPORTY“

V IS FLORES je k dispozici nový modul „Importy a Exporty“ podléhající samostatné licenci.

Modul obsahuje agendy určené pro práci s definovatelnými importy:

- **Zdroje dat definovatelných importů**
- **Definice definovatelných importů**

3.2 AGENDA ZDROJE DAT DEFINOVATELNÝCH IMPORTŮ

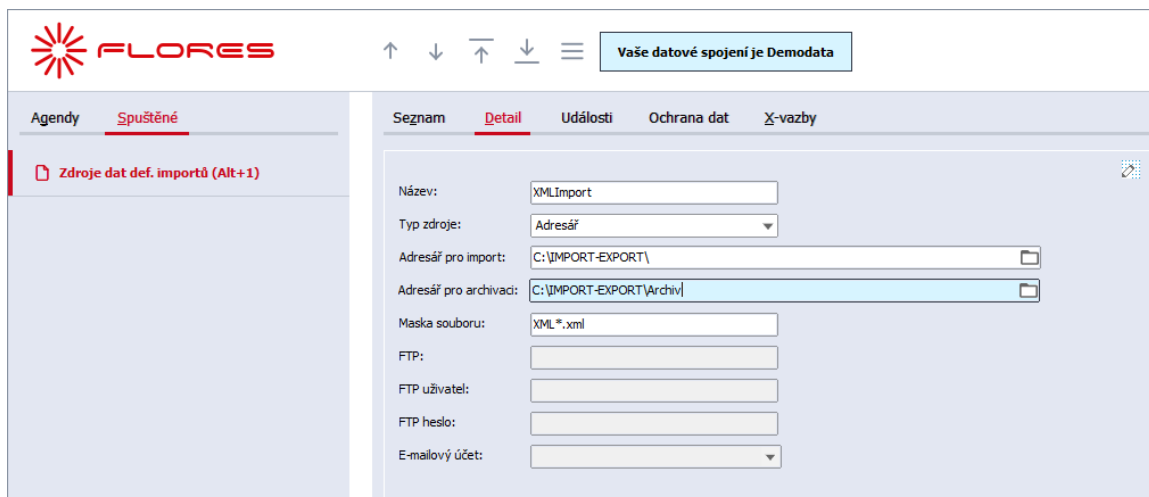
Číselníková agenda určená pro ukládání obecných nastavení definovatelných importů.

Popis položek:

Název	název pro daný zdroj dat
Typ zdroje	typ zdroje dat importu aktuálně podporované typy: Adresář plánované: FTP, Dokument, Email (z agendy „Doručené e-mail“ systému IS FLORES)
Adresář pro import	cesta k adresáři, ze kterého se budou čerpat soubory pro automatický import (pokud není vyplněno, nelze importovat automaticky a je na uživateli, aby soubor před spuštěním definovatelného importu vybral ručně)
Adresář pro archivaci	cesta k adresáři pro archivaci zpracovaných importních souborů V případě změny cesty k archívu se změna adresáře projeví až po restartu agendy Definice definovatelných importů.
Adresář pro chyby	Cesta k adresáři pro chyby při zpracovaných importních souborů. Pokud je adresář pro chyby zadán, dojde v případě chyby při zpracování konkrétního importního souboru definovatelným importem k přesunutí souboru do adresáře pro chyby. Pokud adresář pro chyby zadán není, přesunují se soubory do archivního adresáře, pokud ani archivní adresář není zadán, soubory se nepřesunují. V případě změny cesty k adresáři s chybami se změna adresáře projeví až po restartu (vypnutí/zapnutí) agendy Definice definovatelných importů.
Maska souboru	maska importního souboru pro výběr (filtraci) souborů při automatickém importu (např.: *.xml)
FTP (dostupné po přidání typu zdroje „FTP“)	identifikace FTP pro připojení povinné pro typ zdroje dat „FTP“
FTP uživatel (dostupné po přidání typu zdroje „FTP“)	FTP uživatel povinné pro typ zdroje dat „FTP“

FTP heslo <i>(dostupné po přidání typu zdroje „FTP“)</i>	FTP heslo uživatele povinné pro typ zdroje dat „FTP“
E-mailový účet <i>(dostupné po přidání typu zdroje „Email“)</i>	pro zdroj dat „Email“ bude využito nové pravidlo zpracování doručené e-mailové pošty

Zdroj dat typu „webová služba“ není v této verzi podporován. Je možné pro konkrétní případ řešit zakázkově - naskriptováním stahování souborů do adresáře.



The screenshot shows the FLORES software interface. At the top left is the FLORES logo. To its right are navigation arrows and a button that says "Vaše datové spojení je Demodata". Below the logo is a sidebar with "Agendy" and "Spuštěné" tabs, and a red button labeled "Zdroje dat def. importů (Alt+1)". The main area has tabs for "Seznam", "Detail", "Události", "Ochrana dat", and "X-vazby". The "Detail" tab is active, showing a configuration form for an XML import source. The form fields are:

- Název: XMLImport
- Typ zdroje: Adresář
- Adresář pro import: C:\IMPORT-EXPORT\
- Adresář pro archivaci: C:\IMPORT-EXPORT\Archiv
- Maska souboru: XML*.xml
- FTP: (empty)
- FTP uživatel: (empty)
- FTP heslo: (empty)
- E-mailový účet: (empty)

3.3 AGENDA DEFINICE DEFINOVATELNÝCH IMPORTŮ

Agenda určená pro zadávání jednotlivých definic definovatelných importů.

V definici definovatelného importu se nastavuje, jakým způsobem se budou zpracovávat importní data.

Jednotlivé definice definovatelných importů je možné kopírovat.

Záznamy definic definovatelného importu je možné exportovat do souboru (tlačítko „Uložit definici“), případně si takto exportovanou definici do systému IS FLORES importovat (tlačítko „Načíst definici“). Součástí exportu definice importu je i příslušný zdroj dat definovatelných importů.

Po importu definice do systému je doporučeno si zkontrolovat správnost typu zdroje dat a jeho nastavení pro novou definici.

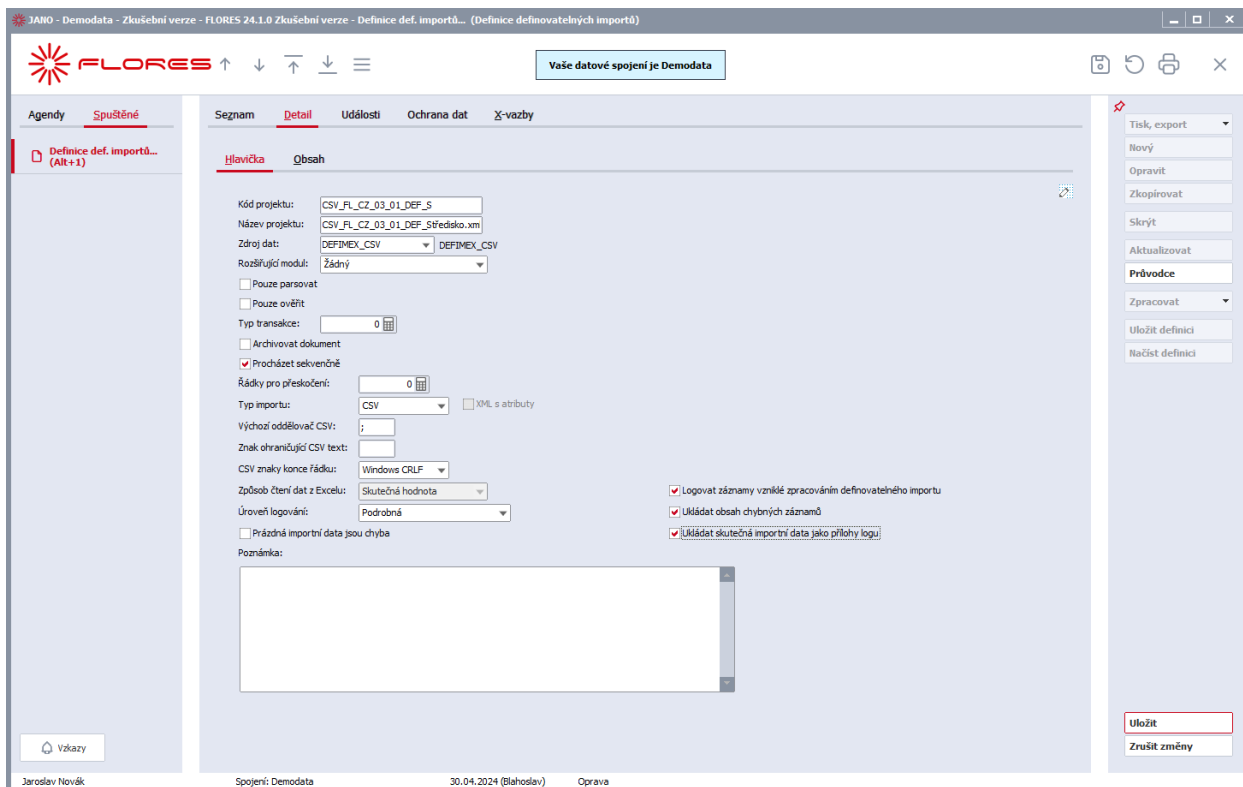
3.3.1 HLAVIČKA DEFINICE DEFINOVATELNÝCH IMPORTŮ

Popis položek hlavičky:

Kód projektu	kód projektu
Název projektu	název projektu
Zdroj dat	zdroj dat importu odkazující do číselníku „Zdroje dat definovatelných importů“ povinný údaj
Rozšiřující modul	informace, jestli se má pro zpracování použít rozšiřující nastavení definovatelného importu výchozí hodnota: Žádný (možnost „EDI“ bude aktivní až v budoucí verzi podporující elektronickou výměnu dat (EDI))
Pouze parsovat	informace, jestli se bude přímo zapisovat do BO (NE) nebo se jen provede parsování obsahu importního souboru a data se místo do BO uloží do dokladu dokumentů pro uživatelskou kontrolu (ANO) výchozí hodnota: ANO
Pouze ověřit	informace, jestli se bude pouze testovat správnost definice pro založení nebo aktualizaci business objektu (ANO) při tomto nastavení se nevytváří žádný dokument ani se nezakládá/neaktualizuje business objekt výchozí hodnota: NE
Typ transakce	Toto pole je pouze připraveno do budoucna. Momentálně nastavení jakékoliv hodnoty nezmění typ importu. informace, jestli se bude import celého souboru zpracovávat v rámci jedné DB transakce (hodnota: 0), po blocích dle nastaveného počtu záznamů (hodnota > 1) nebo bude transakce samostatná pro každý jednotlivý BO (hodnota: 1) výchozí hodnota: 1 (podpora transakcí je plánovaná do jedné z dalších verzí)
Archivovat dokument	informace, jestli se bude obsah původního (neparsovaného) importního souboru archivovat jako příloha v novém dokladu dokumentu výchozí hodnota: NE
Procházet sekvenčně	informace, jestli se bude obsah importního souboru zpracovávat postupně tj. sekvenčně (ANO)

	<p>pro XML</p> <p>Výchozí hodnota: ANO</p>
Řádky pro přeskočení	<p>pro textový soubor určuje počet řádků, které se na začátku zpracování souboru přeskočí</p> <p>výchozí hodnota: 0 (žádné řádky se nepřeskakují)</p>
Typ importu	<p>informace jakého typu je importní soubor</p> <p>povinná položka</p> <p>podporované hodnoty: XML, CSV (text s oddělovači definovanými v definici importu), TXT (text s položkami určenými pozicí a délkou) , Excel (obsah určený záložkou a sloupcem tabulky)</p>
XML s atributy	<p>Položka je přístupná jen pro typ importu XML.</p> <p>Pokud je položka zatržena, je možné importovat i XML, které obsahuje atributy.</p> <p>Importní definice pro XML elementy i atributy je prakticky shodná.</p> <p>Výchozí hodnota: Neaktivní (nezatrženo).</p>
Výchozí oddělovač CSV	<p>Znak oddělení položek CSV, použije se pro předvyplnění obdobné položky na položkách definice importu. Položka je pro typ importu CSV povinná.</p>
Znak ohraničující CSV text	<p>Ohraničení textu CSV v importních datech.</p>
CSV znaky konce řádku	<p>Znaky odřádkování. Výběr z přednastavených voleb odřádkování typického pro platformy Windows, Mac a Unix.</p>
Způsob čtení dat z Excelu	<p>Položka je k dispozici jen v případě, že je zvolen Typ importu Excel. Volba určuje způsob přebírání dat z Excelu.</p> <p>Skutečná hodnota - Data se budou přebírat bez ohledu na jejich formátování v MS Excel.</p> <p>Zformátovaná hodnota - Data budou přebírat včetně použitého formátování v MS Excel.</p>
Úroveň logování	<p>Volba ovlivňuje, které logované informace z procesu zpracování definovatelných importů budou do logu zapisovány.</p> <p>Podrobná - Zobrazují se všechny logy kromě zobrazení naparsované struktury importního XML při XML importu. Výchozí hodnota</p> <p>Jen chyby - Zobrazují se jen chyby, pokud nějaké při importu a parsování vzniknou.</p> <p>Podrobná s rozšířením pro XML - Zobrazují se všechny logy včetně zobrazení naparsované struktury importního XML při XML importu.</p>
Prázdná importní data jsou chyba	<p>Pokud je položka nastavena na hodnotu ANO, přistupuje se při zpracování definovatelného importu k prázdným importním datům jako k chybě. Prázdný soubor je označen jako chybný a přesune se do adresáře pro chyby, pokud je adresář pro chyby zadán. Nevznikne interní XML, a při nastavení volby Pouze parsovat nevznikne ani dokument s interním XML.</p> <p>Pokud je položka nastavena na hodnotu NE, pracuje systém se souborem jako by nebyl prázdný. Prázdný soubor se import pokusí zpracovat a vznikne tedy v tomto případě prázdné interní XML, tedy vznikne i dokument pro volbu Pouze parsovat. Soubor se přesune do archivního adresáře, pokud je adresář zadán. Výchozí hodnota Ne.</p>
Logovat záznamy vzniklé zpracováním definovatelného	<p>Pole má význam při samotném zpracování parsovaného souboru a ukládání Business objektu. Je-li položka zatržena, začnou se plnit řádky v agendě Logy, Subzáložka Řádky def.importu .V řádcích se lze snadněji orientovat,</p>

importu	<p>než ve standardním logování v subzáložce Poznámka. Položku má smysl mít aktivní (zatrženou) v případě, kdy logy obsahují často chyby a je třeba dohledávat jejich příčinu.</p> <p>POZNÁMKA</p> <p>V případě, kdy je na hlavičce def. importu zatržena volba Pouze parsovat, tak se do subzáložky nic nezapiše. Zápis proběhne až při zpracování rozparsovaného souboru v agendě Dokumenty.</p>
Ukládat obsah chybných záznamů	<p>Zatržením toho pole se v případě chyby začne obsah Business objektu, dále jen BO, který se nepodařilo nainportovat (uložit) vypisovat do subzáložky Řádky def. importu v agendě Logy, položka Obsah neuloženého BO. Z tohoto obsahu je možné často snadněji identifikovat možnou příčinu neuložení BO.</p>
Ukládat skutečná importní data jako přílohy logu	<p>V případě, kdy je položka zatržena se do agendy , záložka vytvoří dokument, jehož obsahem jsou skutečná importní data. Skutečnými importními daty se rozumí data po jejich případně transformaci, například pomocí skriptingu (háček "IEImportExport_AfterSetImportDocument_Hook") nebo pomocí rozšiřujícího modulu definovatelných importů (EDI).</p> <p>Importní data se ukládají do obsahu samostatného dokumentu. Kategorie a další nastavení je stejné jako u dokumentů definovatelných importů vznikajících při volbě Pouze parsovat. Tedy kategorie IMP. Dokumenty nelze zpracovat a mají jiný prefix popisu. Pro kategorii je nutné mít přiřazenou řadu (stejně jako u EDI apod.).</p> <p>Dokument se skutečnými importními daty se automaticky připojí k záznamu logování jako příloha. V případě více záznamů logů se každý dokument připojuje pouze jednou.</p>
Poznámka	<p>Zde je možno vepsat poznámku vztahující se k definicím definovatelných importů.</p>



JANO - Demodata - Zkušební verze - FLORES 24.1.0 Zkušební verze - Definice def. importů... (Definice definovatelných importů)

Vaše datové spojení je Demodata

Agendy **Spuštěné**

Definice def. importů... (Alt+1)

Seznam **Detail** Události Ochrana dat Š-vazby

Hlavička **Obsah**

Kód projektu: CSV_FL_CZ_03_01_DEF_S
 Název projektu: CSV_FL_CZ_03_01_DEF_Štředisko.xml
 Zdroj dat: DEFIMEX_CSV DEFIMEX_CSV
 Rozšiřující modul: Žádný

Pouze parsovat
 Pouze ověřit

Typ transakce: 0

Archivovat dokument
 Procházet sekvencně

Řádky pro přeskocení: 0

Typ importu: CSV XML s atributy

Výchozí oddělovač CSV: ;

Znak chránící CSV text:
 CSV znaky konce řádku: Windows CRLF

Způsob čtení dat z Excelu: Skutečná hodnota Logovat záznamy vzniklé zpracováním definovatelného importu
 Ukládat obsah chybných záznamů
 Ukládat skutečná importní data jako přílohy logu

Úroveň logování: Podrobná

Prázdná importní data jsou chyba

Poznámka:

Vlkazy

Jaroslav Novák Spojení: Demodata 30.04.2024 (Blahoslav) Oprava

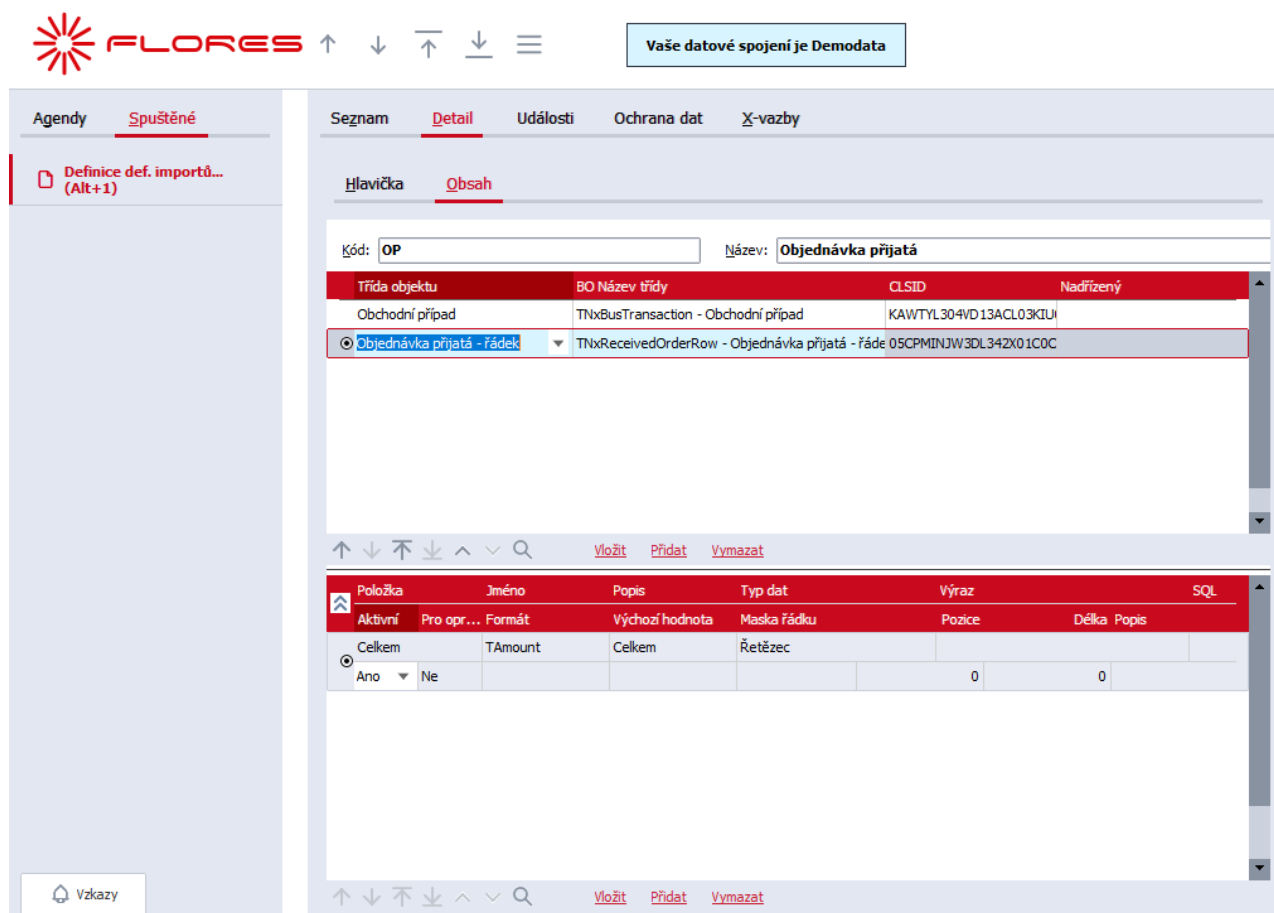
Tisk, export
 Nový
 Opravit
 Zkopírovat
 Skrýt
 Aktualizovat
Průvodce
 Zpracovat
 Uložit definici
 Načíst definici

Uložit
 Zrušit změny

3.3.2 OBSAH DEFINICE DEFINOVATELNÉHO IMPORTU

Podzáložka Obsah na Detailu definice je rozčleněná na dvě části:

- horní seznam je určen pro zadání tříd business objektů
- spodní podseznam je určen pro zadání položek subkolekce třídy business objektu zadaného v nadřazeném seznamu



The screenshot shows the FLORES application interface. At the top, there is a logo and navigation icons. A button indicates 'Vaše datové spojení je Demodata'. The main window is divided into a left sidebar and a main content area.

Left Sidebar:

- Agendy
- Spuštěné**
- Definice def. importů... (Alt+1)
- Vzkazy

Main Content Area:

Navigation: Seznam, **Detail**, Události, Ochrana dat, X-vazby

Sub-tabs: Hlavička, **Obsah**

Form fields:

Kód:

Název:

Table 1: Object Class List

Třída objektu	BO Název třídy	CLSID	Nadřazený
Obchodní případ	TNxBusTransaction - Obchodní případ	KAWTYL304VD13ACLO3KIU	
Objednávka přijatá - řádek	TNxReceivedOrderRow - Objednávka přijatá - řáde	05CPMINJW3DL342X01COC	

Buttons: Vložit, Přidat, Vymazat

Table 2: Field List

Položka	Jméno	Popis	Typ dat	Výraz	SQL
Celkem	TAmount	Celkem	Řetězec	Pozice	Délka
Ano	Ne			0	0

Buttons: Vložit, Přidat, Vymazat

Popis položek řádku seznamu:

Kolekce je řazená a zpracovává se v takto nastaveném pořadí.

Třída objektu	interní jednoznačná identifikace business objektu (BO) lze zadat výběrem z nabízených možností, nebo se automaticky vyplní po zadání položky CLSID
BO Název třídy	interní název BO (např. „TNxReceivedOrder - Objednávka přijatá“) jen ke čtení, předvyplní se po zadání CLSID nebo Třídy objektu
CLSID	interní jednoznačná identifikace business objektu (BO) lze zadat ručně, nebo se automaticky vyplní po zadání položky Třída objektu povinné
Nadřizený	odkaz na nadřizený business objekt (BO) povinný jen u kolekcí BO
Typ importu	určuje způsob práce s business objekty (platí pro hlavičky i položky kolekcí) tj. jestli se bude vytvářet nový BO nebo půjde o opravu již existujícího BO podporované volby: Nový: vždy se zakládá nový BO Oprava: vždy se provádí oprava BO (pokud se ID pro opravu nedohledá, záznam se nezpracuje) Oprava nebo nový: pokud se dohledá ID pro opravu BO, provede se oprava, jinak se založí nový BO výchozí hodnota: Nový
Aktivní	příznak, jestli se bude daný BO zpracovávat pokud je nastaveno na „NE“: nastavení v podřizené subkolekci se ignoruje, tj. daný BO se importem nezpracuje výchozí hodnota: ANO (viz také kap. 3.3.3 <i>Průvodce vytvořením definice importu</i>)
Provádět předvyplnění	Položka je ve výchozím stavu nastavena na hodnotu Ano. V závislosti na nastavení položky se na nových business objektech vznikajících zpracováním def. importu provádí předvyplnění (metoda prefill) nebo se tato metoda neprovádí. (pokud je nastaveno na Ne). POZOR Možnost vypnutí předvyplňování je zde především z důvodu možnosti zakládat skladové karty v jednom jediném kroku. Vypnutí prefillu u jiných situacích nedoporučujeme. Importy budou vyžadovat doplnit všechny potřebné položky, které jsou povinné pro založení BO - někdy až na takové úrovni, kterou zvládne pouze uživatel, který vidí do kódu systému.
Název záložky Excelu	Položka je přístupná jen pro typ importu Excel. Položka určuje, z které záložky Excelu budou hodnoty z Excelu pro daný objekt načítány. Je podporováno načítání hodnot pro více BO ze stejných nebo i různých záložek Excelu. Vyplnění položky je kontrolováno soft validací. Pro spuštění importu je ale vyplnění položky povinné.

Popis položek řádku subkolekce na spodním podseznamu:

Kolekce je řazená a zpracovává se v nastaveném pořadí.

Seznam položek se aktualizuje při změně aktivního řádku v nadřazeném seznamu (viz vrchní seznam pro zadání tříd business objektů).

Položka	název položky business objektu (BO) v IS FLORES (např. „Firma“)
Jméno	interní název položky BO v IS FLORES (např. „Firm_ID“) povinné, pokud je položka „Pro opravu“ nastavena na hodnotu „NE“ vyplní se výběrem Položky nebo ji lze zadat položku lze využít pro definování proměnné nastavením prefixu *VAR* (vysvětlení dále v textu). TIP K položkám vlastněné kolekce (Vlastněná kolekce je v GenDoc.chm definována textem (Owned). Například: ResidenceAddress_ID(Owned)) se v definovatelných importech přistupuje jednoduše rozvinutím položky hlavního objektu pomocí názvu vlastněné kolekce a za tečkou přímo název položky vlastněné kolekce. Například takto: ResidenceAddress_ID.Street.
Typ dat	typ položky (Řetězec, Celé číslo, Desetinné číslo, Kolekce, Datum, Ano/Ne, XML kolekce, Neurčeno, Jedinečná přípona proměnné, Excel propojení, Podmínka)
Popis	libovolný popis nebo poznámka uživatele předvyplňuje se z popisu vybraného BO
Výraz	výraz, který se vyhodnotí nad daným BO a hodnotou získanou z importního souboru ve výrazu lze využívat proměnné (viz níže) Validace: Nelze zadat zároveň Výraz i SQL tj. nelze vyhodnocovat oba výrazy společně, vždy jen jeden z nich pomocí ▼ lze vyvolat Editor výrazů
SQL	SQL výraz, který se vyhodnotí pro hodnotu získanou z importního souboru ve výrazu lze využívat proměnné (viz níže) Validace: Nelze zadat zároveň Výraz i SQL tj. nelze vyhodnocovat oba výrazy společně, vždy jen jeden z nich pomocí ▼ lze vyvolat Editor výrazu pro SQL
Podmínka položky	podmínka, která se vyhodnotí pro hodnotu získanou z importního souboru v podmínce lze využívat proměnné (viz níže) pomocí ▼ lze vyvolat Editor výrazu pro podmínku
Vyhodnotit podmínku před zpracováním	Při nastavené hodnotě NE se podmínka z pole Podmínka položky vyhodnocuje na již zpracované hodnotě z importních dat. Zpracováním se rozumí, že je provedena na hodnotě příslušná datová konverze a vyhodnoceny výrazy nebo SQL dotazy. Při hodnotě ANO se podmínka z pole Podmínka položky vyhodnocuje na tzv „syrové“ hodnotě z importních dat. To znamená dříve než je na hodnotě provedena příslušná datová konverze a před vyhodnocením výrazu nebo SQL dotazu. Výchozí hodnota: Ne PŘÍKLAD Mějme nedefinovaný základní import skladových karet v CSV formátu.

	<p>Chceme v tomto importu kromě Kódu a Názvu skladové karty importovat také položku Procento obvyklé marže. Ta by měla být ve formátu desetinného čísla. Avšak v importním souboru zjistíme, že na dané pozici nejsou vždy jen čísla, ale třeba i text. Bez vyhodnocení podmínky před zpracováním by nám takový import skončil chybou v místě, kde by se místo čísla nacházel text.</p> <p>Díky tomu, že použijeme podmínku, například <code>CfxStrToFloatDef('%s', -1, ',') <> -1</code>, a nastavení Vyhodnotit podmínku před zpracováním na hodnotu Ano, jsou zpracovány jen ty záznamy, které budou podmínkou vyhodnoceny jinak, než -1. U záznamů, které podmínce nevyhoví, nedojde k importu této položky. Tzn. záznam se naimportuje, ale položka Procento obvyklé marže bude prázdná (nulová).</p>
Aktivní	<p>příznak, jestli se bude daná položka subkolekce zpracovávat (ANO) nebo ignorovat (NE)</p> <p>platí pro ověření, parsování, tvorbu BO</p> <p>Po nastavení hodnoty Ano či Ne se tato hodnota přebere pro další přidanou položku BO.</p> <p>výchozí hodnota: ANO (viz také kap. 3.3.3 <i>Průvodce vytvořením definice importu</i>)</p>
Pro opravu	<p>využití u typu importu „Oprava“ nebo „Oprava nebo nový“</p> <p>pro hodnotu „ANO“ se vyhodnocením výrazu na řádku získá ID pro opravu</p> <p>výchozí hodnota: NE</p>
Formát	<p>speciální formátování pro typ položky, kde to má smysl (např. DateTime, Float ad.)</p> <p>např. formát datumu (YYYYMMDD), oddělovač desetinných čísel (tečka nebo čárka) atd.</p>
Výchozí hodnota	<p>výchozí hodnota, která se použije v případě, že se hodnotu nepodařilo z importního souboru získat</p> <p>položku lze využít pro získání hodnoty z proměnné definované prefixem *VAR*</p>

Dále podseznam obsahuje položky nastavení pro napárování na importní soubor:

Vyplnění položek je povinné v závislosti na nastaveném typu importního souboru na hlavičce definice.

Maska řádku	<p>Maska, jejímž vyhodnocením bude rozhodnutí, zda daný importní řádek zpracovávat či nikoliv (využití u TXT, CSV).</p> <p>Jinými slovy, pokud je na položce v Definici pro import maska zadaná, musí v importních datech řádek začínat znaky uvedenými v masce, jinak se nezpracuje.</p> <p>Zadávat lze na jedné položce pouze jednu masku. Pokud bychom zadali dvě masky oddělené středníkem, zpracovala by se jen ta data, která odpovídají celé masce včetně středníku. Masky rozlišuje velká a malá písmena (je key sensitive).</p> <p>Použití masky si vysvětlíme na příkladu níže. Zadaná maska na položce BO objektu se automaticky kopíruje i na další přidávanou položku BO.</p>
Sloupec Excelu	<p>Položka je přístupná jen pro typ importu Excel. Určuje, ze kterého sloupce se daná položka bude z MS Excelu načítat. Hodnota sloupce musí být vždy velkými písmeny, při zadání malého písmena se provede automatická konverze na velké písmeno. Písmena se zadávají bez apostrofů.</p>
Způsob aktualizace textové položky	<p>Položka je k dispozici pro typy importů „Oprava“ nebo „Oprava nebo nový“ a pro řetězcové položky. V ostatních případech je položka nedostupná.</p> <p>Podle typu nastavení položky se při opravě řetězcové položky business objektu zapsání hodnoty chová takto:</p>

	<p>Přepsat: původní hodnota se vždy přepíše řetězcem z importu</p> <p>Přidat na začátek: hodnota z importu se přidá na začátek k již existujícímu řetězci</p> <p>Přidat na konec: hodnota z importu se přidá na konec k již existujícímu řetězci</p> <p>Zvolená varianta u jedné položky BO se automaticky přebere do dalších přidávaných položek BO.</p>
Ořezávat mezery	<p>Pokud je položka nastavena na Ano ořezávají se při parsingu automaticky koncové mezery zleva i zprava. Pokud je položka nastavena na Ne mezery se neořezávají.</p> <p>Na hodnotu položky se bere ohled pro typy importu TXT, CSV, Excel. Pro typ XML se vždy importuje bez ořezání mezer. Výchozí hodnota je Ano.</p>
Pozice	<p>celé číslo, pozice začátku položky na řádku importního souboru</p> <p>dostupná pro Typ importu: TXT, CSV</p>
Délka	<p>celé číslo, délka položky</p> <p>dostupná pro Typ importu: TXT</p>
Oddělovač	<p>oddělovač položek v textovém formátu CSV</p> <p>dostupná pro Typ importu: CSV</p>
XML položka	<p>jednoznačný název položky v importním XML souboru</p> <p>dostupná pro Typ importu: XML</p> <p>Pokud není pole vyplněno nebo není vyplněno pole Výchozí hodnota nedojde ke zpracování pole při importu. Na toto je uživatel upozorněn zprávou při uložení definice.</p>
XML větev	<p>název větve položek kolekce v importním XML souboru</p> <p>dostupná pro Typ importu: XML</p> <p>Povinná položka bez které není možné uložit definici.</p>
Operátor kombinace podmínek	<p>Nabízí hodnoty AND a OR. Výchozí AND. Používá se pro logické spojení více než jedné podmínky aktuálního business objektu.</p> <p>Položka je aktivní jen v případě, kdy v Typu dat je vybrána možnost: Podmínka. Dále je nutné mít vyplněnu položku Výraz.</p>
Zastavit zpracování po nesplněné podmínce	<p>Nabízí hodnoty Ano a Ne. Výchozí Ne. Pokud je aktuální stav vyhodnocení všech podmínek daného Business objektu, dále jen BO "NE" a položka je nastavena, ukončí se proces parsování všech následujících položek daného i podřízených BO. Při správném použití lze takto urychlit zpracování, typicky u položek, které jsou dále při nesplněné podmínce již zbytečné.</p> <p>Položka je aktivní jen v případě, kdy v Typu dat je vybrána možnost: Podmínka.</p>

Při vyhodnocování výrazů a SQL dotazů lze využít dosazení hodnoty získané parsingem aktuální položky. Tato hodnota se ve výrazu vždy nahradí za konstantu %s.

POZOR

Použijete-li v jednom výrazu konstantu %s více než jednou je potřeba použít indexaci, tzn např %0:s.

Ve výrazech a SQL výrazech lze využívat i proměnné dříve nedefinované v definici, viz popis dále. Pomocí proměnných lze tedy ve výrazech využít i hodnoty z jiných položek než je aktuální.

Popis proměnných definovatelných importů:

V rámci provádění parsování importního souboru je možné si zapamatovat položku jako proměnnou a její hodnotu později využít v rámci importu daného business objektu (BO) při dalším zpracování na jiném řádku. Hodnota proměnné je platná pouze v průběhu zpracování jednoho hlavičkového BO. Proměnná je v definici importu identifikována prefixem *VAR*. Hodnotu proměnné je možné využít pro vyplnění položky „Výchozí hodnota“, v podmínce vyhodnocované pro řádek subkolekce, ve výrazu a v SQL výrazu. Při využití proměnné ve výrazu nebo podmínce je nutné ji vždy použít s prefixem *VAR* a ukončit sufixem *VAREND*.

Proměnné *VAR* mohou být různých datových typů, např. Desetinné číslo, string, datum, atd. Datový typ proměnné určuje právě sloupec Typ dat

Proměnná *VAR* se neuvádí v uvozovkách ale pouze s hvězdičkami na začátku a na konci.

POZNÁMKA

V sekvenčních definovatelných importech typů TXT a CSV je povoleno v importních datech vynechat řádky libovolného nehlavičkového business objektu uvedeného v definici.

Je také povoleno v importních datech používat řádky, které nejsou určeny pro import, neexistuje k nim v importní definici odpovídající business objekt. Takové řádky jsou importem ignorovány.

Pro sekvenční zpracování importních dat platí, že řádky musí být uvozeny unikátním prefixem (pouze pokud je v importní definici nadefinováno více business objektů) a musí se dodržovat pořadí řádků odpovídající pořadí business objektů definovaných v importní definici.

Na příkladu níže je demonstrováno využití proměnné *VAR*Store_ID definované na hlavičkovém business objektu a její následné využití na řádku BO (dosazení do položky „Výchozí hodnota“).

Konstanta „%s“ je využita např. pro získání ID artiklu. Konstanta nabyde hodnotu XML položky pro daný řádek (*article_gtin[1]*) z importního souboru a využije se pro vyhodnocení SQL dotazu.

Datový typ konstanty „%s“ a tedy i to, jestli bude v apostrofech, se řídí datovým typem položky.

PŘÍKLAD

Select ID from STORECARDCATEGORIES where COSTPRICESOURCETYPE = %s pro hodnotu 4
 ale Select ID from STORECARDCATEGORIES where CODE = '%s' pro hodnotu 'Z', přičemž COSTPRICESOURCETYPE je integer a CODE je varchar(10). Datový typ řádku má odpovídat datovému typu položky, která je vyhledána (v tomto příkladu tedy ID, což je char(10) a tedy Řetězec.

Hlavička		Obsah					
Kód:	Příklad XML importu nového BO s kolekcí	Název:	Příklad XML importu nového BO s kolekcemi včetně subkolekcí				
Třída objektu	BO Název třídy	CLSID	Nadřazený				
Výdejka	TNxBillOfDelivery - Dodací list	0501SSAOS3DL3ACU03KIUC					
Výdejka - řádek	TNxBillOfDeliveryRow - Dodací list - řádek	0H01SSAOS3DL3ACU03KIUC	TNxBillOfDelivery - Dodací list				
Skladový doklad - pohyb šarže/sérič	TNxDocRowBatch - Skladový doklad - pohyb šarže/	K3TH0HR5TZDL342W01C0C	TNxBillOfDeliveryRow - Doda				
Položka	Jméno	Popis	Typ dat	Výraz	SQL		
Aktivní	Pro opr...	Formát	Výchozí hodnota	Maska řádku	XML položka	XML větve	Popis
Ano	Ne	DocQueue_ID	Zdrojová řada	Řetězec			
Ano	Ne	Period_ID	Období	Řetězec			select I
Ano	Ne				period[1]	/test_message/body	
Ano	Ne	Description	Popis	Řetězec			
Ano	Ne				doc_number[1]	/test_message/body	
Ano	Ne	YYYY-MM-DD	Datum dok.	Datum			
Ano	Ne				doc_date[1]	/test_message/body	
Ano	Ne	Firm_ID	Firma	Řetězec			select I
Ano	Ne				party_name[1]	/test_message/body	
Ano	Ne	*VAR*Store_ID	Stav	Řetězec			select I
Ano	Ne				store_code[1]	/test_message/body	

Podrobněji o příkladu viz kap. 6.3.1 Příklady – Příklad č. 3.

Hlavička		Obsah	
Kód: Příklad XML importu nového BO s kolekcí		Název: Příklad XML importu nového BO s kolekcemi včetně subkolekcí	
Třída objektu	BO Název třídy	CLSID	Nadřazený
Výdejka	TNxBillOfDelivery - Dodací list	050I5SAOS3DL3ACU03KIUC	
Výdejka - řádek	TNxBillOfDeliveryRow - Dodací list - řádek	0H0I5SAOS3DL3ACU03KIUC	TNxBillOfDelivery - Dodací list
Skladový doklad - pohyb šarže/sérič	TNxDocRowBatch - Skladový doklad - pohyb šarže/	K3TH0HR5TZDL342W01C0C	TNxBillOfDeliveryRow - Dodací list

Položka	Jméno	Popis	Typ dat	Výraz	SQL		
Aktivní	Pro opr...	Formát	Výchozí hodnota	Maska řádku	XML položka	XML větev	Popis
			XML kolekce				
Ano	Ne					/test_message/body	
Typ		RowType	Typ	Celé číslo			
Ano	Ne		3				
Sklad		Store_ID	Sklad	Řetězec			
Ano	Ne		*VAR*Store_ID				
Artikl		StoreCard_ID	Skladová karta	Řetězec			select I
Ano	Ne				artide_gtin[1]		
Počet v ev.jedn.		Quantity	Počet v ev.jedn.	Desetinné číslo			
Ano	Ne		.		quantity[1]		
Středisko		Division_ID	Středisko	Řetězec			
Ano	Ne		2100000101				

POPIS A VYUŽITÍ DATOVÉHO TYPU PODMÍNKA

Na každém Business objektu (hlavičkové, kolekce i subkolekce.), dále jen BO definovatelných importů lze definovat podmínku, a to i kombinaci podmínek spojených logickými operátory. Logický operátor se použije pro spojení s předchozí hodnotou podmínky. Podmínka musí mít vždy hodnotu Ano/Ne vyhodnocovanou při zpracování podmínky parsingem (pokud je použito cokoliv jiného, je potřeba ověřit, jak se systém zachová - např. výsledek "True" bude vyhodnocovat jako "A", ale také integer bude vždy "A"). V podmínce lze použít proměnné definovatelných importů a výchozí hodnoty, tedy známé běžné možnosti.

Podmínka je platná vždy pouze pro příslušný BO definice definovatelného importu. Hodnota podmínka je vždy uložena v Interním XML na první pozici každého BO. Při zpracovávání Interního XML při přípravě BO pro uložení je hodnota podmínky u každého BO načtena. Pokud je podmínka neplatná, BO se neuloží

Plnění podmínky pomocí Výrazu a vyhodnocení podmínky

Podmínka je vždy definována jako Výraz a platí pro celý BO. Položka Výraz tedy nesmí být v případě použití datového typu Podmínka prázdná.

SQL je nepřístupné, protože nevrací logickou hodnotu. Pokud bude v poli SQL obsah zapsán, změnou typu dat na Podmínku dojde k jeho vymazání.

Při zpracovávání Interního XML při přípravě BO pro uložení je hodnota podmínky u každého BO načtena. Pokud je podmínka neplatná, BO se neuloží.

Použití funkce: Zastavit zpracování po nesplněné podmínce

Použitím této funkce dojde ke zrychlení zpracování importu, protože se nebudou parsovat následující "zbytečné" položky. Typickým příkladem použití podmínek je pro zamezení duplicitního ukládání již jednou uložených BO při opakovaném importu.

Uživatel, v případě výsledku vyhodnocení podmínky "Ne", má možnost proces parsingu při zpracování definovatelného importu zastavit. Uživatel si nastaví položku Zastavit zpracování po nesplněné podmínce na hodnotu: Ano. Takové nastavení dává smysl například pro jednu podmínku na objektu nebo pokud jsou 2 podmínky spojené pomocí operátoru AND (Pokud hned první vyhodnocení skončí jako "N", tak rovnou zastavíme import po první podmínce, protože výsledek kombinace bude vždy "N"). Naopak, pokud máme 2 podmínky s operátorem OR, tak na první podmínce ještě import zastavit nechceme, teprve pokud bude kombinace podmínek vyhodnocena jako "N", tj. zastavení importu nastavíme až na 2. podmínce.

POZOR

Již existující položka s názvem Podmínka položky se týká pouze konkrétní položky - vyhodnocuje se buď před zpracováním nebo po zpracování položky.

Při sestavování BO pro uložení může neplatná podmínka různě ovlivnit i podřízené BO kolekci, které mají jako svůj nadřazený objekt BO, který se nezpracovává kvůli neplatné podmínce. Neexistující hlavičkový BO kvůli neplatné podmínce logicky způsobí i neuložení všech svých podřízených objektů. Při zpracování Interního XML je s tímto počítáno.

Upravené logování

V mechanismu definovatelných importů bylo na různých místech upraveno i logování s ohledem na nové funkcionality. Z logu lze nyní vyčíst, jak byla podmínka BO vyhodnocena. V příkladu níže je situace, kdy se při parsování zjistilo, že podmínka BO pro řádek objednávky přijatá je vyhodnocena na "Ne". Nedojde tedy ani k uložení BO s informací o předchozí nesplněné podmínce.

PŘÍKLAD LOGOVÁNÍ

Parsing: Objednávka přijatá - řádek:, BOFieldName "_BOCOND_05CPMINJW3DL342X01C0CX3FCC", Maska "", RawValue "2", ProcessedValue(BOCondition after combining with previous BOcondition value) "N", pořadí importu "2", XMLCollection X-Path "/orion_message/body[1]/line_items[1]/item[2]"

Save-BO: IE TNxIESaveBusinessObjects: Fill BO values finished OK. BO name: TNxReceivedOrderRow - Objednávka přijatá - řádek.

05.03.2024 14:21:42 614, Jaroslav Novák, reRuntimeExe: ---IE TNxIESaveBusinessObjects: BO will not be processed because the condition for no processing is set. BO name: TNxReceivedOrderRow - Objednávka přijatá - řádek. (log may belong to next BO)

Oprava záznamu, kdy jsou v datech stejné údaje

Může se stát, že někdy máme v datech stejné údaje, např. máme dvě duplicitní střediska, nebo dva, či více duplicitních záznamů ve skladových kartách. Abychom chování při importu správně pochopili, ukážeme si jej na příkladu. Příklad je ryze informačního charakteru, duplicity by být neměly, ale duplicity povoluje.

PŘÍKLAD

Mějme vytvořených 5 středisek v agendě s Kódem 100 a Názvem střediska např. "Středisko Praha". Potřebujeme u všech pěti záznamů s Kódem 100 importem změnit Název středisek na "Středisko Brno". Použijeme klasickou definici s Typem importu Oprava nebo nový. V obsahu zadáme ID pro dohledání podle Kódu střediska a SQL dotaz na dohledání ID pro opravu. V importním souboru budeme mít jeden záznam s kódem 100 a střediskem Středisko Brno. Import proběhne a změní všech pět nalezených záznamů z původní hodnoty na novou.

Situaci, kdy bychom importem chtěli změnit všech 5 středisek a každé na jiný Název není možné tímto způsobem provést, jelikož by se všechna střediska změnila na Název střediska posledního řádku importu. Taková situace by musela být ošetřena individuálně za pomoci Podmínky položky.

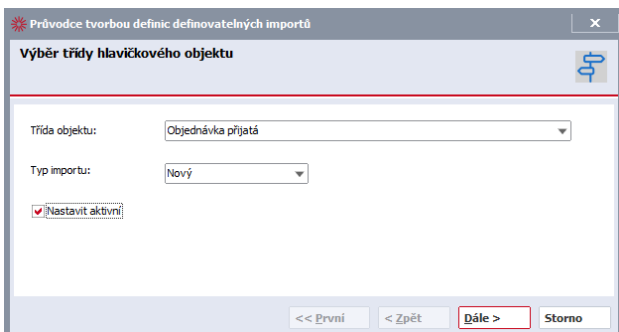
3.3.3 PRŮVODCE VYTVOŘENÍM DEFINIC DEFINOVATELNÝCH IMPORTŮ

Kromě ručního zadání jednotlivých tříd a subkolekcí business objektů je pro konfiguraci importní definice dostupná možnost „Průvodce tvorbou Definic definovatelných importů“.

Tlačítko pro spuštění průvodce („Průvodce“) je dostupné na záložce Detail v Panelu funkčních tlačítek a je aktivní v momentu editace definice (v případě tvorby nové definice po stisku tlačítka „Nový“).

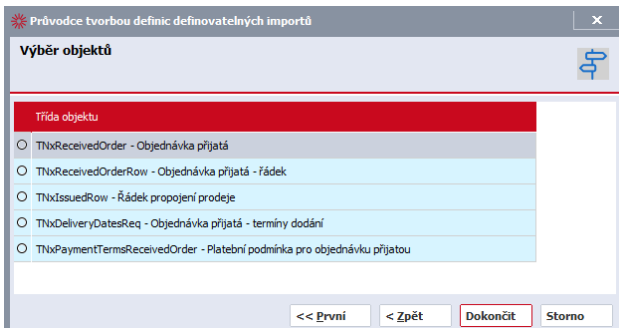
Stiskem tlačítka se zobrazí dialog pro zadání identifikace business objektu.

V prvním kroku je potřeba vybrat třídu hlavičkového objektu. Dále lze nastavit „Typ importu“ (Nový, Oprava, Oprava nebo nový) a příznak „Nastavit aktivní“ (viz „Aktivní“ v popisu řádků definice). Zatržení příznaku „Nastavit aktivní“ nastaví hodnotu „Ano“ jednak na řádku třídy business objektu (horní seznam), jednak na řádcích všech položek subkolekce daného BO (položky spodního podseznamu).



V druhém kroku průvodce systém nabídne business objekty zafiltrované dle třídy hlavičkového BO vybraného v prvním kroku. Business objekty, které již na definici zadané jsou, se nenabízí.

Předvyplnění položek BO se provede pro označené objekty.



Po dokončení práce s průvodcem se automaticky provede vyplnění položek seznamu zvolených tříd business objektů (vrchní seznam). Spodní podseznam načte všechny položky subkolekcí a předvyplní hodnoty položek, u kterých je to možné.

Doplnění dalších hodnot a správné nastavení definice je dále na uživateli.

Seznam **Detail** Události Ochrana dat X-vazby

Hlavička **Obsah**

Kód: Název: **Objednávka přijatá**

Třída objektu	BO Název třídy	CLSID	Nadřazený
Objednávka přijatá	TNxReceivedOrder - Objednávka přijatá	01CPMINJW3DL342X01C0C	
Objednávka přijatá - řádek	TNxReceivedOrderRow - Objednávka přijatá - řáde	05CPMINJW3DL342X01C0C	TNxReceivedOrder - Objedné
Řádek propojení prodeje	TNxIssuedRow - Řádek propojení prodeje	YQMXKHHTKYZK4RQGBX3QR	TNxReceivedOrderRow - Obj
Objednávka přijatá - termíny dodán	TNxDeliveryDatesReq - Objednávka přijatá - termín	WZF4KUREGHJ4FJNR3CYSE	TNxReceivedOrderRow - Obj

Vložit Přidat Vymazat

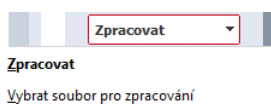
Položka	Jméno	Popis	Typ dat	Výraz	SQL		
Aktivní	Pro opr...	Formát	Výchozí hodnota	Maska řádku	Pozice	Délka	Popis
Vytvořil	CreatedBy_ID	Vytvořil	Řetězec			0	0
Ano	Ne					0	0
Opravil	CorrectedBy_ID	Opravil	Řetězec			0	0
Ano	Ne					0	0
Datum a čas vytvoře	Created\$DATE	Datum a čas vytvoře	Datum			0	0
Ano	Ne	dd.mm.yyyy hh:nn				0	0
Datum a čas posledn	Corrected\$DATE	Datum a čas posledn	Datum			0	0
Ano	Ne	dd.mm.yyyy hh:nn				0	0
Text hlavičky	HeaderText	Text hlavičky	Řetězec			0	0
Ano	Ne					0	0
Text patičky	FooterText	Text patičky	Řetězec			0	0
Ano	Ne					0	0

3.3.4 NAČTENÍ IMPORTNÍHO SOUBORU

V agendě „Definice definovatelných importů“ je v panelu funkčních tlačítek k dispozici multifunkční tlačítko „Zpracovat“ na spuštění definovatelného importu pro aktuální definici.

Volba „Importovat“ provede automatický import souborů z adresáře definovaného na zdroji dat (viz „Adresář pro import“). Importní soubory v daném adresáři se zafiltrují dle zadané masky (viz „Maska souboru“).

Druhá volba tlačítka „Vybrat soubor pro import“ je určena k ručnímu výběru jednoho konkrétního souboru pro import.



Definovatelné importy podporují následující formáty importních dat:

- text pozíční (TXT)
- text s oddělovači (CSV)
- formát XML

3.3.5 MOŽNOSTI A PROCES ZPRACOVÁNÍ SOUBORU

Výsledkem zpracování importních dat je založení nového nebo aktualizace (oprava) existujícího business objektu IS FLORES.

Možnosti zpracování importních dat:

1. Pouze otestovat správnost definice pro založení nebo aktualizaci business objektu (BO):

Pro možnost pouze otestovat správnost definice je potřeba zatrhnout příznak „Pouze ověřit“ na hlavičce definice definovatelných importů. Při tomto nastavení se nevytváří žádný dokument ani se nezakládá/neaktualizuje business objekt. Pro ověření správnosti se využije funkce „validate“ BO.

2. Provést nejprve parsing importního souboru do dokumentu a BO následně zpracovat samostatně:

Při zatržení příznaku „Pouze parsovat“ se provede parsing importních dat do interní sktruktury XML určené k přímému zápisu do business objektů IS FLORES. Interní XML se uloží jako příloha do samostatného záznamu v agendě Dokumenty (viz dále kap. 3.3.7 *Agenda Dokumenty*).

Vzniklý dokument je v kategorii „Definovatelný import“ (viz dále kap. 3.3.6 *Nová kategorie dokumentů: „Definovatelný import“*) a řadou dokladů dle nastavení v agendě Kategorie dokumentů (viz kap. 2.1 *Licence a potřebná nastavení*). Uživatel má možnost si interní XML strukturu zkontrolovat a případně upravit. Vytvoření nebo aktualizaci business objektu dle uložené interní XML struktury lze zahájit ručně tlačítkem „Zpracovat“ v agendě Dokumenty nebo automaticky jako naplánovanou úlohu.

3. Provést okamžité uložení nebo aktualizaci BO bez mezikroků:

Při nezatržených příznacích „Pouze ověřit“ a „Pouze parsovat“ se při spuštění importu vynechá „mezikrok“ ukládání dokumentů. Vygeneruje se interní XML struktura a ihned se provede vytvoření nebo aktualizace business objektu.

Po importu je uživatel o výsledku akce informován a záznam je dostupný v příslušném logu.

Diagram průběhu zpracování nepovinné položky s nastaveným formátem:

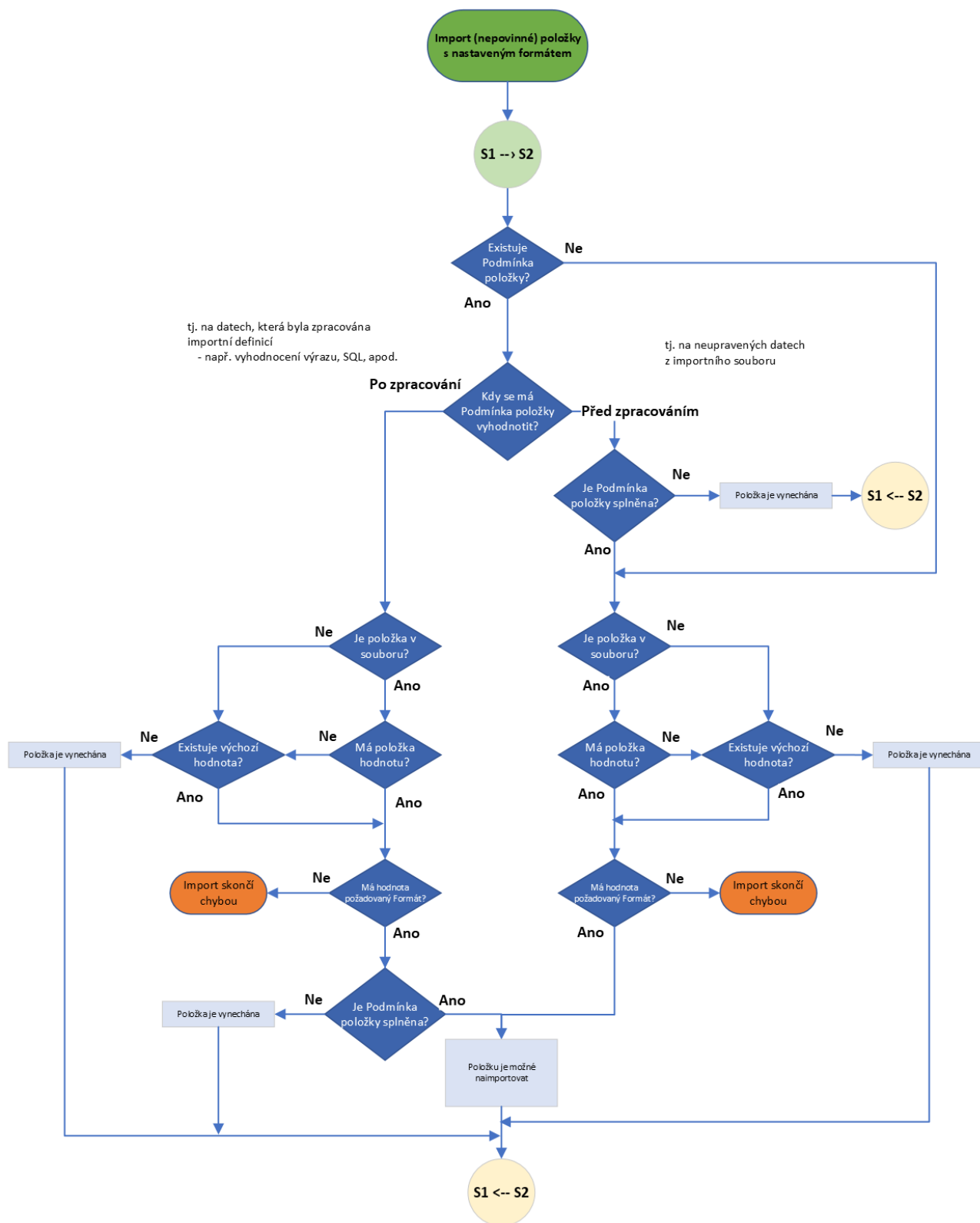
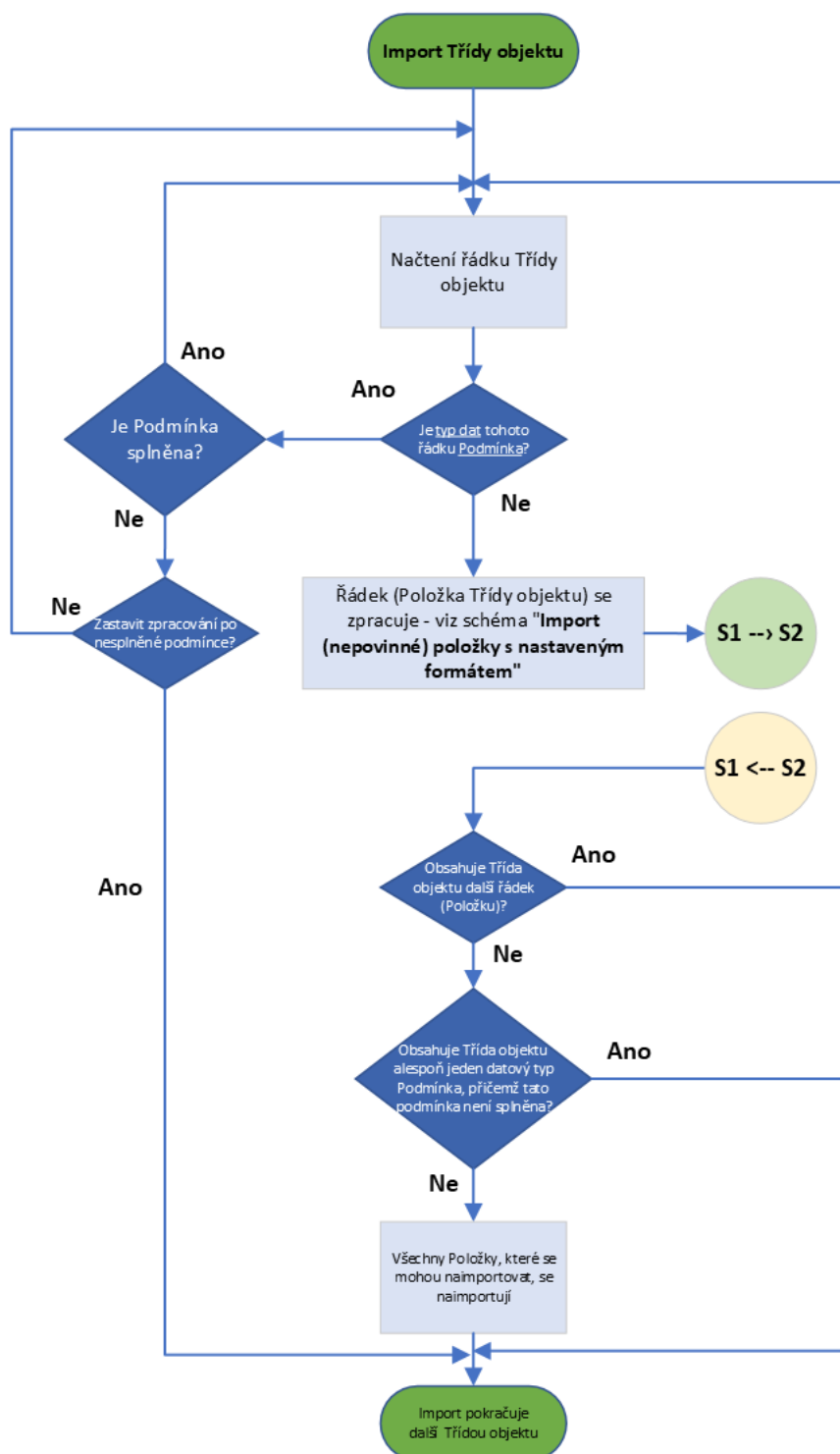


Diagram průběhu zpracování třídy objektu:



4. AGENDA DOKUMENTY

4.1 NOVÁ KATEGORIE DOKUMENTŮ: „DEFINOVATELNÝ IMPORT“

Je vytvořena nová kategorie dokumentů „Definovatelný import“.

Dokumenty s touto kategorií typicky vznikají při parsování importních dat pomocí definic definovatelných importů (je podrobněji popsáno v následujících kapitolách). Při zpracování takto vygenerovaných dokumentů dojde k uložení naparsovaných dat do business objektů IS FLORES.

4.2 AGENDA DOKUMENTY PRO DEFINOVATELNÉ IMPORTY

Hlavička dokumentu kategorie „Definovatelný import“ obsahuje nové položky „Kód chyby“ a „Text chyby“, které slouží k zapsání informací o chybě v případě neúspěšného zpracování dokumentu (text chyby lze také vždy dohledat v záznamu logování definovatelných importů). Tyto dvě položky jsou na detailu dokumentu viditelné jen v případě, že dojde k chybě. V seznamu dokumentů jsou sloupce k dispozici vždy.

Do položky „Popis/název dokument:“ se zapisuje informace o definici definovatelného importu, která byla pro import daného souboru použita.

Dokument vytvořený importem vstupního souboru (viz možnost „Pouze parsovat“ v Definici definovatelných importů) obsahuje strukturu XML vzniklou parsováním vstupních dat připravenou k importu do systému IS FLORES.

V případě volby archivace importního souboru (viz možnost „Archivovat dokument“ v Definici definovatelných importů) vzniklý dokument obsahuje také původní, nerozparsovaná, importní data.

Obsah interní struktury XML pro ukládání dat do IS FLORES je k nahlédnutí na záložce Obsah/podzáložka Obsah, případně v strukturované formě na podzáložce XML.

Zpracování dokumentu spustí vytvoření či aktualizaci business objektů. Zpracování dokumentu lze ručně spustit tlačítkem „Zpracovat“.

Každý dokument lze zpracovat pouze jednou.

Pokud proces zpracování dokumentu proběhl bez chyb, na dokumentu se nastaví příznak „Vyřízeno“.

Pokud se při zpracování dokumentu vyskytne chyba (např. XML soubor neobsahuje povinnou položku pro daný BO – BO tedy nelze vytvořit), text chyby se zapíše do položky „Text chyby“ a příznak dokumentu se nastaví na „Přerušeno“. O průběhu zpracování se vždy generuje nový záznam logu.

XML vzniklé parsováním lze v dokumentu samozřejmě i ručně upravit (XML si lze uložit, upravit a upravené XML nahrát zpět).

5. PODPORA SKRIPTINGU

Do balíčků skriptů IS FLORES je zveřejněna třída BO "TNxIEImportDefinition" se speciální metodou určenou ke spuštění parsingu definovatelného importu "ProcessImport".

Do balíčků skriptů IS FLORES je přidán nový aplikační modul "Definovatelný import". V modulu jsou přístupné nové skriptingové háčky umožňující ovlivnit způsob zpracování importů:

IEImportExport_AfterFinishedCompleteInternalXML_Hook:

Vyvolává se po sestavení interního XML - umožňuje změnit obsah interního XML.

IEImportExport_AfterEvaluateItemImportCondition_Hook:

Vyvolává se po vyhodnocení podmínky pro import položky - umožňuje změnit výsledek vyhodnocení podmínky.

IEImportExport_AfterParseItem_Hook:

Vyvolává se po parsingu položky z importního dokumentu - lze využít pro změnu hodnoty položky.

IEImportExport_AfterSetImportDocument_Hook:

Vyvolává se po nastavení importního dokumentu před spuštěním parsingu - umožňuje změnit obsah importního dokumentu.

BeforeSaveImportedBO_Hook:

Vyvolá se před uložením každého business objektu připraveného zpracováním definice definovatelných importů samotným definovatelným importem. V háčku je možné předaný business objekt v parametru háčku "AImported_BO" libovolně upravovat. Parametr háčku "AIsSavedByScriptingHook" určuje, jestli jde pouze o úpravu business objektu a uložení objektu provede definovatelný import (hodnota parametru False) nebo jestli je vše řešeno přímo skriptem a objekt již definovatelný import ukládat nebude (hodnota parametru True).

Zajímavým příkladem využití háčku BeforeSaveImportedBO_Hook je použití importního manažeru pro uložení výsledného business objektu.

[V příloženém příkladu](#) je demonstrováno vytvoření dokladu dobropisu vydaného importním manažerem na základě dat získaných z business objektu připraveného definovatelným importem.

V příkladu jsou importní data "Importni data.csv". Importní data jsou společná pro obě definice definovatelných importů.

Dále je v příkladu balíček skriptů "TEST_BeforeSaveImportedBO_Hook" a dvě importní definice "_Review-01_TEST BeforeSave skript FV" a "_Review-02_TEST BeforeSave skript DV".

Pomocí definovatelného importu "_Review-01_TEST BeforeSave skript FV" dojde k založení dvou dokladů faktur vydaných.

Zajímavé je zpracování definovatelného importu "_Review-02_TEST BeforeSave skript DV". V definici je nedefinován business objekt dobropisu vydaného, který ale není možné samostatně uložit. Dobropis vydaný se musí ukládat vždy pomocí importního manažeru. V definici tedy jde jen o přípravu dat objektu, vyplnění zejména vazebních položek. Při zpracování importu je takto připravený a dosud neuložený objekt předaný do zpracování skriptingovým háčkem BeforeSaveImportedBO_Hook. V háčku se převezmou data z předaného objektu do importního manažeru pro tvorbu dobropisů vydaných podle faktur vydaných. Importní manažer se získanými daty vyplní a dojde k uložení dokladu dobropisu vydaného importním manažerem. Objekt připravený definovatelným importem se následně zahodí (AIsSavedByScriptingHook je nastaveno na True).

Výsledkem příkladu je hromadný doklad dobropisu vydaného, který čerpá obě faktury vydané založené prvním importem a čerpá jen některé řádky faktur.

funkce dostupná na třídě "TNxIEImportDefinition" s názvem "ConvertOnlyRowsTXTData"

Práce s definovatelnými importy: Definovatelné importy (txt, xls a csv) vyžadují, aby v importním souboru byla rozlišena hlavička a řádky pomocí masky. Pokud tomu tak není, jsou jednotlivé řádky ze souboru importovány jako samostatné doklady.

Pro případ, kdy jsou v importních datech POUZE řádkové položky VÍCE než JEDNÉ hlavičky a zároveň jde o řádky jen JEDNOHO druhu business objektu, byly vytvořeny nové skriptingové funkce dostupné na třídě "TNxIEImportDefinition".

- Soubor typu txt:

```
Funkce      ConvertOnlyRowsTXTData,      metoda      ConvertOnlyRowsTXTData,      procedure
ConvertOnlyRowsTXTData(var ATXTInputData: TStringList; const AKeyPositions: TStringList; const
AHeadersPrefix, ARowsPrefix: string; ATrimSpaces: Boolean).
```

Metoda provede konverzi vstupních, pouze řádkových txt, dat do formátu, který lze zpracovat definovatelným importem.

Data seřadí do skupin podle vstupního klíče definovaného txt pozicemi a délkami a ke skupinám přidá hlavičkový řádek.

Hlavičkám i řádkům nastaví předané prefixy.

Metoda je dostupná pouze pro importní definice s přesně dvěma business objekty, přičemž jeden objekt je hlavičkou druhého objektu.

Je možné zvolit, jestli se u položek mají ořezávat mezery.

Použití funkce se očekává ve skriptingovém háčku definovatelných importů "IEImportExport_AfterSetImportDocument_Hook".

Příklad:

```

Skript: Aplikční modul: Definovatelný import
Metoda: IEImportExport_AfterSetImportDocument_Hook

1 {
2   Vyvolává se po nastavení importního dokumentu před spuštěním parsingu - umožňuje změnit obsah importního dokumentu.
3 }
4 procedure IEImportExport_AfterSetImportDocument_Hook(AContext: TNxContext; const AImportDefinition_BO: TNxCustomBusinessObject; var ADocumentContent: TStringList);
5 var
6   mKeyPositions: TStringList;
7 begin
8   mKeyPositions := TStringList.Create;
9   try
10    mKeyPositions.Add('1;12');
11    mKeyPositions.Add('13;12');
12    mKeyPositions.Add('27;11');
13    TNxIEImportDefinition(AImportDefinition_BO).ConvertOnlyRowsTXTData(ADocumentContent, mKeyPositions, 'HEAD ', 'ROW ', false);
14
15
16 {   TNxIEImportDefinition(AImportDefinition_BO).ConvertOnlyRowsTXTData(ADocumentContent, mKeyPositions, 'HEAD ', 'ROW ', true);
17 }
18
19
20 finally
21   mKeyPositions.Free;
22 end;
23 end;
24
25 begin
26 end.
  
```

- Soubor typu csv a xls (soubor xls se při importu převede na csv formát):

Funkce ConvertOnlyRowsCSVData, metoda ConvertOnlyRowsCSVData, procedure ConvertOnlyRowsCSVData(var ACSVInputData: TStringList; const AKeyPositions: TStringList; const AHeadersPrefix, ARowsPrefix: string).

Metoda provede konverzi vstupních, pouze řádkových csv dat do formátu, který lze zpracovat definovatelným importem.

Data seřadí do skupin podle vstupního klíče definovaného csv pozicemi a ke skupinám přidá hlavičkový řádek.

Hlavičkám i řádkům nastaví předané prefixy.

Metoda je dostupná pouze pro importní definice s přesně dvěma business objekty, přičemž jeden objekt je hlavičkou druhého objektu.

Metoda nepodporuje csv text přes více řádků.

- Použití funkce se očekává ve skriptingovém háčku definovatelných importů "IEImportExport_AfterEvaluateItemImportCondition_Hook".

Příklad:

```

Skript: Aplikční modul: Definovatelný import
Metoda: IEImportExport_AfterEvaluateItemImportCondition_Hook

1 {
2   Vyvolává se po nastavení importního dokumentu před spuštěním parsingu - umožňuje změnit obsah importního dokumentu.
3 }
4 procedure IEImportExport_AfterSetImportDocument_Hook(AContext: TNxContext; const AImportDefinition_BO: TNxCustomBusinessObject; var ADocumentContent: TStringList);
5 var
6   mKeyPositions: TStringList;
7 begin
8   mKeyPositions := TStringList.Create;
9   try
10    mKeyPositions.Add('0');
11    mKeyPositions.Add('1');
12    mKeyPositions.Add('3');
13    TNxIEImportDefinition(AImportDefinition_BO).ConvertOnlyRowsCSVData(ADocumentContent, mKeyPositions, 'HEAD ', 'ROW');
14 finally
15   mKeyPositions.Free;
16 end;
17 end;
18
19 begin
20 end.
  
```

6. PODROBNÝ POPIS JEDNOTLIVÝCH TYPŮ DEFINOVATELNÝCH IMPORTŮ S PŘÍKLADY

6.1 OBECNÉ PRINCIPY

Importní data jsou definovatelným importem zpracovávána vždy v pořadí, v jakém jsou zadána v importní definici. Je to nezbytné, protože v systému IS FLORES záleží na pořadí zadávání položek business objektů. Pokud při práci s jednotlivými business objekty dojde k chybě, proces zpracování se nepřerušuje a pokračuje se zpracováním dalšího business objektu. O chybě je uložena informace do logu. Log se vytváří a ukládá vždy, tj. jak v případě zpracování bez chyb, tak v případě zpracování s chybami. Veškeré údaje vztažené ke stavu databáze se vyhodnocují v okamžiku parsování importních dat.

6.2 TYP IMPORTU CSV A TXT

Typ importu TXT:

Jedná se o import dat v textovém formátu. Položky pro import se v importních datech definují pozicí a délkou.

Typ importu CSV:

Jedná se o import dat v textovém formátu. Položky pro import se v importních datech definují oddělovačem a pořadím položky v rámci jednoho řádku.

POZOR

Pro správné importování diakritiky při použití formátování UTF 8 je potřeba využít volbu **UTF 8 s BOM**.

Importy TXT a CSV se definovatelným importem zpracovávají obdobně. Na příkladech je dále popisován jen typ CSV. Použití pro TXT je stejné.

6.2.1 PŘÍKLADY:

POZOR

Všechny příklady jsou připraveny pro testování nad demodata (demodata je možné vytvořit jako další databázové spojení). V případě, že budete chtít příklady otestovat na vašich datech, je potřeba změnit data v příkladových importních souborech na data z vaší databáze.

Součástí příkladů jsou i vzorové definice importů v XML a importní soubory v CSV. Definice i soubory ke všem příkladům jsou ke stažení v jednom ZIP souboru [zde](#).

1) Příklad importu nového střediska (nových BO bez kolekcí):

Import nových středisek, vyplňuje se kód a název. Data jsou v importním souboru vždy uvedena za sebou.

Příklad importních dat:

DIV01;Provozovna 01

DIV02;Provozovna 02

Definice definovatelného importu:

Hlavička: sekvenčně = ANO, řádky pro přeskočení = 0, typ importu = CSV

Hlavička		Obsah			
Kód:	001_DEF_CSV_DIV	Název:	001_DEF_CSV_Středisko		
Třída objektu	BO Název třídy	CLSID	Nadřazený	Typ importu	Aktivní
Středisko	TNxDivision - Středisko	O1X54EUXPZCL35CH000ILF		Nový	Ano

Položka	Jméno	Popis	Typ dat	Výraz	SQL	Podmínka položky		
Aktivní	Pro opr...	Formát	Výchozí hodnota	Maska řádku	Pozice	Oddělovač	Způsob akt.text....	Popis
Kód	Code	Kód	Řetězec					
Ano	Ne				1 ;		Přepsat	
Název	Name	Název	Řetězec					
Ano	Ne				2 ;		Přepsat	

Výsledkem zpracování importních dat touto definicí definovatelného importu jsou dva nové záznamy středisek.

Přílohy:

Importní data: 001_Soubor_Středisko.csv

Definice definovatelných importů: 001_DEF_CSV_Střediskoí.xml

2) Příklad opravy existujících středisek (opravy BO bez kolekcí):

Opravy již existujících středisek. Záznam střediska pro opravu se dohledává podle kódu. Aktualizuje se kód a název. Data jsou v importním souboru vždy uvedena za sebou.

Příklad importních dat:

DIV01;Provozovna V Údolí

DIV02;Provozovna Na potoce

Definice definovatelného importu:

Hlavička: sekvenčně = ANO, řádky pro přeskočení = 0, typ importu = CSV

Hlavička		Obsah			
Kód:	002_DEF_CSV_DIV_0	Název:	002_DEF_CSV_Střediska_OPRAVA		
Třída objektu	BO Název třídy	CLSID	Nadřazený	Typ importu	Aktivní
Středisko	TNxDivision - Středisko	O1X54EUXPZCL35CH000ILF		Oprava	Ano

Položka	Jméno	Popis	Typ dat	Výraz	SQL	Podmínka položky		
Aktivní	Pro opr...	Formát	Výchozí hodnota	Maska řádku	Pozice	Oddělovač	Způsob akt.text.pol.	Popis
Ano	Ano	ID	vlastní ID	Řetězec			select ID from Divisions where Code = '%s' and Hidden = 1	
Kód	Code	Kód	Řetězec					
Ano	Ne				1 ;		Přepsat	
Název	Name	Název	Řetězec					
Ano	Ne				2 ;		Přepsat	

Dohledání střediska je řešeno pomocí řádku s nastaveným příznakem „pro opravu“ a SQL výrazem.

Výsledkem zpracování importních dat touto definicí definovatelného importu jsou aktualizované záznamy středisek. Pokud se záznam střediska s daným kódem nedohledá, záznam se pro aktualizaci ignoruje.

Přílohy:

Importní data: 002_Soubor_Strediska_OPRAVA.csv

Definice definovatelného importu: 002_DEF_CSV_Strediska_OPRAVA.xml

3) Příklad opravy střediska nebo založení nového v případě, kdy neexistuje (oprava nebo založení nového BO bez kolekcí):

Opravy již existujících středisek nebo založení nových záznamů středisek. Záznam střediska pro opravu se dohledává podle kódu. Pokud se záznam pro opravu nedohledá, založí se záznam nový. V novém nebo opravovaném záznamu středisek se zapisuje kód a název. Data jsou v importním souboru vždy uvedena za sebou.

Příklad importních dat:

DIV01;Provozovna 01

DIV02;Provozovna 02

Definice definovatelného importu:

Hlavička: sekvenčně = ANO, řádky pro přeskočení = 0, typ importu = CSV

Hlavička **Obsah**

Kód: Název:

Třída objektu	BO Název třídy	CLSID	Nadřazený	Typ importu	Aktivní
Středisko	TNxDivision - Středisko	O1X54EUXPZCL35CH000ILF		Oprava nebo nový	Ano

↑ ↓ ↶ ↷ ↵ 🔍 [Vložit](#) [Přidat](#) [Vymazat](#)

Položka	Jméno	Popis	Typ dat	Výraz	SQL		
Aktivní	Pro opr...	Formát	Výchozí hodnota	Maska řádku	Pozice Oddělovač	Způsob akt.text.pol.	Popis
		ID	Vlastní ID	Řetězec		select ID from Divisions where Code = '%s' and Hidden = 'N'	
Ano	Ano				1 ;	Přepsat	
		Code	Kód	Řetězec			
Ano	Ne				1 ;	Přepsat	
		Name	Název	Řetězec			
Ano	Ne				2 ;	Přepsat	

Dohledání střediska je řešeno pomocí řádku s nastaveným příznakem „pro opravu“ a SQL výrazem.

Výsledkem zpracování importních dat touto definicí definovatelného importu jsou buď aktualizované záznamy středisek nebo záznamy nové. Pokud se záznam střediska s daným kódem nedohledá, založí se záznam nový.

Přílohy:

Importní data: 003_Soubor_Strediska_NOVE_nebo_OPRAVA.csv

Definice definovatelného importu: 003_DEF_CSV_Strediska_NOVE_nebo_OPRAVA.xml

4) Příklad importu nových artiklů včetně jednotek a EANů (import BO s kolekcemi včetně subkolekce):

Import nových artiklů s novými jednotkami a EANy jednotek. Data jsou v importním souboru vždy uvedena za sebou.

Příklad importních dat:

Maska řádku;Kod artiklu;Název artiklu;Třída artiklu

Maska řádku;Kod existující jednotky;EAN

SC;OIE/4001/CSV;Karafiat4;0

UNIT;bal;11220401

SC;OIE/4002/CSV;Petrklic4;1

UNIT;m;11220402

UNIT;bal;11220403

SC;OIE/4003/CSV;Sedmikraska4;2

SC;OIE/4301/CSV;Balici papir;4

UNIT;m;112301

SC;OIE/4302/CSV;Plastovy box;4

UNIT;pal;112302

UNIT;bal;112303

SC;OIE/4303/CSV;Krabice;4

Definice definovatelného importu:

Hlavička: sekvenčně = ANO, řádky pro přeskočení = 2, typ importu = CSV

Definice BO StoreCards:

Hlavička		Obsah						
Kód: 004_DEF_CSV_SA		Název: 004_DEF_CSV_Skladovych_Artiklu						
Třída objektu	BO	Název třídy	CLSID	Nadřazený	Typ importu	Aktivní		
Artikl		TNxStoreCard - Skladová karta	C3V5QDVZ5BDL342M01C0C		Nový	Ano		
Jednotka artiklu		TNxStoreUnit - Jednotka skladové karty	G2WVAN4GFNDL342T01C0C	TNxStoreCard - Skladová karta	Nový	Ano		
↑ ↓ ↕ ↘ ↙ ↖ ↗ Vložit Přidat Vymazat								
Položka	Jméno	Popis	Typ dat	Výraz	SQL			
Aktivní	Pro opr...	Formát	Výchozí hodnota	Maska řádku	Pozice	Oddělovač	Způsob akt.text.pol.	Popis
Kód		Code	Kód	Řetězec				
Ano	Ne			SC	2 ;		Přepsat	
Název		Name	Název	Řetězec				
Ano	Ne			SC	3 ;		Přepsat	
Třída		Category	Třída	Řetězec				
Ano	Ne			SC	4 ;		Přepsat	
Typ		StoreCardCategory	Typ	Řetězec				
Ano	Ne		1100000101	SC	0		Přepsat	
		VATRate_ID	%DPH	Řetězec				
Ano	Ne		02100X0000	SC	0 ;		Přepsat	

Pro povinné položky, které nejsou k dispozici v importních datech jsou použity výchozí hodnoty. Pro identifikaci řádku v importních datech, který odpovídá danému BO definice je využita maska řádku.

Definice BO StoreUnit:

Hlavička		Obsah				
Kód: 004_DEF_CSV_SA		Název: 004_DEF_CSV_Skladovych_Artiklu				
Třída objektu	BO Název třídy	CLSID	Nadřazený	Typ importu	Aktivní	
Artikl	TNxStoreCard - Skladová karta	C3V5QDVZ5BDL342M01C0C		Nový	Ano	
Jednotka artiklu	TNxStoreUnit - Jednotka skladové karty	G2WVAN4GFNDL342T01C0I	TNxStoreCard - Skladová karta	Nový	Ano	

Položka	Jméno	Popis	Typ dat	Výraz	SQL	
Aktivní	Pro opr...	Formát	Výchozí hodnota	Maska řádku	Pozice Oddělovač	Způsob akt.text.pol. Popis
Skł. jedn.	Unit_ID	Skł. jedn.	Řetězec			select ID from UNITS where Hidden = 'N' and Code = '%s'
Ano	Ne		UNIT		2 ;	Přepsat
EAN	EAN	EAN	Řetězec			
Ano	Ne		UNIT		3 ;	Přepsat
Neděl. množství	IndivisibleQuantity	Neděl. množství	Řetězec			
Ano	Ne	1,00	UNIT		0 ;	Přepsat

Není nutné nic jiného. Jednotky artiklu jsou kolekcí hlavičky, tedy artiklů. Nadřazená artiklu může být jen jedna, není tedy nutné specifikovat nic dalšího. Pro identifikaci řádku v importních datech, který odpovídá danému BO definice je využita maska řádku.

Přílohy:

Importní data: 004_Soubor_Skladove_Artikly.csv

Definice definovatelného importu: 004_DEF_CSV_Skladove_Artikly.xml

5) Příklad importu nových artiklů včetně jednotek a EANů v jednom řádku (import BO s kolekcemi včetně subkolekce v jednom řádku):

Import nových artiklů s novými jednotkami a EANy jednotek. Data jsou v importním souboru v jednom řádku, čímž se tento příklad liší od předchozího příkladu.

Příklad importních dat:

Kod artiklu;Název artiklu;Třída artiklu;Kod existující jednotky;EAN

OIE/5004/CSV;Tulipan5;0;bal;11220504

OIE/5005/CSV;Fialka5;1;m;11220505

OIE/5006/CSV;Narcis5;2;kg;11220506

Definice definovatelného importu:

Hlavička: sekvenčně = ANO, řádky pro přeskočení = 1, typ importu = CSV

Definice BO StoreCards:

Hlavička		Obsah			
Kód: <input type="text" value="005_DEF_CSV_SA_JR"/>		Název: <input type="text" value="005_DEF_CSV_Skladovych_Artiklu_Jeden_Radek"/>			
Třída objektu	BO Název třídy	CLSID	Nadřazený	Typ importu	Aktivní
Artikl	TNxStoreCard - Skladová karta	C3V5QDVZ5BDL342M01C0C		Nový	Ano
Jednotka artiklu	TNxStoreUnit - Jednotka skladové karty	G2WVAN4GFNDL342T01C0C	TNxStoreCard - Skladová karta	Nový	Ano

Položka	Jméno	Popis	Typ dat	Výraz	SQL		
Aktivní	Pro opr...	Formát	Výchozí hodnota	Maska řádku	Pozice Oddělovač	Způsob akt.text.pol.	Popis
Kód		Code	Kód	Řetězec			
Ano	Ne				1 ;	Přepsat	
Název		Name	Název	Řetězec			
Ano	Ne				2 ;	Přepsat	
Třída		Category	Třída	Řetězec			
Ano	Ne				3 ;	Přepsat	
Typ		StoreCardCategory_Typ	Typ	Řetězec			
Ano	Ne		1100000101		0	Přepsat	
		VATRate_ID	%DPH	Řetězec			
Ano	Ne		02100X0000		0 ;	Přepsat	

Pro povinné položky, které nejsou k dispozici v importních datech jsou použity výchozí hodnoty. Tam kde jsou použity výchozí hodnoty musí být vždy pozice nastavena na neexistující, v našem případě 0.

Definice BO StoreUnit:

Hlavička		Obsah			
Kód: <input type="text" value="005_DEF_CSV_SA_JR"/>		Název: <input type="text" value="005_DEF_CSV_Skladovych_Artiklu_Jeden_Radek"/>			
Třída objektu	BO Název třídy	CLSID	Nadřazený	Typ importu	Aktivní
Artikl	TNxStoreCard - Skladová karta	C3V5QDVZ5BDL342M01C0C		Nový	Ano
Jednotka artiklu	TNxStoreUnit - Jednotka skladové karty	G2WVAN4GFNDL342T01C0C	TNxStoreCard - Skladová karta	Nový	Ano

Položka	Jméno	Popis	Typ dat	Výraz	SQL		
Aktivní	Pro opr...	Formát	Výchozí hodnota	Maska řádku	Pozice Oddělovač	Způsob akt.text.pol.	Popis
Sk. jedn.		Unit_ID	Sk. jedn.	Řetězec			select ID from UNITS where Hidden = 'N' and Code = '%s'
Ano	Ne				4 ;	Přepsat	
EAN		EAN	EAN	Řetězec			
Ano	Ne				5 ;	Přepsat	
Neděl. množství		IndivisibleQuantity	Neděl. množství	Řetězec			
Ano	Ne		1,00		0 ;	Přepsat	

Jednotka se dohledá pomocí SQL dotazu. Pro EAN, který je na jednotce není třeba nic dalšího nastavovat. V našem příkladu je konstantou nastaveno nedělitelné množství.

Přílohy:

Importní data: 004_Soubor_Skladove_Artikly.csv

Definice definovatelného importu: 005_DEF_CSV_Skladove_Artikly_Jeden_Rade.xml

6) Příklad importu nových artiklů včetně jednotek, EANů a obalů (import BO s kolekcemi včetně subkolekce):

Import nových artiklů s novými jednotkami, EANy jednotek a obaly. Data vždy začínají maskou řádku, která je nezbytná pro správné rozpoznání jednotlivých objektů.

Příklad importních dat:

ARTIKL: Maska řádku;Kod artiklu;Název artiklu;Třída artiklu

JEDNOTKA ARTIKLU: Maska řádku;Kod existující jednotky;EAN

OBAL ARTIKLU: Maska řádku;Zkratka jednotky;Kod obalu;Množství

SC;OIE/6001/CSV;Serik6;0

UNIT;bal;11220601

CONT;bal;OIE/4301/CSV;2,00

SC;OIE/6002/CSV;Kopretina6;1

UNIT;m;11220602

UNIT;bal;11220603

CONT;m;OIE/4302/CSV;5,00

CONT;bal;OIE/4303/CSV;1000,00

SC;OIE/6003/CSV;Sedmikraska6;2

Definice definovatelného importu:

Hlavička: sekvenčně = ANO, řádky pro přeskočení = 3, typ importu = CSV

Definice BO StoreCards:

Hlavička		Obsah			
Kód:	<input type="text" value="006_DEF_CSV_SA_Ob"/>	Název:	<input type="text" value="006_DEF_CSV_Skladovych_Artiklu_Obal"/>		
Třída objektu	BO Název třídy	CLSID	Nadřazený	Typ importu	Aktivní
Artikl	TNxStoreCard - Skladová karta	C3V5QDVZ5BDL342M01C0C		Nový	Ano
Jednotka artiklu	TNxStoreUnit - Jednotka skladové karty	G2WVAN4GFNDL342T01C0C	TNxStoreCard - Skladová karta	Nový	Ano
Obal k jednotce artiklů	TNxStoreContainer - Obal k jednotce artiklů	00QRVYVAPKREL3C5V00CA	TNxStoreUnit - Jednotka skladové karty	Nový	Ano

Položka	Jméno	Popis	Typ dat	Výraz	SQL		
Aktivní	Pro opr...	Formát	Výchozí hodnota	Maska řádku	Pozice Oddělovač	Způsob akt.text.pol.	Popis
Kód	Code	Kód	Řetězec				
Ano	Ne		SC		2 ;	Přepsat	
Název	Name	Název	Řetězec				
Ano	Ne		SC		3 ;	Přepsat	
Třída	Category	Třída	Řetězec				
Ano	Ne		SC		4 ;	Přepsat	
Typ	StoreCardCategory_Typ		Řetězec				
Ano	Ne	1100000101	SC		0	Přepsat	
	VATRate_ID	%DPH	Řetězec				
Ano	Ne	02100X0000	SC		0 ;	Přepsat	

Pro povinné položky, které nejsou k dispozici v importních datech jsou použity výchozí hodnoty. Tam kde jsou použity výchozí hodnoty musí být vždy pozice nastavena na neexistující, v našem případě 0.

Definice BO StoreUnit:

Hlavička		Obsah			
Kód:	006_DEF_CSV_SA_Ob	Název:	006_DEF_CSV_Skladovych_Artiklu_Obal		
Třída objektu	BO Název třídy	CLSID	Nadřazený	Typ importu	Aktivní
Artikl	TNxStoreCard - Skladová karta	C3V5QDVZ5BDL342M01C0C		Nový	Ano
Jednotka artiklu	TNxStoreUnit - Jednotka skladové karty	G2WVAN4GFNDL342T01C0K	TNxStoreCard - Skladová karta	Nový	Ano
Obal k jednotce artiklů	TNxStoreContainer - Obal k jednotce artiklů	O0QRYVAPKREL3C5V00CA	TNxStoreUnit - Jednotka skladové karty	Nový	Ano

Položka	Jméno	Popis	Typ dat	Výraz	SQL		
Aktivní	Pro opr...	Formát	Výchozí hodnota	Maska řádku	Pozice Oddělovač	Způsob akt.text.pol.	Popis
Zkratka	Code	Zkratka	Řetězec				
Ano	Ne		UNIT		2 ;	Přepsat	
Sk. jedn.	Unit_ID	Sk. jedn.	Řetězec				select ID from UNITS where Hidden = 'N' and Code = '%s'
Ano	Ne		UNIT		2 ;	Přepsat	
EAN	EAN	EAN	Řetězec				
Ano	Ne		UNIT		3 ;	Přepsat	
Neděl. množství	IndivisibleQuantity	Neděl. množství	Řetězec				
Ano	Ne		UNIT		0 ;	Přepsat	

Jednotka se dohledá pomocí SQL dotazu. Pro EAN, který je na jednotce není třeba nic dalšího nastavovat. V našem příkladu je konstantou nastaveno nedělitelné množství.

Definice BO StoreContainer:

Hlavička		Obsah			
Kód:	006_DEF_CSV_SA_Ob	Název:	006_DEF_CSV_Skladovych_Artiklu_Obal		
Třída objektu	BO Název třídy	CLSID	Nadřazený	Typ importu	Aktivní
Artikl	TNxStoreCard - Skladová karta	C3V5QDVZ5BDL342M01C0C		Nový	Ano
Jednotka artiklu	TNxStoreUnit - Jednotka skladové karty	G2WVAN4GFNDL342T01C0K	TNxStoreCard - Skladová karta	Nový	Ano
Obal k jednotce artiklů	TNxStoreContainer - Obal k jednotce artiklů	O0QRYVAPKREL3C5V00CA	TNxStoreUnit - Jednotka skladové karty	Nový	Ano

Položka	Jméno	Popis	Typ dat	Výraz	SQL		
Aktivní	Pro opr...	Formát	Výchozí hodnota	Maska řádku	Pozice Oddělovač	Způsob akt.text.pol.	Popis
Vlastník	Parent_ID	Vlastník	Kolekce	'Code'			
Ano	Ne		CONT		2 ;	Přepsat	
Karta obalu	StoreCard_ID	Karta obalu	Řetězec				select ID from StoreCards where Hidden = 'N' and Code = '%s'
Ano	Ne		CONT		3 ;	Přepsat	
Množství	UnitQuantity	Množství	Řetězec				
Ano	Ne		CONT		4 ;	Přepsat	

Parent_ID, tedy nadřazená jednotka obalu se dohledává pomocí kódu a výrazu ‚Code‘. Karta obalu se pak dohledává za pomocí SQL dotazu do tabulky artiklů.

Přílohy:

Importní data: 006_Soubor_Skladove_Artikly_Obal.csv

Definice definovatelného importu: 006_DEF_CSV_Skladove_Artikly_Obal.xml

7) Příklad importu nových artiklů včetně jednotek, EANů a obalů nesequenčně (import BO s kolekcemi včetně subkolekce):

Import nových artiklů s novými jednotkami, EANy jednotek a obaly nesequenčně. V případě nesequenčního importu lze mít v datech více hlavičkových BO a k nim kolekce a subkolekce, ale vždy jen o jednom záznamu. Např. jeden artikel a k němu jednotky, EANy a obaly, jedno středisko atd. Data vždy začínají maskou řádku, která je nezbytná pro správné rozpoznání jednotlivých objektů.

Definice tohoto příkladu je nastavená zcela identicky jako v předchozím příkladu.

Příklad importních dat:

ARTIKL: Maska řádku;Kod artiklu;Název artiklu;Třída artiklu

JEDNOTKA ARTIKLU: Maska řádku;Kod existující jednotky;EAN

OBAL ARTIKLU: Maska řádku;Kod obalu;Množství

SC;OIE/7008/CSV;Kopretina7;1;

UNIT;m;11220702;

CONT;m;OIE/4302/CSV;5,00;

UNIT;bal;11220703;

CONT;bal;OIE/4303/CSV;1000,00;

Definice definovatelného importu:

Hlavička: sekvenčně = NE (volba nebude zatržena), řádky pro přeskočení = 3, typ importu = CSV

Definice BO StoreCards:

Hlavička		Obsah			
Kód:	007_DEF_CSV_SA_Ob_NS	Název:	007_DEF_CSV_Skladovych_Artiklu_Obal_nesekv		
Třída objektu	BO Název třídy	CLSID	Nadřazený	Typ importu	Aktivní
Artikel	TNxStoreCard - Skladová karta	C3V5QDVZ5BDL342M01C0C		Nový	Ano
Jednotka artiklu	TNxStoreUnit - Jednotka skladové karty	G2WVAN4GFNDL34ZT01C0C	TNxStoreCard - Skladová karta	Nový	Ano
Obal k jednotce artiklů	TNxStoreContainer - Obal k jednotce artiklů	O0QRVYVAPKREL3C5V00CA	TNxStoreUnit - Jednotka skladové karty	Nový	Ano

Položka	Jméno	Popis	Typ dat	Výraz	SQL
Aktivní	Pro opr...	Formát	Výchozí hodnota	Maska řádku	Pozice Oddělovač
Kód	Code	Kód	Řetězec		Způsob akt.text.pol. Popis
Ano	Ne		SC	2 ;	Přepsat
Název	Name	Název	Řetězec		
Ano	Ne		SC	3 ;	Přepsat
Třída	Category	Třída	Řetězec		
Ano	Ne		SC	4 ;	Přepsat
Typ	StoreCardCategory	Typ	Řetězec		
Ano	Ne	1100000101	SC	0	Přepsat
	VATRate_ID	%DPH	Řetězec		
Ano	Ne	02100X0000	SC	0 ;	Přepsat

Pro povinné položky, které nejsou k dispozici v importních datech jsou použity výchozí hodnoty. Tam kde jsou použity výchozí hodnoty musí být vždy pozice nastavena na neexistující, v našem případě 0.

Definice BO StoreUnit:

Hlavička		Obsah			
Kód: 007_DEF_CSV_SA_Ob_NS		Název: 007_DEF_CSV_Skladovych_Artiklu_Obal_nesekv			
Třída objektu	BO Název třídy	CLSID	Nadřazený	Typ importu	Aktivní
Artikl	TNxStoreCard - Skladová karta	C3V5QDVZ5BDL342M01C0C		Nový	Ano
Jednotka artiklu	TNxStoreUnit - Jednotka skladové karty	G2WVAN4GFNDL342T01C0C	TNxStoreCard - Skladová karta	Nový	Ano
Obal k jednotce artiklů	TNxStoreContainer - Obal k jednotce artiklů	O0QRYVAPKREL3C5V00CA	TNxStoreUnit - Jednotka skladové karty	Nový	Ano

Položka	Jméno	Popis	Typ dat	Výraz	SQL		
Aktivní	Pro opr...	Formát	Výchozí hodnota	Maska řádku	Pozice Oddělovač	Způsob akt.text.pol.	Popis
Zkratka	Code	Zkratka	Řetězec				
Ano	Ne		UNIT		2 ;	Přepsat	
Skł. jedn.	Unit_ID	Skł. jedn.	Řetězec				select ID from UNITS where Hidden = 'N' and Code = '%s'
Ano	Ne		UNIT		2 ;	Přepsat	
EAN	EAN	EAN	Řetězec				
Ano	Ne		UNIT		3 ;	Přepsat	
Neděl. množství	IndivisibleQuantity	Neděl. množství	Řetězec				
Ano	Ne		UNIT		0 ;	Přepsat	

Jednotka se dohledá pomocí SQL dotazu. Pro EAN, který je na jednotce není třeba nic dalšího nastavovat. V našem příkladu je konstantou nastaveno nedělitelné množství.

Definice BO StoreContainer:

Hlavička		Obsah			
Kód: 007_DEF_CSV_SA_Ob_NS		Název: 007_DEF_CSV_Skladovych_Artiklu_Obal_nesekv			
Třída objektu	BO Název třídy	CLSID	Nadřazený	Typ importu	Aktivní
Artikl	TNxStoreCard - Skladová karta	C3V5QDVZ5BDL342M01C0C		Nový	Ano
Jednotka artiklu	TNxStoreUnit - Jednotka skladové karty	G2WVAN4GFNDL342T01C0C	TNxStoreCard - Skladová karta	Nový	Ano
Obal k jednotce artiklů	TNxStoreContainer - Obal k jednotce artiklů	O0QRYVAPKREL3C5V00CA	TNxStoreUnit - Jednotka skladové karty	Nový	Ano

Položka	Jméno	Popis	Typ dat	Výraz	SQL		
Aktivní	Pro opr...	Formát	Výchozí hodnota	Maska řádku	Pozice Oddělovač	Způsob akt.text.pol.	Popis
Vlastník	Parent_ID	Vlastník	Kolekce	'Code'			
Ano	Ne		CONT		2 ;	Přepsat	
Karta obalu	StoreCard_ID	Karta obalu	Řetězec				select ID from StoreCards where Hidden = 'N' and Code = '%s'
Ano	Ne		CONT		3 ;	Přepsat	
Množství	UnitQuantity	Množství	Řetězec				
Ano	Ne		CONT		4 ;	Přepsat	

Parent_ID, tedy nadřazená jednotka obalu se dohledává pomocí kódu a výrazu ‚Code‘. Karta obalu se pak dohledává za pomoci SQL dotazu do tabulky artiklů.

Přílohy:

Importní data: 007_Soubor_Skladove_Artikly_Obal_nesekv.csv

Definice definovatelného importu: 007_DEF_CSV_Skladove_Artikly_Obal_nesek.xml

8) Příklad importu nových artiklů včetně jednotek, EANů a obalů a nových středisek (import BO s kolekcemi včetně subkolekce):

Import nových artiklů s novými jednotkami, EANy jednotek a obaly a nových středisek. V jednom importu mohou být různá data. Tento příklad ukazuje kombinaci artiklu a střediska. Data vždy začínají maskou řádku, která je nezbytná pro správné rozpoznání jednotlivých objektů.

Příklad importních dat:

DIV: Maska řádku;Kod střediska;Název střediska
 SC: Maska řádku;Kod artiklu;Název artiklu;Třída artiklu
 UNIT: Maska řádku;Kod existující jednotky;EAN
 DIV;DIV03;Trziste
 DIV;DIV04;Supermarket
 DIV;DIV05;Pojizdna prodejna
 SC;OIE/8001/CSV;Brambory8;0
 UNIT;bal;11220801
 SC;OIE/8002/CSV;Cokolada8;1
 UNIT;m;11220802
 UNIT;bal;11220803
 SC;OIE/8003/CSV;Polevka8;2

Definice definovatelného importu:

Hlavička: sekvenčně = ANO, řádky pro přeskočení = 3, typ importu = CSV

Definice BO Division:

Hlavička		Obsah			
Kód:	008_DEF_CSV_DIV_a_SA	Název:	008_DEF_CSV_Stredisko_a_Artikl		
Třída objektu	BO Název třídy	CLSID	Nadřazený	Typ importu	Aktivní
Středisko	TNxDivision - Středisko	O1X54EUXPZCL35CH000ILF		Nový	Ano
Artikl	TNxStoreCard - Skladová karta	C3V5QDVZ5BDL342M01C0C		Nový	Ano
Jednotka artiklu	TNxStoreUnit - Jednotka skladové karty	G2WVAN4GFNDL342T01C0K	TNxStoreCard - Skladová karta	Nový	Ano

Položka	Jméno	Popis	Typ dat	Výraz	SQL
Aktivní	Pro opr... Formát	Výchozí hodnota	Maska řádku	Pozice Oddělovač	Způsob akt.text.pol. Popis
Kód	Code	Kód	Řetězec		
Ano	Ne		DIV	2 ;	Přepsat
Název	Name	Název	Řetězec		
Ano	Ne		DIV	3 ;	Přepsat

Kód i název střediska se importují z datového souboru. Důležitá je Maska řádku, aby bylo jasné definované, co se kam má importovat.

Definice BO StoreCards:

Hlavička		Obsah				
Kód: <input type="text" value="008_DEF_CSV_DIV_a_SA"/>		Název: <input type="text" value="008_DEF_CSV_Stredisko_a_Artikl"/>				
Třída objektu	BO Název třídy	CLSID	Nadřazený	Typ importu	Aktivní	
Středisko	TNxDivision - Středisko	O1X54EUXPZCL35CH000ILF		Nový	Ano	
Artikl	TNxStoreCard - Skladová karta	C3V5QDVZ5BDL34ZM01C0C		Nový	Ano	
Jednotka artiklu	TNxStoreUnit - Jednotka skladové karty	G2WVAN4GFNDL34ZT01C0K	TNxStoreCard - Skladová karta	Nový	Ano	

Položka	Jméno	Popis	Typ dat	Výraz	SQL	
Aktivní	Pro opr...	Formát	Výchozí hodnota	Maska řádku	Pozice Oddělovač	Způsob akt.text.pol. Popis
Kód	Code	Kód	Řetězec			
Ano	Ne		SC	2 ;	Přepsat	
Název	Name	Název	Řetězec			
Ano	Ne		SC	3 ;	Přepsat	
Třída	Category	Třída	Řetězec			
Ano	Ne		SC	4 ;	Přepsat	
Typ	StoreCardCategory_Typ		Řetězec			
Ano	Ne		SC	0	Přepsat	
	VATRate_ID	%DPH	Řetězec			
Ano	Ne		SC	0 ;	Přepsat	

Pro povinné položky, které nejsou k dispozici v importních datech jsou použity výchozí hodnoty. Tam kde jsou použity výchozí hodnoty musí být vždy pozice nastavena na neexistující, v našem případě 0.

Definice BO BO StoreUnit:

Hlavička		Obsah				
Kód: <input type="text" value="008_DEF_CSV_DIV_a_SA"/>		Název: <input type="text" value="008_DEF_CSV_Stredisko_a_Artikl"/>				
Třída objektu	BO Název třídy	CLSID	Nadřazený	Typ importu	Aktivní	
Středisko	TNxDivision - Středisko	O1X54EUXPZCL35CH000ILF		Nový	Ano	
Artikl	TNxStoreCard - Skladová karta	C3V5QDVZ5BDL34ZM01C0C		Nový	Ano	
Jednotka artiklu	TNxStoreUnit - Jednotka skladové karty	G2WVAN4GFNDL34ZT01C0K	TNxStoreCard - Skladová karta	Nový	Ano	

Položka	Jméno	Popis	Typ dat	Výraz	SQL	
Aktivní	Pro opr...	Formát	Výchozí hodnota	Maska řádku	Pozice Oddělovač	Způsob akt.text.pol. Popis
Skł. jedn.	Unit_ID	Skł. jedn.	Řetězec			select ID from UNITS where Hidden = 'N' and Code = '%s'
Ano	Ne		UNIT	2 ;	Přepsat	
EAN	EAN	EAN	Řetězec			
Ano	Ne		UNIT	3 ;	Přepsat	
Neděln. množství	IndivisibleQuantity	Neděln. množství	Řetězec			
Ano	Ne		UNIT	0 ;	Přepsat	

Jednotka se dohledá pomocí SQL dotazu. Pro EAN, který je na jednotce není třeba nic dalšího nastavovat. V našem příkladu je konstantou nastaveno nedělitelné množství.

Přílohy:

Importní data: 008_Soubor_Stredisko_a_Artikl.csv

Definice definovatelného importu: 008_DEF_CSV_Stredisko_a_Artikl.xml

9) Příklad importu nové Objednávky přijaté (import BO s kolekcemi včetně subkolekce)

Import dvou nových objednávek přijatých s řádky typu 0 a 3.. Data jsou v importním souboru vždy uvedena za sebou.
Příklad importních dat:

Header;Alza.cz a.s.;Objednávka jedna

Rows;0;Řádek jedna

Rows;3;;01;003514;4

Header;CK Mare;Objednávka dva

Rows;3;;01;008015;2

Rows;0;Řádek dva

Rows;3;;01;10000023;6

Definice definovatelného importu:

Hlavička: sekvenčně = ANO, řádky pro přeskočení = 0, typ importu = CSV

Definice BO ReceivedOrder:

Hlavička		Obsah			
Kód:	009_DEF_CSV_OP	Název:	009_DEF_CSV_Objednávka_Přijátá		
Třída objektu	BO Název třídy	CLSID	Nadřazený	Typ importu	Aktivní
Objednávka přijatá	TNxReceivedOrder - Objednávka přijatá	01CPMINJW3DL342X01C0C		Nový	Ano
Objednávka přijatá - řádek	TNxReceivedOrderRow - Objednávka přijatá	05CPMINJW3DL342X01C0C	TNxReceivedOrder - Objednávka přijatá	Nový	Ano

Položka	Jméno	Popis	Typ dat	Výraz	SQL	
Aktivní	Pro opr...	Formát	Výchozí hodnota	Maska řádku	Pozice Oddělovač	Způsob akt.text.pol. Popis
Zdrojová řada	DocQueue_ID	Zdrojová řada	Řetězec			
Ano	Ne		I700000101	Header	0 ;	Přepsat
Firma	Firm_ID	Firma	Řetězec			select ID from Firms where Hidden = 'N' and Name = '%s'
Ano	Ne			Header	2 ;	Přepsat
Popis	Description	Popis	Řetězec			
Ano	Ne			Header	3 ;	Přepsat

Pro povinné položky, které nejsou k dispozici v importních datech jsou použity výchozí hodnoty.

Pro identifikaci řádku v importních datech, který odpovídá danému BO definice je využita maska řádku.

Pro dohledání firmy je použit SQL dotaz s konstantou odkazující do importního souboru na pozici 2.

Definice BO ReceivedOrderRow:

Hlavička		Obsah			
Kód:	009_DEF_CSV_OP	Název:	009_DEF_CSV_Objednávka_Přijatá		
Třída objektu	BO Název třídy	CLSID	Nadřazený	Typ importu	Aktivní
Objednávka přijatá	TNxReceivedOrder - Objednávka přijatá	01CPMINJW3DL342X01C0C		Nový	Ano
Objednávka přijatá - řádek	TNxReceivedOrderRow - Objednávka přijatá	05CPMINJW3DL342X01C0C	TNxReceivedOrder - Objednávka přijatá	Nový	Ano

Položka	Jméno	Popis	Typ dat	Výraz	SQL			
Aktivní	Pro opr...	Formát	Výchozí hodnota	Maska řádku	Pozice	Oddělovač	Způsob akt.text.pol.	Popis
Typ řádku	RowType	Typ	Celé číslo					
Ano	Ne			Rows	2 ;		Přepsat	
Text	Text	Text	Řetězec					
Ano	Ne			Rows	3 ;		Přepsat	
Sklad	Store_ID	Sklad	Řetězec				select ID from Stores where Hidden = 'N' and Code = '%s'	
Ano	Ne			Rows	4 ;		Přepsat	
Artikl	StoreCard_ID	Skladová karta	Řetězec				select ID from StoreCards where Hidden = 'N' and Code = '%s'	
Ano	Ne			Rows	5 ;		Přepsat	
Počet v ev.jedn.	Quantity	Počet v ev.jedn.	Desetinné číslo					
Ano	Ne	.	0	Rows	6 ;		Přepsat	
Středisko	Division_ID	Středisko	Řetězec					
Ano	Ne		2100000101	Rows	0 ;		Přepsat	
%DPH	VATRate_ID	%DPH	Řetězec					
Ano	Ne		02100X0000	Rows	0 ;		Přepsat	

Pro povinné položky (v tomto případě Středisko a DPH sazba), které nejsou k dispozici v importních datech jsou použity výchozí hodnoty. Proto je pozice nastavená jako nulová. Pro identifikaci řádku v importních datech, který odpovídá danému BO definici je využita maska řádku. Pro dohledání skladu a artiklu jsou použity SQL dotazy s konstantou odkazující do importního souboru na pozice, kde jsou tyto informace vyplněny.

Výsledkem zpracování importních dat touto definicí definovatelného importu jsou dvě nové Objednávky přijaté v řádky typu 0 a 3.

Přílohy:

Importní data: 009_Soubor_Objednávka_Přijatá.csv

Definice definovatelného importu: 009_DEF_CSV_Objednávka_Přijatá.xml

6.3 TYP IMPORTU XML

Jedná se o import dat ve formátu XML.

Je podporováno kódování UTF-8.

Nastavení „Procházet sekvenčně“ je pro typ importu XML irelevantní.

Položky pro import se v importních datech definují pomocí X-path. Absolutní cesta k položce je uložena v položce „XML větev“ a konkrétní cílová položka je v importní definici uložena v „XML položka“.

V případě kolekcí je nezbytné vždy definovat v importní položce s typem dat „XML kolekce“ dynamickou cestu k odpovídající XML kolekci v importních XML datech. U dalších položek kolekce v importní definici není potřeba zadávat „XML větev“, stačí „XML položka“, konkrétní XML větev se při importu doplňuje dynamicky podle konkrétních importních XML dat. Vazby mezi hlavičkami a řádky, i pro subkolekce, se pro typ importu nastavují automaticky, není tedy nutné v importní definici řešit vazby typu vlastník (typicky pro Parent_ID).

Nastavení dynamické XML kolekce v importní definici musí být vždy ve formátu například ... /documents[N]/document[], kde documents[N] (N je povinné) je dynamická cesta k hlavičce kolekce v xml datech a document[] ([] je povinné) je dynamická cesta ke konkrétní skupině položek kolekce v XML datech. Při zpracování se za [N] a [] dynamicky dosadí kompletní X-path cesta k položkám podle toho, jak jsou konkrétně zadány v XML importních datech. Při zpracování se tedy bude cesta v závislosti na konkrétní struktuře XML importních dat vyhodnocovat například takto:

```
... /documents[1]/document[1]/položka[1], /documents[1]/document[2]/položka[1],
/documents[1]/document[3]/položka[1], /documents[2]/document[1]/položka[1] atd. Je podporován i stav, kdy
v XML importních datech nějaká položka kolekce chybí.
```

6.3.1 PŘÍKLADY

POZOR

Všechny příklady jsou připraveny pro testování nad demodata (demodata je možné vytvořit jako další databázové spojení). V případě, že budete chtít příklady otestovat na vašich datech, je potřeba změnit data v příkladových importních souborech na data z vaší databáze.

Součástí příkladů jsou i vzorové definice importů v XML a importní soubory v XML. Definice i soubory ke všem příkladům jsou ke stažení v jednom ZIP souboru [zde](#).

1) Příklad XML importu jednoho nového střediska (jednoho nového BO

Základní import jednoho nového záznamu středisek.

Příklad importních XML dat:

```
<?xml version="1.0" encoding="UTF-8"?>
<test_message>
  <body>
    <division>
      <code>DIV01</code>
      <name>Provozovna_01</name>
    </division>
  </body>
</test_message>
```

Definice definovatelného importu:

Hlavička: řádky pro přeskočení = 0, typ importu = XML

Definice BO Division:

Hlavička		Obsah						
Kód:	001_DEF_XML_DIV	Název:	001_DEF_XML_Středisko					
Třída objektu	BO Název třídy	CLSID	Nadřazený	Typ importu	Aktivní			
Středisko	TNxDivision - Středisko	01X54EUXPZCL35CH000ILF		Nový	Ano			
↑ ↓ ↕ ↖ ↗ 🔍 Vložit Přidat Vymazat								
Položka	Jméno	Popis	Typ dat	Výraz	SQL	Podmínka p...		
Aktivní	Pro opr...	Formát	Výchozí hodnota	Maska řádku	XML položka	XML větev	Způsob akt.text.pol.	Popis
Kód	Ano	Ne	Code	Kód	Řetězec	code[1]	/test_message/body[1]/division[1]	Přepsat
Název	Ano	Ne	Name	Název	Řetězec	name[1]	/test message/body[1]/division[1]	Přepsat

Jde o seznam položek definovaných statickými x-path.

Výsledkem zpracování importních dat touto definicí definovatelného importu je jeden nový záznam střediska s vyplněným kódem a názvem.

Přílohy:

Importní data: 001_Soubor_Středisko.xml

Definice definovatelného importu: 001_DEF_XML_Středisko.xml

2) Příklad XML importu více BO – oprava nebo nový

Definice pro opravu nebo zadání více středisek.

Příklad importních XML dat:

```

<?xml version="1.0" encoding="UTF-8"?>
<test_message>
  <body>
    <divisions>
      <division>
        <code>DIV01</code>
        <name>Provozovna U potoka</name>
      </division>
      <division>
        <code>DIV02</code>
        <name>Provozovna Na kopci</name>
      </division>
      <division>
        <code>DIV03</code>
        <name>Provozovna V údolí</name>
      </division>
    </divisions>
  </body>
</test_message>
  
```

Definice definovatelného importu:

Hlavička: řádky pro přeskočení = 0, typ importu = XML

Definice BO Division:

Hlavička		Obsah			
Kód: <input type="text" value="002_DEF_XML_DIV_N_nebo_O"/>		Název: <input type="text" value="002_DEF_XML_Středisko_NOVY_nebo_OPRAVA"/>			
Třída objektu	BO Název třídy	CLSID	Nadřazený	Typ importu	Aktivní
Středisko	TNxDivision - Středisko	O1X54EUXPZCL35CH000ILF		Oprava nebo nový	Ano

Položka	Jméno	Popis	Typ dat	Výraz	SQL	Podmínka p...	
Aktivní	Pro opr...	Formát	Výchozí hodnota	Maska řádku	XML položka	XML větev	Způsob akt. text. pol.
Ano	Ne			XML kolekce		/test_message/body[1]/divisions[N]/division[]	Přepsat
Ano	Ano	ID	Vlastní ID	Řetězec		select ID from Divisions where Code = '%s' and Hidden = 'N'	Přepsat
Kód	Code	Kód	Řetězec	code[1]			Přepsat
Ano	Ne			code[1]			Přepsat
Název	Name	Název	Řetězec				
Ano	Ne			name[1]			Přepsat

Jde o dynamickou kolekci, která je definována v položce s typem dat „XML kolekce“. Pro demonstraci je využita položka „Pro opravu“ pro dohledání ID střediska pro opravu.

Výsledkem zpracování importních dat touto definicí definovatelného importu jsou opravené záznamy středisek, pokud byly dohledány podle kódu. Pokud se středisko nedohledá, zadá se automaticky nový záznam středisek. Vyplňují nebo aktualizují se položky kód a název.

Přílohy:

Importní data: 002_Soubor_Středisko_NOVY_nebo_OPRAVA.xml

Definice definovatelného importu: 002_DEF_XML_Středisko_NOVY_nebo_OPRAVA.xml

3) Příklad XML aktualizace položek a cen skladového ceníku

Provede aktualizaci položek a cen zvoleného skladového ceníku. Pokud položka nebo cena v ceníku neexistuje, založí se, v opačném případě se provede aktualizace ceny.

Příklad importních XML dat:

```
<?xml version="1.0" encoding="UTF-8"?>
<cenik_message>
  <body>
    <storeprices>
      <storeprice>
        <PriceListCode>Hlavní</PriceListCode>
        <SC_Code>VAN_KO</SC_Code>
        <prices>
          <price>
            <SC_Code>VAN_KO</SC_Code>
            <definice_ceny>1</definice_ceny>
            <jednotka>ks</jednotka>
            <amount>10.5</amount>
          </price>
          <price>
            <SC_Code>VAN_KO</SC_Code>
            <definice_ceny>2</definice_ceny>
            <jednotka>ks</jednotka>
            <amount>22.15</amount>
          </price>
        </prices>
      </storeprice>
      <storeprice>
        <PriceListCode>Hlavní</PriceListCode>
        <SC_Code>ZG01501</SC_Code>
```

```

</body>
</cenik_message>
</storeprices>
</storeprice>
</prices>
</price>
</price>
<amount>44.35</amount>
<jednotka>kg</jednotka>
<definice_ceny>2</definice_ceny>
</SC_Code>ZG01501</SC_Code>
<price>
</price>
<amount>33.5</amount>
<jednotka>kg</jednotka>
<definice_ceny>1</definice_ceny>
</SC_Code>ZG01501</SC_Code>
</price>
</prices>
  
```

Definice definovatelného importu:

Hlavička: řádky pro přeskočení = 0, typ importu = XML

Definice BO StorePrice:

Hlavička Obsah

Kód: Název:

Třída objektu	BO Název třídy	CLSID	Nadřazený	Typ importu	Aktivní
Položka ceniku	TNxStorePrice - Položka ceniku	GDYLVQXQ3FE13DQC01C0		Oprava nebo nový	Ano
Ceniková cena	TNxStorePriceRow - Ceniková cena	GHYLVQXQ3FE13DQC01C0	TNxStorePrice - Položka ceniku	Oprava nebo nový	Ano

↑ ↓ ↕ ↶ ↷ 🔍 [Vložit](#) [Přidat](#) [Vymazat](#)

Položka	Jméno	Popis	Typ dat	Výraz	SQL	Podmínka p...	
Aktivní	Pro opr...	Formát	Výchozí hodnota	Maska řádku	XML položka	XML větve	Způsob akt.text.pol.
Ano	Ne			XML kolekce		/cenik_message/body[1]/storeprices[N]/storeprice[]	Přepsat
Ano	Ne	*VAR*PriceList_ID	Řetězec			select ID from PriceLists where Code = '%s' and Hidden = 'N'	Přepsat
Ano	Ne	*VAR*SC_ID	Řetězec		PriceListCode[1]	select ID from StoreCards where Code = '%s' and Hidden = 'N'	Přepsat
Ano	Ne	*VAR*StorePrice_OI	Řetězec		SC_Code[1]	select ID from StorePrices where PriceList_ID = *VAR*PriceList_ID*VAREND*	Přepsat
Ano	Ano	ID	Vlastní ID	Řetězec	SC_Code[1]		Přepsat
Ano	Ano	*VAR*StorePrice_OI					Přepsat
Cenik		PriceList_ID	Cenik	Řetězec		select ID from PriceLists where Code = '%s' and Hidden = 'N'	
Ano	Ne	*VAR*PriceList_ID		Řetězec	PriceListCode[1]		Přepsat
Artikl		StoreCard_ID	Skl. karta	Řetězec			
Ano	Ne	*VAR*SC_ID		Řetězec			Přepsat
Datum platnosti		PriceListValidity_ID	Datum platnosti	Řetězec			
Ano	Ne		000000000				Přepsat

Kolekce položek ceníků. Definice dynamické kolekce je v položce s typem dat „XML kolekce“. Demonstrace získání ID pro opravu.

Definice BO StorePriceRow:

Hlavička		Obsah					
Kód: 003_DEF_XML_Akt_Cen		Název: 003_DEF_XML_Aktualizace_skladových_ceniku					
Třída objektu	BO Název třídy	CLSID	Nadřazený	Typ importu	Aktivní		
Položka ceníku	TNxStorePrice - Položka ceníku	GDYLVQXQ3FE13DQC01C0X		Oprava nebo nový	Ano		
Ceniková cena	TNxStorePriceRow - Ceniková cena	GHYLVQXQ3FE13DQC01C0X	TNxStorePrice - Položka ceníku	Oprava nebo nový	Ano		
↑ ↓ ↕ ↗ ↘ ↙ ↚ 🔍 Vložit Přidat Vymazat							
Položka	Jméno	Popis	Typ dat	Výraz	SQL	Způsob akt.text.pol.	Popis
Aktivní	Pro opr...	Formát	Výchozí hodnota	Maska řádku	XML položka	XML větev	
Ano	Ne			XML kolekce		/cenik_message/body[1]/storeprices[N]/storeprice[]/prices[N]/price[]	Přepsat
Ano	Ne	*VAR*SC2_ID		Řetězec		select ID from StoreCards where Code = '%s' and Hidden = 'N'	
Ano	Ne	*VAR*Price_ID		Řetězec		select ID from PriceDefinitions where Code = '%s' and Hidden = 'N'	
Ano	Ne				definice_ceny[1]		Přepsat
Ano	Ano	ID	Vlastní ID	Řetězec		select ID from StorePrices2 where Parent_ID = (select ID from StorePrices where PriceList_ID = "VAR*PriceList_ID*"VAREND" and StoreCard_ID = "VAR*SC2_ID*"VAREND")	
Ano	Ano	Price_ID	Cena	Řetězec		jednotka[1]	Přepsat
Ano	Ne				*VAR*Price_ID		Přepsat
Ano	Ne	QUnit	Jednotka	Řetězec		jednotka[1]	Přepsat
Ano	Ne	Amount	Částka	Desetinné číslo		amount[1]	Přepsat

Kolekce cen ceníků. Definice dynamické kolekce je v položce s typem dat „XML kolekce“. Demonstrace získání ID pro opravu.

Výsledkem zpracování importních dat touto definicí importu je aktualizaci položek a cen zvoleného skladového ceníku. Pokud položka nebo cena v ceníku neexistuje, založí se, v opačném případě se provede aktualizace ceny.

Přílohy:

Importní data: 003_Soubor_Aktualizace_skladových_ceniku.xml

Definice definovatelného importu: 003_DEF_XML_Aktualizace_skladových_ceniku.xml

4) Příklad XML Výdejka

Import hlavičky a řádků výdejky včetně výběru šarží/sériových čísel.

Příklad importních XML dat:

```
<?xml version="1.0" encoding="UTF-8"?>
<orion_message>
  <body>
    <documents>
      <document>
        <message_header>
          <doc_number>Dodak1</doc_number>
          <doc_date_of_issue>2024-05-05</doc_date_of_issue>
        </message_header>
        <articles>
          <article>
            <item_number>1</item_number>
            <article_code>10</article_code>
            <quantity>3.000</quantity>
            <unit>ks</unit>
            <article_serialnumbers>
              <article_serialnumberitem>
                <article_serialnumber>SCX/000169-
AA</article_serialnumber>
              </article_serialnumberitem>
              <article_serialnumberitem>
                <article_serialnumber>SCX/000170-
AA</article_serialnumber>
              </article_serialnumberitem>
              <article_serialnumberitem>
                <article_serialnumber>SCX/000171-
AA</article_serialnumber>
              </article_serialnumberitem>
            </article_serialnumbers>
          </article>
        </articles>
      </document>
    </documents>
  </body>
</orion_message>
```

```

    </article_serialnumbers>
  </article>
</article>
  <item_number>2</item_number>
  <article_code>08</article_code>
  <quantity>20.000</quantity>
  <unit>ks</unit>
</article>
</articles>
</document>
</documents>
</body>
</orion_message>Definice definovatelného importu:
Hlavička: řádky pro přeskočení = 0, typ importu = XML

```

Definice BO BillOfDelivery:

Hlavička		Obsah					
Kód:	004_DEF_XML_DL	Název:	004_DEF_XML_Vydejka				
Třída objektu	BO Název třídy	CLSID	Nadřazený	Typ importu	Aktivní		
Výdejka	TNxBillOfDelivery - Dodací list	0501SSAOS3DL3ACU03KIU		Nový	Ano		
Výdejka - řádek	TNxBillOfDeliveryRow - Dodací list - řádek	0H01SSAOS3DL3ACU03KIU	TNxBillOfDelivery - Dodací list	Nový	Ano		
↑ ↓ ↕ ↴ ↵ 🔍 Vložit Přidat Vymazat							
Položka	Jméno	Popis	Typ dat	Výraz	SQL	Způsob akt. text. pol.	Popis
Aktivní	Pro opr...	Formát	Výchozí hodnota	Maska řádku	XML položka	XML větev	
Ano	Ne			XML kolekce		/orion_message/body[1]/documents[N]/document[]	Přepsat
Zdrojová řada	DocQueue_ID	Zdrojová řada	Řetězec				Přepsat
Ano	Ne	P600000101					Přepsat
Ano	Ne	*VAR*Datum	Datum dok.	Datum			Přepsat
Ano	Ne	YYYY-MM-DD			message_header[1]		Přepsat
Období	Period_ID	Období	Řetězec			select ID from Periods where *VAR*Datum*ENDVAR* >= DateFrom\$DATE and *VAR*Datum*ENDVAR* < DateTo\$DATE	Přepsat
Ne	Ne						Přepsat
Popis	Description	Popis	Řetězec				Přepsat
Ano	Ne				message_header[1]		Přepsat
Ano	Ne	*VAR*Sklad	Řetězec				Přepsat
Ano	Ne	2100000101					Přepsat

Kolekce položek hlavičky. Definice dynamické kolekce je v položce s typem dat „XML kolekce“. Demonstrace načtení ID skladu z konstanty do proměnné.

Definice BO BillOfDeliveryRow:

Hlavička		Obsah						
Kód: 004_DEF_XML_DL		Název: 004_DEF_XML_Vydejka						
Třída objektu	BO Název třídy	CLSID	Nadřazený	Typ importu	Aktivní			
Výdejka	TNxBillOfDelivery - Dodací list	0501SSAOS3DL3ACU03KIUC		Nový	Ano			
Výdejka - řádek	TNxBillOfDeliveryRow - Dodací list - řádek	0H01SSAOS3DL3ACU03KIUC	TNxBillOfDelivery - Dodací list	Nový	Ano			
↑ ↓ ↕ ↴ ↵ 🔍 Vložit Přidat Vymazat								
Položka	Jméno	Popis	Typ dat	Výraz	SQL			
Aktivní	Pro opr...	Formát	Výchozí hodnota	Maska řádku	XML položka	XML větev	Způsob akt.text.pol.	Popis
Ano	Ne			XML kolekce		/orion_message/body[1]/documents[N]/document[]	Přepsat	
Zdrojová řada	DocQueue_ID	Zdrojová řada	Řetězec				Přepsat	
Ano	Ne		P600000101				Přepsat	
		*VAR*Datum	Datum dok.	Datum				
Ano	Ne	YYYY-MM-DD			message_header[1]		Přepsat	
Období	Period_ID	Období	Řetězec			select ID from Periods where *VAR*Datum*ENDVAR* >= DateFrom\$DATE and *VAR*Datum*ENDVAR* < DateTo\$DATE		
Ne	Ne						Přepsat	
Popis	Description	Popis	Řetězec					
Ano	Ne				message_header[1]		Přepsat	
		*VAR*Sklad	Řetězec					
Ano	Ne		2100000101				Přepsat	

Kolekce řádků. ID skladu je načteno z proměnné na hlavičce, Typ řádku a Středisko je zadáno konstantou. Artikl se dohledává za pomoci SQL dotazu.

Definice BO DocRowBatch:

Hlavička		Obsah						
Kód: 004_DEF_XML_DL		Název: 004_DEF_XML_Vydejka						
Třída objektu	BO Název třídy	CLSID	Nadřazený	Typ importu	Aktivní			
Výdejka	TNxBillOfDelivery - Dodací list	0501SSAOS3DL3ACU03KIUC		Nový	Ano			
Výdejka - řádek	TNxBillOfDeliveryRow - Dodací list - řádek	0H01SSAOS3DL3ACU03KIUC	TNxBillOfDelivery - Dodací list	Nový	Ano			
Skladový doklad - pohyb šarže/sérič	TNxDocRowBatch - Skladový doklad - pohyb	K3TH0HR5TZDL342W01C0C	TNxBillOfDeliveryRow - Dodací list - řádek	Nový	Ano			
↑ ↓ ↕ ↴ ↵ 🔍 Vložit Přidat Vymazat								
Položka	Jméno	Popis	Typ dat	Výraz	SQL			
Aktivní	Pro opr...	Formát	Výchozí hodnota	Maska řádku	XML položka	XML větev	Způsob akt.text.pol.	Popis
Ano	Ne			XML kolekce		/orion_message/body[1]/documents[N]/document[]/articles[N]/article[]/article_serial	Přepsat	
		NewBatch	Nová šarže	Ano/Ne				
Ano	Ne		N				Přepsat	
Sériové číslo/šarže	StoreBatch_ID	Sériové číslo/šarže	Řetězec			select ID from STOREBATCHES WHERE NAME='%s'		
Ano	Ne				article_serialnumber		Přepsat	

Kolekce šarží. ID šarže je dohledáváno pomocí SQL dotazu.

Přílohy:

Importní data: 004_Soubor_Vydejka.xml

Definice definovatelného importu: 003_DEF_XML_Aktualizace_skladových_ceníků.xml

6.4 TYP IMPORTU XLS

Jedná se o import dat ve formátu tabulkového editoru Excel. Položky pro import se v importních datech definují záložkou sešitu (třídy BO) a sloupcem listu (jednotlivé položky - subkolekce). Pokud je použito více BO (tedy záložek) v jedné importní definici, definují se vazby mezi těmito objekty prostřednictvím sloupce v excelu a položkou v definici s typem dat „Excel propojení“.

6.4.1 PŘÍKLADY:

POZOR

Všechny příklady jsou připraveny pro testování nad demodata (demodata je možné vytvořit jako další databázové spojení.). V případě, že budete chtít příklady otestovat na vašich datech, je potřeba změnit data v příkladových importních souborech na data z vaší databáze.

Součástí příkladů jsou i vzorové definice importů v XML a importní soubory v XLS. Definice i soubory ke všem příkladům jsou ke stažení v jednom ZIP souboru [zde](#)

1) Příklad importu nových středisek (nových BO bez kolekcí):

Import nových středisek, vyplňuje se kód a název. Data jsou v importním souboru uváděna ve sloupcích a řádcích.

Příklad importních dat:

	A	B
1	Kod1	Centrála
2	Kod2	Provozovna 1
3	Kod3	Výroba 1
4		
5		

Division

Definice definovatelného importu:

Hlavička: sekvenčně = ANO, řádky pro přeskočení = 0, typ importu = Excel

Hlavička		Obsah				
Kód:	001_DEF_XLS_DIV	Název:	001_DEF_XLS_Stredisko_Jednoduché			
Třída objektu	BO Název třídy	Třída objektu	Nadřazený	Typ importu	Aktivní	Název záložky Excelu
Středisko	TnxDivision - Středisko	O1X54EUXP2CL3SCH000ILF		Nový	Ano	Division

Položka	Jméno	Popis	Typ dat	Výraz	SQL		
Aktivní	Pro opr...	Formát	Výchozí hodnota	Maska řádku	Sloupec Excelu	Způsob akt.text.pol.	Popis
Kód	Code	Kód	Řetězec		A	Přepsat	
Ano	Ne						
Název	Name	Název	Řetězec		B	Přepsat	
Ano	Ne						

Výsledkem zpracování importních dat touto definicí definovatelného importu jsou tři nové záznamy středisek.

Přílohy:

Importní data: 001_Soubor_Stredisko_Jednoduché.xlsx

Definice definovatelných importů: 001_DEF_XLS_Stredisko_Jednoduché.xml

Následovat bude sada příkladů, které na sebe budou navazovat. Nejprve v příkladu provedeme import nových artiklů, poté uděláme v dalším příkladu jejich update. Dále naimportujeme tyto artikly do příjemky a nakonec z těchto artiklů vytvoříme fakturu vydanou.

2) Příklad importu nových artiklů

Import nových skladových karet, vyplňuje se kód a název, typ a třída. Data jsou v importním souboru uváděna ve sloupcích a řádcích.

Příklad importních dat:

	A	B	C	D
1	kód	název	Typ	Třída
2	OIE/1001/XLS	Karafiat1	Z	0
3	OIE/1002/XLS	Petrklic1	Z	0
4	OIE/1003/XLS	Sedmikraska1	Z	0
5	OIE/1004/XLS	Konvalinka1	Z	0
6	OIE/1005/XLS	Krabice1	M	4
7	OIE/1006/XLS	Košík1	M	4
8	OIE/1007/XLS	Paleta1	M	4

Definice definovatelného importu:

Hlavička: sekvenčně = ANO, řádky pro přeskočení = 0, typ importu = Excel

Obsah:

V importovaném souboru je záložek více, je potřeba na hlavičku BO nastavit správnou záložku SCNew
Typ artiklu - ve vzoru použita výchozí hodnota, prezentována jako ID. Na Typ artiklu se doptáváme přes SQL dotaz.

Třída artiklu - ve vzoru použita výchozí hodnota 0.

%DPH - zapomenout nesmíme doplnit položku % DPH sazby. Ve vzoru je použita výchozí hodnota prezentována jako ID. Jako sloupec je zde použitý sloupec X, který však není úmyslně vyplněn, hodnoty se budou čerpat z výchozí hodnoty.

Výsledkem zpracování importních dat touto definicí definovatelného importu jsou nové vytvořené záznamy v agendě artikly.

Hlavička **Obsah**

Kód: Název:

Třída objektu	BO	Název třídy	Třída objektu	Nadřazený	Typ importu	Aktivní	Název záložky Excelu
Artikl	TlxStoreCard	Skladová karta	C3V5QDVZ5BDL342M01C0C		Nový	Ano	SCNew

Položka	Jméno	Popis	Typ dat	Výraz	SQL	Popis
Aktivní	Pro opr...	Formát	Výchozí hodnota	Maska řádku	Sloupec Excelu	Způsob akt. text. pol.
Kód	Code	Kód	Řetězec			
Ano	Ne			A	Přepsat	Kód skladové karty
Název	Name	Název	Řetězec			
Ano	Ne			B	Přepsat	Název skladové karty
Typ	StoreCardCategory	Typ	Řetězec		Select ID from STORECARD CATEGORIES where Code = '%'	
Ano	Ne		1100000101	C	Přepsat	Typ skladové karty
Třída	Category	Třída	Řetězec			
Ano	Ne		0	D	Přepsat	
	VATRate_ID	%DPH	Řetězec			
Ano	Ne		02100X0000	X	Přepsat	Konstanta - DPH skl.karty.

Přílohy:

Importní data: 002_DEF_XLS_Skladové_Artikly_NOVY.xlsx

Definice definovatelných importů: 002_Soubor_Skladové_Artikly_NOVY.xml

3) Příklad opravy artiklu se založením subkolekcí

Komplexní příklad na opravu existujících hlaviček artiklů (oprava nebo nový) s kolekcí jednotek a přidání dalších položek do subkolekcí jednotek. Příklad použití proměnné na podřízené kolekci, pokud je proměnná definovaná na nadřizené kolekci.

Příklad importních dat:

	A	B	C	D	E	F
1	prefix	identifikace	kód	název	popis	cizí název
2	SC	Karta_1	OIE/1001/	Karafiat1	řádek jedna řádek dva	cizí název 1
3	SC	Karta_2	OIE/1002/	Petrklic1	řádek";" dvě-jedna řádek "dva-dva, ";" text2 řádek ; dva-tři	cizí název2
4	SC	Karta_3	OIE/1004/	XLS		
5						
6						

Definice definovatelného importu:

Hlavička: sekvenčně = ANO, řádky pro přeskočení = 0, typ importu = Excel

Třída Skladová karta:

Typ importu: Oprava

První řádek má datový typ Excel propojení, což je typ, dostupný pouze pro importy z Excelu. Jde o identifikátor, který bude použit na všech dalších záložkách. Zde je umístěn ve sloupci B.

Hlavička Obsah

Kód: Název:

Třída objektu	BO Název třídy	Třída objektu	Nadřazený	Typ importu	Aktivní	Název záložky Excelu
Artikl	TNxStoreCard - Skladová karta	C3V5QDVZ5BDL34ZM01C0C	TNxStoreCard - Skladová karta	Oprava	Ano	SCUpdate
Jednotka artiklu	TNxStoreUnit - Jednotka skladové karty	G2WVAVAN4GFNDL34ZT01C0I	TNxStoreUnit - Jednotka skladové karty	Oprava nebo nový	Ano	Units
Obal k jednotce artiklu	TNxStoreContainer - Obal k jednotce skl. karty	0DQRVYAPKREL3C5V00CA	TNxStoreUnit - Jednotka skladové karty	Nový	Ano	Containers
EAN kód	TNxStoreEAN - EAN kód	INAGBOXEEW14#ID00FCQT	TNxStoreUnit - Jednotka skladové karty	Nový	Ano	EANs

Položka	Jméno	Popis	Typ dat	Výraz	SQL		
Aktivní	Pro opr...	Formát	Výchozí hodnota	Maska řádku	Sloupec Excelu	Způsob akt.text.pol.	Popis
Ano	Ne			Excel propojení	B		Přepsat
Ano	Ne	*VAR*SC_ID		Řetězec		select ID from StoreCards where Code = '%s' and Hidden = 'N'	
Ano	Ne			SC	C		Dohledání skl.karty pro opravu.
Ano	Ano	ID	Vlastní ID	Řetězec	*VAR*SC_ID*VAREND*		
Ano	Ano	*VAR*SC_ID		SC	A		Přepsat
		Poznámka	Note	Poznámka	Řetězec		
Ano	Ne			SC	E		Přepsat
		Název cizí	ForeignName	Název cizí	Řetězec		
Ano	Ne			SC	F		Přepsat

Na dalším řádku je použita proměnná z předchozího řádku a řádek je nastaven pro opravu. Ve výrazu je pak také nastaveno ukončení proměnné *VAR*SC_ID*VAREND*

Ostatní řádky pak souvisejí s daty v tabulce a jsou navázány na jednotlivé sloupce.

Třída Jednotka artiklu:

Typ importu Oprava nebo nový

Na prvním řádku je opět datový typ Excel propojení, který ve sloupci B obsahuje stejná data jako na záložce SCUpdate pro třídu Artikl.

V dalším řádku, který slouží pro opravu je využita proměnná z nadřizené kolekce v SQL dotazu, a navíc doplněna o sloupec C. Řádek slouží pro dohledání jednotky pro opravu.

Hlavička [Obsah](#)

Kód: Název:

Třída objektu	BO Název třídy	Třída objektu	Nadřazený	Typ importu	Aktivní	Název záložky Excelu
Artikl	TnxStoreCard - Skladová karta	C3V5QDVZ5B0L342M01C0C		Oprava	Ano	SCUpdate
Jednotka artiklu	TnxStoreUnit - Jednotka skladové karty	G2WVIAN4GFNDL342T01C0A	TnxStoreCard - Skladová karta	Oprava nebo nový	Ano	Units
Obal k jednotce artiklů	TnxStoreContainer - Obal k jednotce skl. karty	O0QRVYAPKREL3C5V00CA	TnxStoreUnit - Jednotka skladové karty	Nový	Ano	Containers
EAN kód	TnxStoreEAN - EAN kód	INAGBOXEEW14ND00FCQ7	TnxStoreUnit - Jednotka skladové karty	Nový	Ano	EANs

↓ ↑ ↩ ↪ ↻ 🔍 Vložit Přidat Vymazat

Položka	Jméno	Popis	Typ dat	Výraz	SQL		
Aktivní	Pro opr...	Formát	Výchozí hodnota	Maska řádku	Sloupec Excelu	Způsob akt.text.pol.	Popis
Ano	Ne			Excel propojení			
Ano	Ne	ID	Vlastní ID	Řetězec	B	Přepsat	select ID from StoreUnits where Parent_ID = "VAR"SC_ID"VAREND" and Code = "ss"
Ano	Ano		-	UNIT	C	Přepsat	Dohledání jednotky pro opravu.
Ano	Ne	*VAR*UnitQuantity		Jedinečná přípona	D	Přepsat	Jedinečná přípona proměnné. Jinak by ji nebylo možné použít na subkolekce.
Skł. jedn.	Unit_ID	Skł. jedn.		Řetězec		Přepsat	select ID from Units where Code = "ss" and Hidden = "Y"
Ano	Ne			UNIT	D	Přepsat	
Ano	Ne	*VAR*UnitQuantity		Desetinné číslo	E	Přepsat	Nastavení hodnoty proměnné. Proměnná je držena s názvem včetně unikátní přípony.
Vztah	UnitRate	Vztah		Desetinné číslo			
Ano	Ne		*VAR*UnitQuantity	UNIT	F	Přepsat	Sloupec F schválně mimo rozsah, aby byla vstupní hodnota prázdná a použila se proměnná

V dalším řádku je použita proměnná *VAR*UnitQuantity a datový typ je nastaven jako Jedinečná přípona proměnné, aby ji bylo možné použít pro subkolekce.

Pro vztah musíme založit ještě jednu proměnnou, také s názvem *VAR*UnitQuantity. Tu následně použijeme v posledním řádku Unitrate, kde sloupec Excelu nastavíme úmyslně na jiné písmeno (v našem příkladu F), než kde máme data a to proto, aby byla hodnota prázdná a použila se proměnná.

Třída Obal k jednotce artiklů:

Typ importu Nový

Zde potřebujeme kód jednotky skladové karty pro párování. V řádku použijeme Parent_ID a typ dat nastavíme na kolekci.

Hlavička [Obsah](#)

Kód: Název:

Třída objektu	BO Název třídy	Třída objektu	Nadřazený	Typ importu	Aktivní	Název záložky Excelu
Artikl	TnxStoreCard - Skladová karta	C3V5QDVZ5B0L342M01C0C		Oprava	Ano	SCUpdate
Jednotka artiklu	TnxStoreUnit - Jednotka skladové karty	G2WVIAN4GFNDL342T01C0A	TnxStoreCard - Skladová karta	Oprava nebo nový	Ano	Units
Obal k jednotce artiklů	TnxStoreContainer - Obal k jednotce skl. karty	O0QRVYAPKREL3C5V00CA	TnxStoreUnit - Jednotka skladové karty	Nový	Ano	Containers
EAN kód	TnxStoreEAN - EAN kód	INAGBOXEEW14ND00FCQ7	TnxStoreUnit - Jednotka skladové karty	Nový	Ano	EANs

↓ ↑ ↩ ↪ ↻ 🔍 Vložit Přidat Vymazat

Položka	Jméno	Popis	Typ dat	Výraz	SQL		
Aktivní	Pro opr...	Formát	Výchozí hodnota	Maska řádku	Sloupec Excelu	Způsob akt.text.pol.	Popis
Ano	Ne			Excel propojení			
Ano	Ne	Parent_ID	Vlastník	Kolekce	B	Přepsat	
Ano	Ne			CONT	C	Přepsat	Odkaz na hlavičku. Dohledání díle položky "Code" podle aktuální hodnoty v kolekci jednotek.
Karta obalu	StoreCard_ID	Karta obalu		Řetězec		Přepsat	select ID from StoreCards where code = "ss" and Hidden = "Y"
Ano	Ne			CONT	D	Přepsat	
Množství	UnitQuantity	Množství		Desetinné číslo			
Ano	Ne	*VAR*UnitQuantity		CONT	E	Přepsat	Využití proměnné z nadřazené kolekce. Je dohledávána podle názvu s příponou dle aktuální hodnoty k
Jednotka	QUnit	Jednotka		Řetězec			
Ano	Ne	ks		CONT	A	Přepsat	

Pro získání množství použijeme založenou proměnnou *VAR*UnitQuantity z nadřazené kolekce.

Třída EAN kód k jednotce artiklu:

Typ importu Nový

První řádek je opět jen pro spárování se skladovou kartou na záložce SCUpdate.

V druhém řádku Parent_ID s odkazem na kód z jednotky. Do výrazu píšeme Code viz obrázek.

Hlavička [Obsah](#)

Kód: Název:

Třída objektu	BO Název třídy	Třída objektu	Nadřazený	Typ importu	Aktivní	Název záložky Excelu
Artikl	TnxStoreCard - Skladová karta	C3V5QDVZ5B0L342M01C0C		Oprava	Ano	SCUpdate
Jednotka artiklu	TnxStoreUnit - Jednotka skladové karty	G2WVIAN4GFNDL342T01C0A	TnxStoreCard - Skladová karta	Oprava nebo nový	Ano	Units
Obal k jednotce artiklů	TnxStoreContainer - Obal k jednotce skl. karty	O0QRVYAPKREL3C5V00CA	TnxStoreUnit - Jednotka skladové karty	Nový	Ano	Containers
EAN kód	TnxStoreEAN - EAN kód	INAGBOXEEW14ND00FCQ7	TnxStoreUnit - Jednotka skladové karty	Nový	Ano	EANs

↓ ↑ ↩ ↪ ↻ 🔍 Vložit Přidat Vymazat

Položka	Jméno	Popis	Typ dat	Výraz	SQL		
Aktivní	Pro opr...	Formát	Výchozí hodnota	Maska řádku	Sloupec Excelu	Způsob akt.text.pol.	Popis
Ano	Ne			Excel propojení			
Ano	Ne	Parent_ID	Vlastník	Kolekce	B	Přepsat	
Ano	Ne			CONT	D	Přepsat	Odkaz na hlavičku. Dohledání díle položky "Code" podle aktuální hodnoty v kolekci jednotek.
EAN	EAN	EAN		Řetězec			
Ano	Ne			EAN	C	Přepsat	

Přílohy:

Importní data: 003_Soubor_Skladové_Artikly_OPRAVA.xlsx

Definice definovatelných importů: 003_DEF_XLS_Skladové_Artikly_OPRAVA.xml

4) Příklad definice příjemky artiklů

Tento příklad provede import příjemky artiklů, které máme již vytvořeny v předchozích příkladech.

Příklad importních dat:

	A	B	C
1	Maska SCHEA	Zdrojová řada	
2	SCHEAD	O600000101	
3	Maska SCROW	Kod Skladové karty	Množství
4	SCROW	OIE/1001/XLS	100
5	SCROW	OIE/1002/XLS	100
6	SCROW	OIE/1003/XLS	100
7	SCROW	OIE/1004/XLS	100
8	SCROW	OIE/1005/XLS	100
9	SCROW	OIE/1006/XLS	100
10	SCROW	OIE/1007/XLS	100
11	SCROW	OIE/1101/XLS	100
12	SCROW	OIE/1102/XLS	100
13	SCROW	OIE/1103/XLS	100
14	SCROW	OIE/1104/XLS	100

Pro import hlavičky je většina údajů předvyplněných přímo v definici a jediné, co se z excelové tabulky použije je Zdrojová řada.

Hlavička		Obsah					
Kód: 005_DEF_XLS_PR		Název: 005_DEF_XLS_Prijemka					
Třída objektu	BO	Název třídy	Třída objektu	Nadřazený	Typ importu	Aktivní	Název záložky Excelu
Příjemka		TNReceiptCard - Příjemka	E032NUMDTCC4PDAUIEY 1N		Nový	Ano	Prijemka
Příjemka - řádek		TNReceiptCardRow - Příjemka - řádek	FLQIA44IVVM4B20GYRHC4	TNReceiptCard - Příjemka	Nový	Ano	Prijemka

Položka	Jméno	Popis	Typ dat	Výraz	SQL		
Aktivní	Pro opr...	Formát	Výchozí hodnota	Maska řádku	Sloupec Excelu	Způsob akt.text.pol.	Popis
Zdrojová řada	DocQueue_ID	Zdrojová řada	Řetězec	B	Přepsat		
Ano	Ne	O600000101	SCHEAD				
Datum dok.	DocDate\$DATE	Datum dok.	Řetězec				
Ne	Ne		SCHEAD	XXXX	Přepsat		
Období	Period_ID	Období	Řetězec				
Ano	Ne	1M50000101	SCHEAD	XXXX	Přepsat		
Měna	Currency_ID	Měna	Řetězec				
Ano	Ne	0000CZK000	SCHEAD	XXXX	Přepsat		

Obsah:

V řádcích se z Excelové tabulky dotahuje pouze artikel přes SQL dotaz a množství. Ostatní údaje jsou také předvyplněny přímo v definici.

Hlavička		Obsah					
Kód: 005_DEF_XLS_PR		Název: 005_DEF_XLS_Prijemka					
Třída objektu	BO	Název třídy	Třída objektu	Nadřazený	Typ importu	Aktivní	Název záložky Excelu
Příjemka		TNReceiptCard - Příjemka	E032NUMDTCC4PDAUIEY 1N		Nový	Ano	Prijemka
Příjemka - řádek		TNReceiptCardRow - Příjemka - řádek	FLQIA44IVVM4B20GYRHC4	TNReceiptCard - Příjemka	Nový	Ano	Prijemka

Položka	Jméno	Popis	Typ dat	Výraz	SQL		
Aktivní	Pro opr...	Formát	Výchozí hodnota	Maska řádku	Sloupec Excelu	Způsob akt.text.pol.	Popis
Typ	RowType	Typ	Celé číslo				
Ano	Ne	3	SCROW	XXXX	Přepsat		
Artikel	StoreCard_ID	Skladová karta	Řetězec		select ID from StoreCards where Code = '%s'		
Ano	Ne		SCROW	B	Přepsat		
Počet v ev.jedn.	Quantity	Počet v ev.jedn.	Řetězec				
Ano	Ne		SCROW	C	Přepsat		
Sklad	Store_ID	Sklad	Řetězec				
Ano	Ne	2100000101	SCROW	XXXX	Přepsat		
Sřídisko	Division_ID	Sřídisko	Řetězec				
Ano	Ne	2100000101	SCROW	XXXX	Přepsat		

Přílohy:

Importní data: 005_Soubor_Prijemka.xlsx

Definice definovatelných importů: 005_DEF_XLS_Prijemka.xml

Poznámka: V příkladech může zdánlivě chybět popsána definice 004. Ta je však popsána v posledním příkladu 6, a to proto, že nenavazuje na příklady 2,3,4 a 5, ale stojí samostatně. Z tohoto důvodu je v příkladu 4 použita definice 005 a v příkladu 5 použita definice 006.

5) Příklad definice faktury vydané

Příklad pro import nové Faktury vydané. Pro její správné fungování u řádků typu 3 je nutné, aby existovaly použité artikly a byly naskladněny. Proto jsme v příkladu číslo 4 provedli nejprve import příjmy, naskladnili artikly a nyní na ně vytvoříme fakturu vydanou.

Příklad importních dat:

	A	B	C	D	E	F	G	H	I
1	Hlavička faktury	kod rady	Firma	popis	Dodací listy				
2	FV	FV	0	TEST Faktura v DL					
3	radky faktury	Typ radku	Sklad	Skladova karta	Množství	Jednotka	J. cena	DPH sazba	kod strediska
4	ROWFV		1 01	OIE/1101/XLS	10 ks		100	21 000	
5	ROWFV		2 01	OIE/1102/XLS	10 ks		200	21 000	
6	ROWFV		3 01	OIE/1103/XLS	10 ks		300	21 000	
7	Hlavička faktury	kod rady	Firma	popis	Dodací listy				
8	FV	FV	00016		DL				
9	radky faktury	typ radku					J. cena	DPH sazba	kod strediska
10	ROWFV		3 01	OIE/1101/XLS	5 ks		1.95	21 000	
11	ROWFV		3 01	OIE/1102/XLS	15 ks		5.63	21 000	
12	ROWFV		3 01	OIE/1103/XLS	20 ks		4.96	21 000	
13	ROWFV		3 01	OIE/1104/XLS	25 ks		5.69	21 000	

Hlavička Faktury vydané se kompletně dotahuje z Excelové tabulky. Zapomenout se tam nesmí vyplnit také kód pro výdejky, protože vyplnění výdejky jsou v IS FLORES povinné při vytváření faktury, pokud doklad obsahuje řádky typu 3.

Hlavička		Obsah					
Kód:	006_DEF_XLS_FV	Název:	006_DEF_XLS_Faktura_Vydana				
Třída objektu	BO	Název třídy	Nadřazený	Typ importu	Aktivní	Název záložky Excelu	
Faktura vydaná	TXN	IssuedInvoice - Faktura vydaná	O3BDOKTWEFD13ACM03KI	Nový	Ano	Faktury	
Faktura vydaná - řádek	TXN	IssuedInvoiceRow - Faktura vydaná - řádek	O8BDOKTWEFD13ACM03KI	Nový	Ano	Faktury	
Položka	Jméno	Popis	Typ dat	Výraz	SQL		
Aktivní	Pro opr...	Formát	Výchozí hodnota	Maska řádku	Sloupec Excelu	Způsob akt. text.pol.	Popis
Zdrojová řada	DocQueue_ID	Zdrojová řada	Řetězec			select ID from DocQueues where Code = '%s' and Hidden = 'N'	
Ano	Ne		FV	B		Přepsat	
Firma	Firm_ID	Firma	Řetězec			select ID from Firms where Code = '%s' and Hidden = 'N'	
Ano	Ne		FV	C		Přepsat	
Popis	Description	Popis	Řetězec				
Ano	Ne		FV	D		Přepsat	
	storedocqueue_id	Řada skladových dok	Řetězec			select ID from DocQueues where Code = '%s' and Hidden = 'N'	
Ano	Ne		FV	E		Přepsat	

V řádcích se pak ve sloupci SQL vyskytují SQL dotazy, kterými se doptáváme na konkrétní položky. SQL dotaz na DPH sazbu je uveden nikoliv ve sloupci SQL, ale ve sloupci výraz. Důvodem, proč je SQL ve výrazu je ten, že je zde použita funkce CfxStrToFloatDef pro převod řetězce na desetinné číslo.

Hlavička		Obsah				
Kód:	006_DEF_XLS_FV	Název:	006_DEF_XLS_Faktura_Vydana			
Třída objektu	BO Název třídy	Třída objektu	Nadřazený	Typ importu	Aktivní	Název záložky Excelu
Faktura vydaná	TNxIssuedInvoice - Faktura vydaná	O3BDOKTWEFD13ACM03KI		Nový	Ano	Faktury
Faktura vydaná - řádek	TNxIssuedInvoiceRow - Faktura vydaná - řádek	OBBDOKTWEFD13ACM03KI	TNxIssuedInvoice - Faktura vydaná	Nový	Ano	Faktury

Položka	Jméno	Popis	Typ dat	Výraz	SQL		
Aktivní	Pro opr...	Formát	Výchozí hodnota	Maska řádku	Sloupec Excelu	Způsob akt. text. pol.	Popis
Typ řádku	RowType	Typ řádku	Celé číslo				
Ano	Ne		ROWFV	B		Přepsat	
Sklad	Store_ID	Sklad	Řetězec				select ID from Stores where Code = '%s'
Ano	Ne	2100000101	ROWFV	C		Přepsat	
Artikl	StoreCard_ID	Skladová karta	Řetězec				select ID from StoreCards where Code = '%s'
Ano	Ne		ROWFV	D		Přepsat	
Počet v ev. jedn.	Qty	Počet v ev. jedn.	Řetězec				
Ano	Ne		ROWFV	E		Přepsat	
Jednotka	QUnit	Jednotka	Řetězec				
Ano	Ne		ROWFV	F		Přepsat	
J.cena	UnitPrice	J.cena	Desetinné číslo				
Ano	Ne	.	ROWFV	G		Přepsat	
%DPH	VATRate_ID	%DPH	Řetězec				NxSQLSelect(select ID froi
Ano	Ne		ROWFV	H		Přepsat	
Středisko	Division_ID	Středisko	Řetězec				select ID from Divisions where Code = '%s' and Hidden = 'Y'
Ano	Ne		ROWFV	I		Přepsat	

Přílohy:

Importní data: 006_Soubor_Faktura_Vydana.xlsx

Definice definovatelných importů: 006_DEF_XLS_Faktura_Vydana.xml

6) Příklad vytvoření obalu k artiklu

V tomto příkladu importu vytváříme zcela nové artikly typu obal včetně jednotek.

Příklad importních dat:

	A	B	C	D	E	F
1	OBAL ARTIKLU: Maska řádku	Zkratka jednotky	Kod obalu	Množství	Excel propojení	
2	CONT	bal	OIE/2005/XLS		2 Karta-1	
3	CONT	m	OIE/2004/XLS		5 Karta-2	
4	CONT	bal	OIE/2007/XLS		3 Karta-2	
5						
6						

BO Artikl

Téměř celý se dotahuje z importního souboru až na Typ a sazbu DPH.

První řádek tvoří Excel propojení, které musíme použít, pokud importujeme z více záložek.

Hlavička		Obsah				
Kód:	004_DEF_XLS_SA_Ob	Název:	004_DEF_XLS_Skladové_Artikly_Obal			
Třída objektu	BO Název třídy	Třída objektu	Nadřazený	Typ importu	Aktivní	Název záložky Excelu
Artikl	TNxStoreCard - Skladová karta	C3V5QDVZ5BDL342M01C0C		Nový	Ano	Artikl
Jednotka artiklu	TNxStoreUnit - Jednotka skladové karty	G2WVAN4GFNDL342T01C0C	TNxStoreCard - Skladová karta	Nový	Ano	Jednotka
Obal k jednotce artiklů	TNxStoreContainer - Obal k jednotce artiklů	O0QRYVAPKREL3C5V00CA	TNxStoreUnit - Jednotka skladové karty	Nový	Ano	Obal

Položka	Jméno	Popis	Typ dat	Výraz	SQL		
Aktivní	Pro opr...	Formát	Výchozí hodnota	Maska řádku	Sloupec Excelu	Způsob akt. text. pol.	Popis
							Excel propojení
Ano	Ne			SC	E	Přepsat	
Kód	Code	Kód	Řetězec				
Ano	Ne			SC	B	Přepsat	
Název	Name	Název	Řetězec				
Ano	Ne			SC	C	Přepsat	
Třída	Category	Třída	Řetězec				
Ano	Ne			SC	D	Přepsat	
Typ	StoreCardCategory_Typ		Řetězec				
Ano	Ne	1100000101	SC	XXXX		Přepsat	
	VATRate_ID	%DPH	Řetězec				
Ano	Ne	02100X0000	SC	XXXX		Přepsat	

BO Jednotka artiklu

Na prvním řádku je použito excel propojení. SQL dotazem ve druhém řádku se doptáváme na kód jednotky artiklu.

Hlavička <u>Obsah</u>						
Kód: 004_DEF_XLS_SA_Ob		Název: 004_DEF_XLS_Skladové_Artikly_Obal				
Třída objektu	BO Název třídy	Třída objektu	Nadřazený	Typ importu	Aktivní	Název záložky Excelu
Artikl	TNxStoreCard - Skladová karta	C3V5QDVZ5BDL342M01C0C		Nový	Ano	Artikl
Jednotka artiklu	TNxStoreUnit - Jednotka skladové karty	G2WVAN4GFNDL342T01C0I	TNxStoreCard - Skladová karta	Nový	Ano	Jednotka
Obal k jednotce artiklů	TNxStoreContainer - Obal k jednotce artiklů	00QRVYAPKREL3C5V00CA	TNxStoreUnit - Jednotka skladové karty	Nový	Ano	Obal

Položka	Jméno	Popis	Typ dat	Výraz	SQL		
Aktivní	Pro opr...	Formát	Výchozí hodnota	Maska řádku	Sloupec Excelu	Způsob akt.text.pol.	Popis
				Excel propojení			
Ano	Ne			UNIT	D		Přepsat
		Zkratka	Code	Zkratka	Řetězec		
Ano	Ne			UNIT	B		Přepsat
		Skł. jedn.	Unit_ID	Skł. jedn.	Řetězec		select ID from UNITS where Hidden = 'N' and Code = '%s'
Ano	Ne			UNIT	B		Přepsat
		EAN	EAN	EAN	Řetězec		
Ano	Ne			UNIT	C		Přepsat
		Neděl. množství	IndivisibleQuantity	Neděl. množství	Řetězec		
Ano	Ne		1,00	UNIT	XXXX		Přepsat

BO obal k jednotce artiklu

První řádek Excel propojení. V druhém řádku musíme nastavit kolekci a Parent_ID, protože potřebujeme propárovat subkolekce obalů s kolekcí jednotek.

Hlavička <u>Obsah</u>						
Kód: 004_DEF_XLS_SA_Ob		Název: 004_DEF_XLS_Skladové_Artikly_Obal				
Třída objektu	BO Název třídy	Třída objektu	Nadřazený	Typ importu	Aktivní	Název záložky Excelu
Artikl	TNxStoreCard - Skladová karta	C3V5QDVZ5BDL342M01C0C		Nový	Ano	Artikl
Jednotka artiklu	TNxStoreUnit - Jednotka skladové karty	G2WVAN4GFNDL342T01C0I	TNxStoreCard - Skladová karta	Nový	Ano	Jednotka
Obal k jednotce artiklů	TNxStoreContainer - Obal k jednotce artiklů	00QRVYAPKREL3C5V00CA	TNxStoreUnit - Jednotka skladové karty	Nový	Ano	Obal

Položka	Jméno	Popis	Typ dat	Výraz	SQL		
Aktivní	Pro opr...	Formát	Výchozí hodnota	Maska řádku	Sloupec Excelu	Způsob akt.text.pol.	Popis
				Excel propojení			
Ano	Ne			CONT	E		Přepsat
		Vlastník	Parent_ID	Vlastník	Kolekce	'Code'	
Ano	Ne			CONT	B		Přepsat
		Karta obalu	StoreCard_ID	Karta obalu	Řetězec		select ID from StoreCards where Hidden = 'N' and Code = '%s'
Ano	Ne			CONT	C		Přepsat
		Množství	UnitQuantity	Množství	Řetězec		
Ano	Ne			CONT	D		Přepsat

Třetím řádkem dohledáváme artikl, ke kterému bude obal patřit. Dohledání probíhá pomocí SQL dotazu.

Přílohy:

Importní data: 004_Soubor_Skladové_Artikly_Obal.xlsx

Definice definovatelných importů: 004_DEF_XLS_Skladové_Artikly_Obal.xml