



ABRA Software a.s.
Jeremiášova 1422/7b
155 00 Praha 13

IČ 25097563
DIČ: CZ25097563
Zaps. v OR u Městského soudu
v Praze, odd. B, vložka 4475

INSTALAČNÍ PŘÍRUČKA

Mobilní skladník

Datum aktualizace
4. září 2023

OBSAH

1.	ÚVOD	3
2.	PŘEDINSTALAČNÍ PŘÍPRAVA	3
2.1	INSTALACE A LICENCOVÁNÍ ERP SYSTÉMU.....	3
2.2	LICENCOVÁNÍ APLIKACE MOBILNÍ SKLADNÍK	3
2.3	ZPROVOZNĚNÍ ROZHRANÍ.....	4
2.4	(POUZE IS FLORES) INSTALACE SADY REST_LICENCE.....	4
2.5	(POUZE IS FLORES) INSTALACE BALÍČKU SKRIPTŮ CORRECT_CREATED CORRECTED_USER	5
3.	INSTALACE APLIKACE MOBILNÍ SKLADNÍK	6
3.1	IMPORT BALÍČKŮ SKRIPTŮ	6
3.2	VYTVOŘENÍ DATABÁZOVÝCH TABULEK	6
4.	KONFIGURACE.....	10
4.1	WEBOVÉ SLUŽBY	10
4.2	STAVY DOKLADŮ A JEJICH PŘECHODY	10
4.3	BALÍČKY SKRIPTŮ	11
4.3.1	CORRECT_CREATEDCORRECTED_USER	11
4.3.2	REST_LICENCE	11
4.3.3	REST_SKLADTERM	12
4.3.4	REST_SKLADTERM_CUSTOMER.....	12
4.3.5	REST_SKLADTERM_SPECIAL	13
4.3.6	CONST	13
4.3.7	STANDARDUNITS.....	14
4.4	KOMPILACE BALÍČKŮ SKRIPTŮ	14
4.5	LICENCOVÁNÍ	14
5.	PŘIPOJENÍ MOBILNÍ APLIKACE	15
6.	NASTAVENÍ AUTOMATICKÉHO ENTERU ZA NAČTENÁ DATA	16
6.1	NASTAVENÍ AUTOMATICKÉHO ENTERU NA ZAŘÍZENÍCH FLORES	16
6.2	NASTAVENÍ AUTOMATICKÉHO ENTERU NA ZAŘÍZENÍCH ZEBRA	16
6.3	NASTAVENÍ AUTOMATICKÉHO ENTERU NA ZAŘÍZENÍCH NEWLAND	16
7.	INSTALACE A KONFIGURACE WEBOVÉHO SERVERU APACHE	17
7.1	INSTALACE APACHE SERVERU JAKO SLUŽBY	24
7.2	INSTALACE WEBOVÝCH SLUŽEB JAKO SLUŽBY	25

1. ÚVOD

Tato příručka popisuje instalaci a základní konfiguraci aplikace Mobilní skladník (dříve FLORES on-line sklad, dále také jako „aplikace“) pro systémy ABRA Gen a IS FLORES (dále také jako ERP systém). Funkčnost a rozšířená konfigurace je pak popsána v obecné funkční specifikaci, která je k dispozici na Saleskitu a která je určena pouze pro interní účely společnosti ABRA Software a.s (dále jen ABRA).

Před instalací, kterou typicky provádí konzultant společnosti ABRA, doporučujeme seznámit se nejprve s touto funkční specifikací, zejména pak s předpoklady provozu aplikace, jednotlivými částmi aplikace a obecnými funkčními aspekty.

V instalační příručce je popsána instalace verze 5.9.1 vůči systému ABRA Gen ve verzi 23.1.6. V případě instalace se systémem IS FLORES je postup obdobný, případné zásadnější rozdíly jsou popsány. V příručce jsou taktéž zmíněny rozdíly mezi instalací na UNICODE verze (ABRA Gen 22.1.X a IS FLORES 12.2.X a novější) a neUNICODE (ABRA Gen 22.0.X a IS FLORES 12.1.X a starší) verze ERP systémů, nicméně vzhledem ke kontinuálnímu rozvoji se nepředpokládá, že by docházelo k novým instalacím na starší neUNICODE verze ERP systémů.

Informace pro konzultanty

Všechny dále odkazované soubory jsou dostupné na síťovém disku APOLON (I:\Mnozeni\produkty\Mobilní skladník (FLORES)). Jakákoli cesta k souborům v tomto dokumentu je pak relativní k této cestě.

2. PŘEDINSTALAČNÍ PŘÍPRAVA

Před instalací samotné aplikace je potřeba splnit následující předpoklady:

- mít nainstalovaný a správně licencovaný systém ABRA Gen nebo IS FLORES,
- mít zakoupený potřebný počet licencí aplikace; mít k dispozici s tím spojený soubor „licence.key“,
- mít zprovozněné rozhraní na ERP systém,
- (pouze IS FLORES) mít nainstalovanou instalační sadu „REST_Licence“,
- (pouze IS FLORES) mít nainstalovaný balíček skriptů „Correct_CreatedCorrected_User“.

Detaily jednotlivých předpokladů jsou uvedeny v následujících kapitolách.

2.1 INSTALACE A LICENCOVÁNÍ ERP SYSTÉMU

Instalace systému ABRA Gen je popsána na help.abra.eu (IS FLORES na help.floresps.cz) v části Administrace. V případě dotazů k licencování se obraťte na svého obchodního zástupce nebo na obchodní oddělení prostřednictvím kontaktů na abra.eu.

2.2 LICENCOVÁNÍ APLIKACE MOBILNÍ SKLADNÍK

Kromě správně licencovaného systému je potřeba mít zakoupenou licenci aplikace Mobilní skladník, díky které je možné do systému přidat prostřednictvím agentury Licencovaná zařízení jednotlivé čtečky/terminály, které se mohou přihlásit. Počet zakoupených licencí určuje, kolik současně pracujících zařízení může s aplikací pracovat.

Soubor „licence.key“ je nezbytnou součástí instalace, jeho použití je vysvětleno dále v příručce. Generuje ho obchodní oddělení, respektive Centrum pro logistiku.

2.3 ZPROVOZNĚNÍ ROZHRANÍ

Aplikaci je možné napojit na systém ABRA Gen nebo IS FLORES dvěma způsoby. Prvním (preferovaným a kontinuálně rozvíjeným) způsobem je připojení pomocí API. Přes tento moderní způsob je možné aplikaci připojit od verze 5.1.1, přičemž minimální verze jednotlivých ERP systémů musí být:

- u ABRA Gen 23.0.3 s nainstalovaným ServicePackem (SP) číslo 4,
- u IS FLORES 23.1

Dokumentace k API serveru je součástí příslušných nápověd a zprovoznění API serveru, proto není součástí této příručky.

Druhá (méně preferovaná, dále nerozvíjená, ale funkční) možnost je připojení prostřednictvím webových služeb (webový server APACHE). Postup instalace je uveden na konci této příručky v kapitole [Instalace a konfigurace webového serveru APACHE](#).

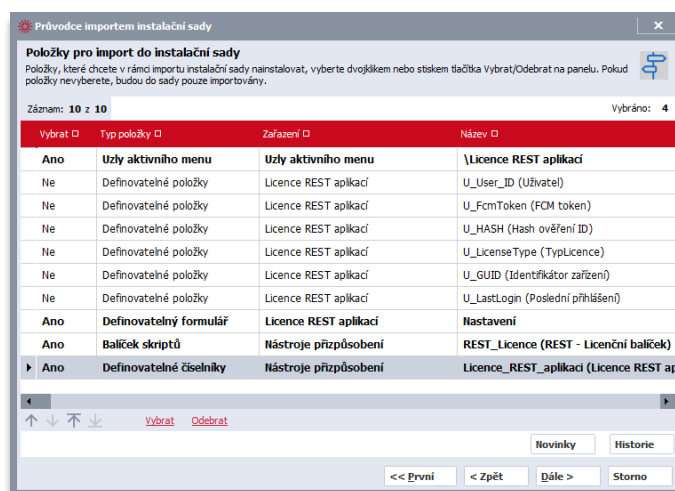
2.4 (POUZE IS FLORES) INSTALACE SADY REST_LICENCE

Vzhledem k jinému modelu licencování IS FLORES je v případě instalace Mobilního skladníka oproti systému ABRA Gen potřeba nainstalovat sadu REST_LICENCE (REST_Licence.ais). Instalace se provádí v agendě Instalační sady, a to tlačítkem Importovat sadu.

Informace pro konzultanty

Soubor je vystaven v adresáři Centra pro logistiku D460, před jeho použitím je vhodné konzultovat jeho aktuálnost.

Součástí této instalační sady jsou i U_položky, které je pro správnou funkčnost potřeba nainstalovat ve správném pořadí. Nejprve tedy nainstalujeme ostatní součásti viz níže a následně instalujeme jednu U_položku podruhé.



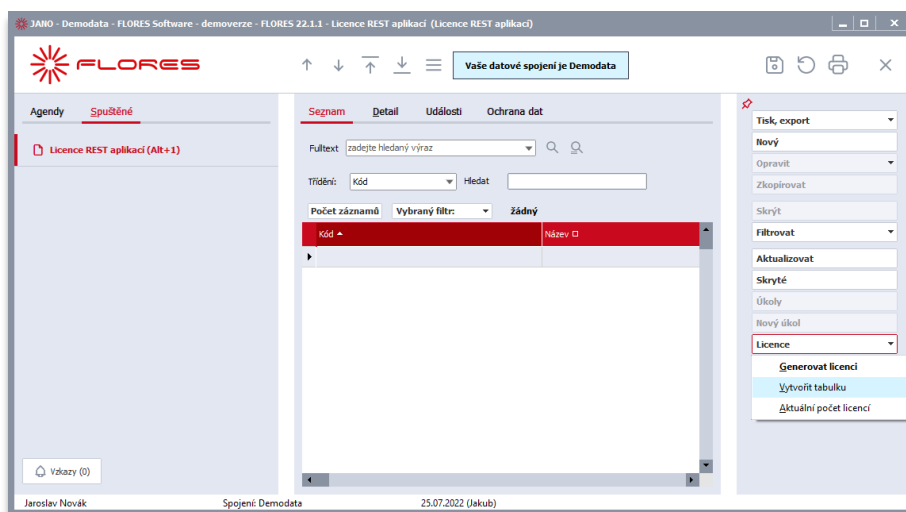
Správné pořadí instalace U_položek je:

- U_GUID (2000001)
- U_HASH (2000002)
- U_LicenseType (2000003)
- U_FcmToken (2000004)
- U_User_ID (2000005)
- U_LastLogin (2000006)

Pokud nedošlo k instalaci ve správném pořadí, lze pořadí nastavit i v konstantách skriptu, ale tím přijdeme o jednoduchou reinstalaci v případě nové verze. Proto je ideální provést následující:

- smazat všechny tyto vytvořené U_položky,
- spustit instalační sady a postupně jednotlivé U_položky ve správném pořadí nainstalovat (ve změně stoupnout na řádek a vpravo dole kliknout na Instalovat).

Ve druhém kroku je pak potřeba v definovatelném číselníku Licence REST aplikací (který vznikl importováním instalační sady) vytvořit tabulku licencí viz níže.



Pokud jsme U_položky museli nainstalovat znovu, je potřeba také přeinstalovat def. formulář Nastavení (stejně jako U_položky – smažeme a poté znovu nainstalujeme).

2.5 (POUZE IS FLORES) INSTALACE BALÍČKU SKRIPTŮ CORRECT_CREATED CORRECTED_USER

Tento balíček slouží pro rozlišení uživatelů, kteří se přihlašují do aplikace Mobilní skladník. Bez tohoto balíčku by logy odkazovaly na „Webové služby“, nikoli na konkrétního a v mobilní aplikaci přihlášeného uživatele.

Informace pro konzultanty

Stejně jako předchozí soubor (REST_Licence) je balíček skriptů umístěn v adresáři Centra pro logistiku 460, před jeho použitím je vhodné konzultovat jeho aktuálnost.

Balíček standardně importujeme přes agendu Balíčky skriptů a následně zkompilujeme. Tento balíček nemá vliv na pořadí v případě kompilace a rekompilace popsané v kapitole [4.4 Kompilace balíčků skriptů](#).

3. INSTALACE APLIKACE MOBILNÍ SKLADNÍK

Prvním krokem při instalaci je import instalační sady. Instalace se provádí v agendě Instalační sady, a to tlačítkem Importovat sadu.

Do ABRA Gen je importován soubor „Mobilní skladník_ABRA.ais“ (dříve „FLORES on-line sklad_ABRA.ais“), do IS FLORES soubor „Mobilní skladník_FLORES.ais“ (dříve „FLORES on-line sklad_FLORES.ais“). Po importu je doporučeno systém restartovat.

Informace pro konzultanty

Soubory jsou umístěny ve výchozím adresáři na úložišti APOLON (I:\Mnozeni\produkty\Mobilní skladník (FLORES))

3.1 IMPORT BALÍČKŮ SKRIPTŮ

Dalším krokem je import balíčků skriptů. Importované balíčky jsou rozdělené podle verzí a typu systému (kromě balíčku Const, viz níže), při nové instalaci se vždy instalují balíčky z poslední verze.

Informace pro konzultanty:

Ve výchozím adresáři je potřeba nejprve vybrat požadovanou verzi – při nové instalaci vždy nejnovější a vybrat balíčky, které se týkají daného systému (tedy balíčky, které jsou umístěny buď ve složce ABRA, nebo ve složce FLORES).

Pro instalaci aplikace Mobilní skladník je potřeba naimplementovat balíčky:

- REST_SkladTerm
- REST_SkladTerm_Customer
- REST_SkladTerm_Special
- Const – viz komentář níže

Od verze 4.5.1 došlo k úpravě práce s konstantami. Konstanty byly doposud uváděny přímo ve skriptu (především v balíčku „Rest_SkladTerm_Special“). Od této verze však byly konstanty přesunuty do speciálního balíčku, který obsahuje pouze tyto konstanty, což ulehčuje aktualizaci aplikace. Tento balíček má název „Const“ a je umístěn paralelně s instalační sadou (stojí tedy nad jednotlivými verzemi aplikace).

3.2 VYTVOŘENÍ DATABÁZOVÝCH TABULEK

Aplikace využívá vlastní databázové tabulky, které je potřeba v databázi založit.

V případě v úvodu použité (UNICODE) verze systému ABRA Gen pro účely příručky můžeme pro založení použít soubor DBO (*CreateTables.DBO*) distribuovaný s aplikací. Pro neUNICODE verze není možné tento soubor použít a je potřeba tabulky vytvořit ručně přes SQL. Tento postup je vysvětlen dále v této kapitole.

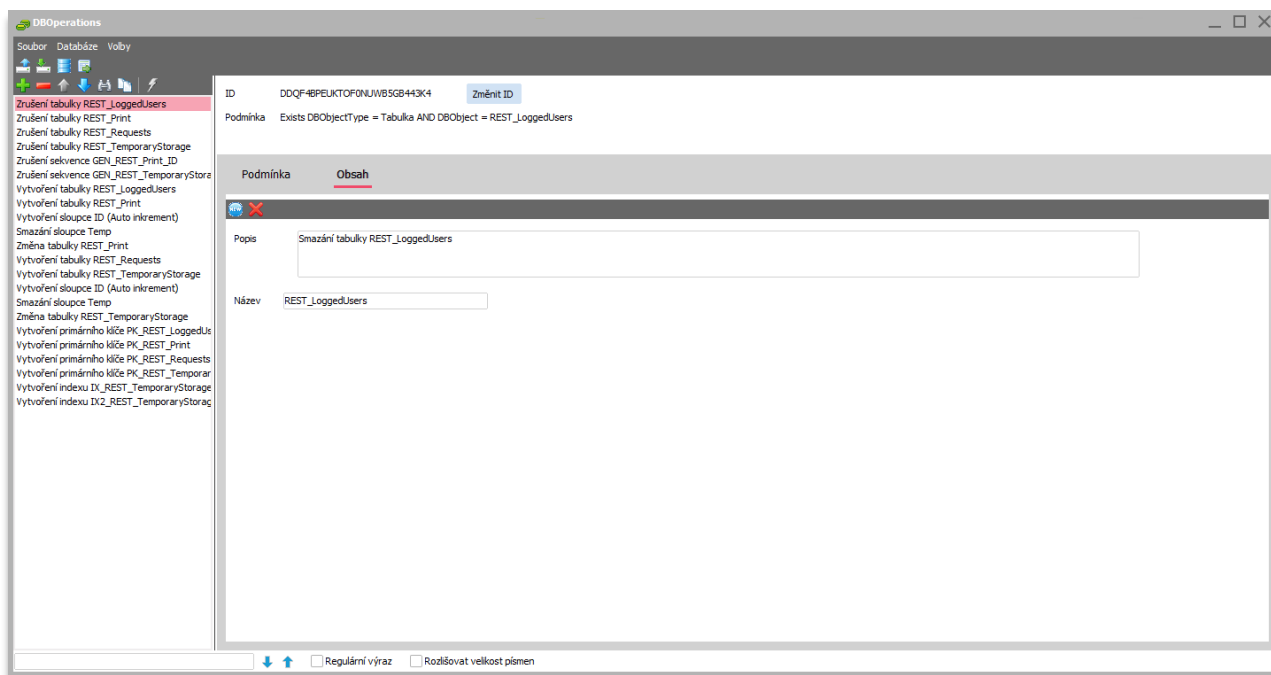
POZOR!

Pokud tyto tabulky již existují, pak dojde k jejich smazání a znovu vytvoření.

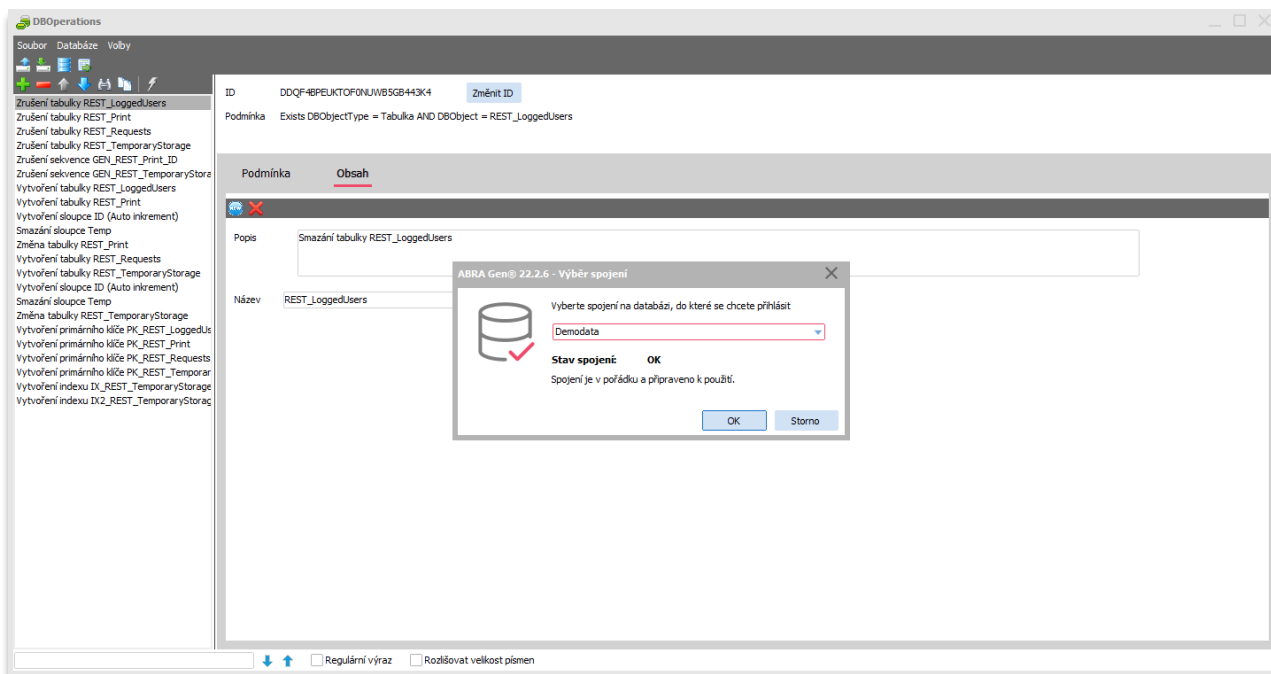
Informace pro konzultanty

Aktualizace se může zaseknout na tabulce LoggedUsers, před spuštěním doporučujeme zastavit webové služby nebo API server.

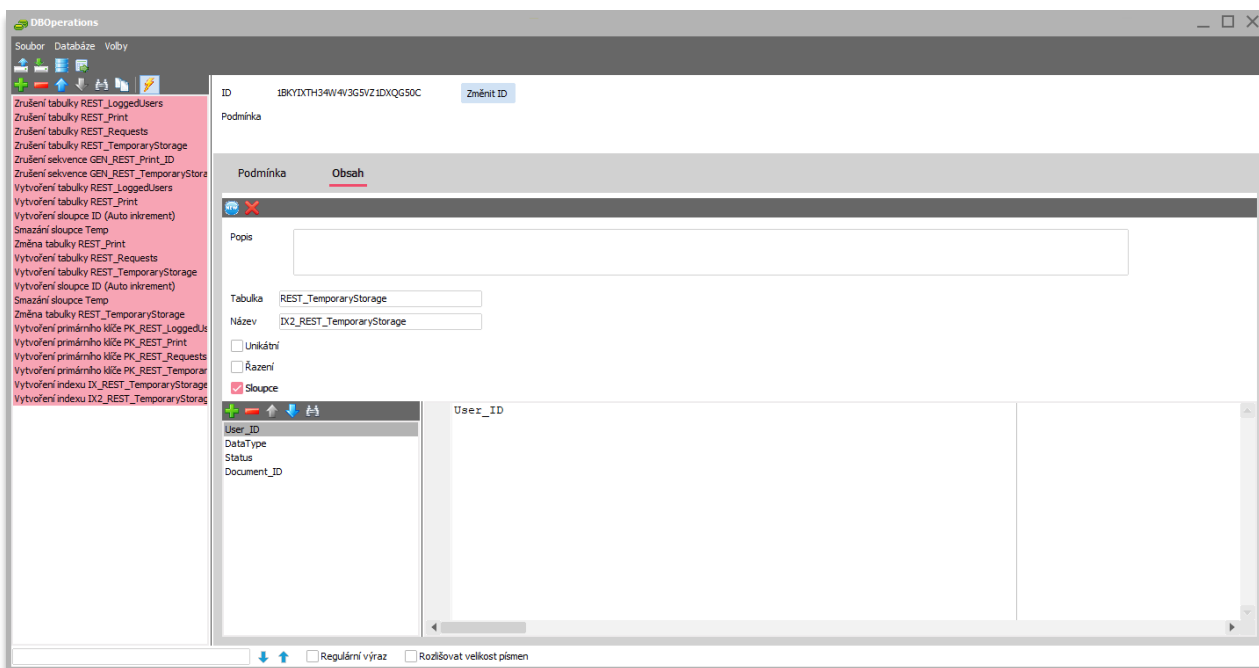
Otevřeme si aplikaci DBOperations.exe, která je v kořenovém adresáři ABRA Gen nebo IS FLORES. V aplikaci DBOperations v levém horním rohu zvolíme Soubor a Otevřít, následně vybereme daný DBO soubor, díky čemuž se nám zobrazí výčet operací, které budou provedeny.



Dále zvolíme Databáze a vybereme možnost Připojit. V tomto kroku je potřeba vybrat tu databázi, nad kterou chceme tabulky vytvořit. Pro účely příručky volíme databázi Demodata.



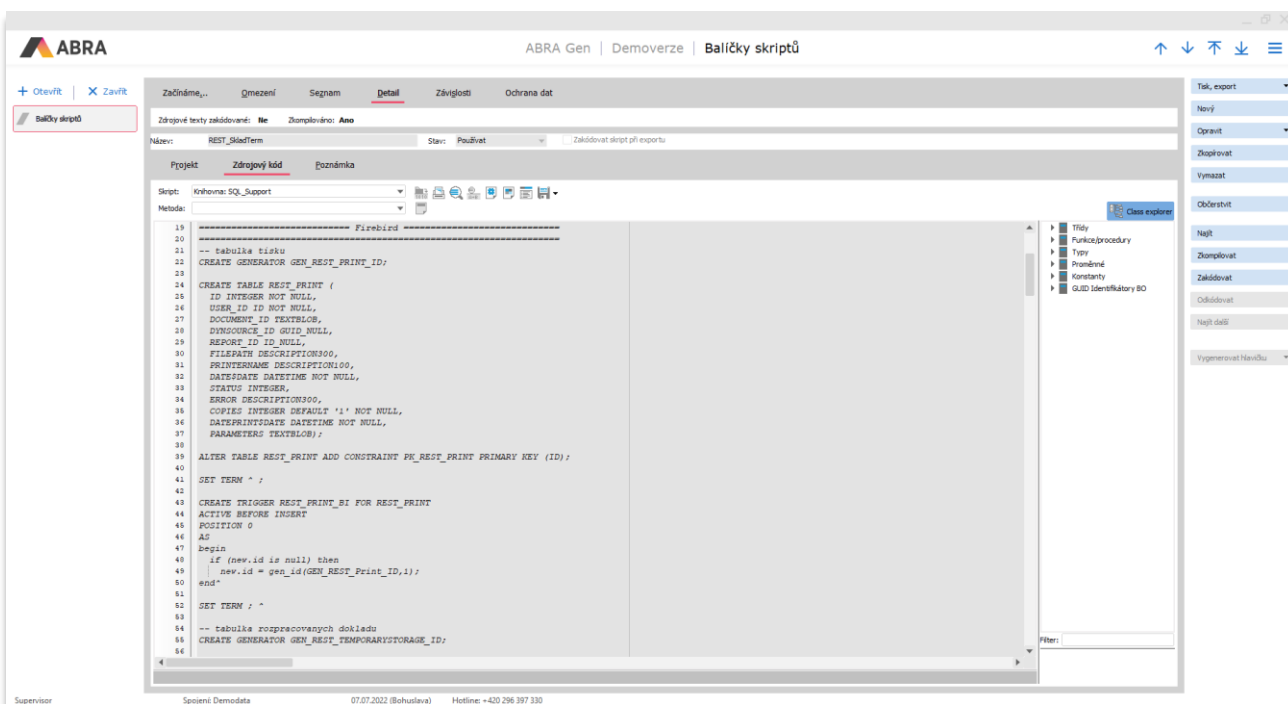
V posledním kroku označíme všechny operace nad databází (přes CTRL+Výběr nebo označením prvního záznamu a následně posledního se současným CTRL+SHIFT) a zvolíme možnost Vykonat (ikona blesku).



Tím dojde k vytvoření tabulek a aplikaci můžeme opustit.

Postup vytvoření tabulek v případě neUNICODE verzí ABRA Gen a IS FLORES

V případě neUNICODE verzí (tedy ABRA Gen 22.0.X a IS FLORES 12.1.X a starší) se tabulky zakládají ručně pomocí SQL skriptů. SQL skripty jsou dostupné v balíčku skriptů *REST_SkladTerm.U_SQLSupport*. Pro každou podporovanou platformu je zde dostupný skript, který je potřeba nakopírovat do DB manažera a skript spustit.



4. KONFIGURACE

Tato kapitola se zabývá základní konfigurací aplikace pro účely jejího zprovoznění. Samotná funkčnost a další konfigurace je pak popsána v obecné funkční specifikaci, která je k dispozici na Saleskitu a která je určena pouze pro interní účely společnosti ABRA.

4.1 WEBOVÉ SLUŽBY

V případě připojení aplikace přes webové služby je po předchozích krocích potřeba správně nakonfigurovat agendu Webové služby (v IS FLORES agenda Webové služby a operace). Konkrétně je potřeba webové službě *SkladTerm* nastavit uživatele (nejlépe samostatný uživatel s právy *Supervisor* – v příkladu níže je pojmenován jako „WEB“).

Pro systém ABRA Gen i IS FLORES je také potřeba nastavit *Druh služby* na *REST* (platí pro všechny záznamy, tedy get, put a post).

4.2 STAVY DOKLADŮ A JEJICH PŘECHODY

Dalšími kroky je povolení procesního řízení na skladových dokladech, vytvoření stavů a přechodů mezi nimi.

Procesní řízení na skladových dokladech je potřeba povolit pouze v systému ABRA Gen, v systému IS FLORES je řízení povinné a není potřeba ho zapínat. Procesní řízení lze zapnout v agendě *Firemní údaje* -> *Parametry* -> *Kategorie Sklad*, kde nastavíme parametr *Používat procesní řízení na skladových dokladech* na hodnotu *Ano*.

Dále budeme nastavovat **procesní stavy**, jejichž používání je základním předpokladem použití aplikace. Díky nim je možné definovat, v jakém stavu se má doklad (například Dodací list (DL)/Výdejka (VY)) vytvořit, v jakém stavu má být viditelný pro skladový terminál a podobně. Pokud procesní řízení používáno není, je po uložení doklad rovnou zpracován a informace z něj promítnuty do aktuálního stavu skladu – tj. nedojde ani k jeho zobrazení na čtečkách.

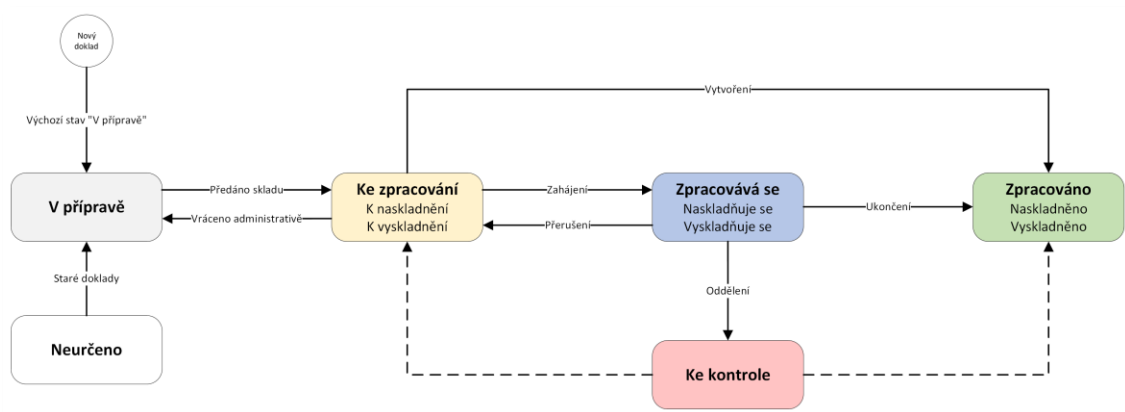
Na polohovaných skladech se obecně doporučuje využívat jako výchozí stav „V přípravě“, který je dále ručně nebo automaticky posouván dle skutečně provedených operací. Eliminují se tím problémy způsobené například chybným příjmem zboží (částečné polohování). To se pak může projevit při výdeji jako částečně pokrytá objednávka.

Typickými procesními stavy, které je potřeba v systému mít, jsou tyto:

- V přípravě (systémově V přípravě) – nově vytvořený doklad
- **Ke zpracování** (systémově V přípravě) – doklad, který si může zobrazit skladník
- Zpracovává se (systémově V přípravě) – doklad zpracováváný skladníkem
- Ke kontrole (systémově V přípravě) – doklad určený ke kontrole
- Zpracováno (systémově Vyřízeno) – doklad, který byl uložený skladníkem na čtečce

Tučně jsou zvýrazněny stavy, které jsou nezbytně nutné a jejich ID bude potřeba zadat do konstant v balíčcích skriptů.

Procesní diagram (workflow) při využití těchto procesních stavů může pak vypadat například následovně:



Je potřeba uvést, že nastavení procesů může být v každé zakázce/projektu individuální a jeho konkrétní podoba by měla co nejvíce reflektovat fyzickou podobu cílového materiálového toku.

Zároveň platí, že společně s nastavením procesního řízení (respektive nasazením aplikace Mobilní skladník), musí dojít k úpravě vnitřních pracovních postupů společnosti tak, aby bylo toto procesní řízení respektováno a nedocházelo například k situacím, kdy dojde k zaskladnění nebo vyskladnění zboží na řízených skladech mimo evidenci systému.

Samozřejmě je možné uvažovat i o stavech evokující směr do skladu, tedy K naskladnění/Naskladňováno/Naskladněno, případně mít stavy pojmenovány obecně. Platí, že následné přechody musí odpovídat a musí existovat více vazeb.

Stavy je možné zakládat s různými názvy či různými systémovými stavy, ale návod se bude dále odkazovat na toto základní nastavení.

Mimo samotného **definování procesních stavů** (obdélníky na obrázku výše) je potřeba definovat i přechody mezi nimi (propojovací čáry na obrázku výše). Tím je možné definovat, do jakého procesního stavu je možné přejít dále, nebo naopak, do jakého procesního stavu je možné se vrátit.

Typickými přechody mezi procesními stavy, které je potřeba v systému mít, jsou:

- „prázdný“ → V přípravě – nově vzniklý doklad v systému
- V přípravě → Ke zpracování – doklad je předán skladu ke zpracování
- Ke zpracování → V přípravě – doklad je vrácen administrativě k úpravám
- **Ke zpracování** → **Zpracovává se** – skladník si doklad vybral a začal zpracovávat
- **Zpracovává se** → **Ke zpracování** – skladník přerušil práci bez uložení dokladu
- **Zpracovává se** → **Zpracováno** – skladník doklad ve čtečce uložil

Tučně jsou zvýrazněny přechody, které jsou nezbytně nutné a jejich ID bude potřeba zadat do konstant v balíčcích skriptů.

4.3 BALÍČKY SKRIPTŮ

Po úspěšném dokončení předchozích kroků bychom v systému měli mít následující balíčky skriptů:

- Correct_CreatedCorrected_User
- REST_Licence
- REST_SkladTerm
- REST_SkladTerm_Customer
- REST_SkladTerm_Special
- StandardUnits
- Const

Některé z těchto balíčků bude před jejich finálním zkompileváním potřeba nakonfigurovat, viz následující subkapitoly, které tuto konfiguraci popisují, případně stručně vysvětlují smysl balíčku.

4.3.1 CORRECT_CREATEDCORRECTED_USER

Tento balíček zajišťuje vyplňování polí *CorrectedBy_ID* (Opravit) a *CreatedBy_ID* (Vytvořil). Balíček není potřeba konfigurovat, ale je potřeba ho překompilovat – zatím neprovádíme.

4.3.2 REST_LICENCE

Tento balíček zajišťuje licencování mobilních aplikací. Balíček není potřeba konfigurovat, ale je potřeba ho překompilovat – zatím neprovádíme.

4.3.3 REST_SKLADTERM

Tento balíček obsahuje standardní funkcionalitu jako je načítání a ukládání dat při komunikaci se čtečkou. V tomto balíčku by se neměly provádět žádné změny, protože jakákoliv změna konzultantovi zkomplikuje budoucí aktualizace aplikace.

V případě připojení aplikace prostřednictvím API je potřeba provést dvě níže uvedené změny. Pokud je aplikace provozovaná přes webové služby, není potřeba nic konfigurovat.

V knihovně `U_EntryPoint` je potřeba odkomentovat kód týkající se API. Odkomentování se v tomto případě provádí odmazáním složené závorky před a za kódem (přibližně 8. a 93. řádek).

V knihovně `U_Func` je potřeba odkomentovat kód týkající se HTTPAPIResponse. Odkomentování se v tomto případě provádí odmazáním složené závorky před a za kódem (přibližně 1156. a 1171. řádek).

Ani v případě tohoto balíčku zatím nekompilujeme.

4.3.4 REST_SKLADTERM_CUSTOMER

Tento balíček obsahuje speciály pro jednotlivé zákazníky. V budoucnu by měl být tento balíček při první instalaci vždy téměř prázdný, nyní obsahuje kombinaci různých funkcí od různých zákazníků. Balíček není potřeba konfigurovat a také ho nyní nekompilujeme.

4.3.5 REST_SKLADTERM_SPECIAL

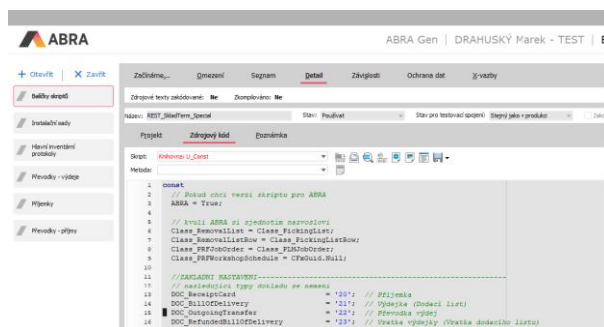
Tento balíček obsahuje konstanty a funkce určené pro editaci konzultantem. Pro zjednodušení práce s aplikací a balíčky při aktualizaci jsou tyto konstanty vytaženy do samostatného balíčku „Const“, který jsme si v předchozích krocích nainportovali. Teoreticky tak může mobilní skladník fungovat i bez tohoto balíčku („Const“), jednotlivé konstanty by ale bylo potřeba dodefinovat v knihovně U_Const, která je součástí balíčku Rest_skladterm_special. Důležitou knihovnou je U_StandardHooks. V této knihovně jsou funkce, které může konzultant upravovat, a tím měnit chování aplikace. Standardně není ale potřeba v této knihovně nic měnit.

Tento balíček obsahuje i nastavení přihlašovacích údajů k webové službě, které se nastavují při konfiguraci připojení mobilní aplikace. Není potřeba měnit (zůstávají defaultní hodnoty), případně je možné nastavit speciální jméno a heslo. Pro účely příručky jsou jméno a heslo „madr“.

Při využití balíčku „Const“ s konstantami (velice doporučeno, příručka ale musí brát v úvahu i vlastní způsob/balíček) je potřeba na začátek kódu připsat následující text, který odkazuje na zmíněný balíček. Bez tohoto doplnění dojde k chybě při kompilaci „Zdrojový kód není možné zkompileovat. Undeclared identifier ...“. Tento „undeclared identifier“, tedy nedeklarovaný identifikátor, je právě chybějící odkaz na daný balíček s konstantami.

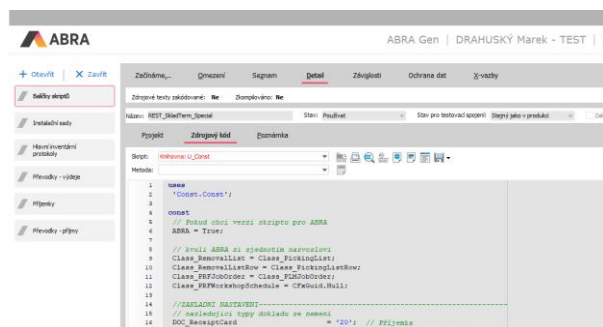
uses

```
'Const.Const';
```



```

1 const
2 // Pokud chce vezei skriptu pro ABRA
3 ABRA = True;
4
5 // Avšak ABRA si rozhodně nepožádá
6 Class_Bemovallist = Class_FiskingList;
7 Class_BemovallistRow = Class_FiskingListRow;
8 Class_PRFKontroler = Class_PRFKontroler;
9 Class_PRFKontrolerSchedule = CFwOut.Hull;
10
11
12 //ZÁKLADNÍ NASTAVENÍ
13 // Nastavení ID typu dokladu na seznam = '20'; // Příklad
14 DOC_BillofDelivery = '21'; // Vyšle (Dodatek list)
15 DOC_OngoingInvoice = '22'; // Převod výše
16 DOC_RefundBillOfDelivery = '23'; // Vratka výše (Vratka dodacího listu)
17 DOC_RefundInvoice = '24'; // Vratka faktury
  
```



```

1 const
2 'Const.Const';
3
4
5 // Pokud chce vezei skriptu pro ABRA
6 ABRA = True;
7
8
9 // Avšak ABRA si rozhodně nepožádá
10 Class_Bemovallist = Class_FiskingList;
11 Class_BemovallistRow = Class_FiskingListRow;
12 Class_PRFKontroler = Class_PRFKontroler;
13 Class_PRFKontrolerSchedule = CFwOut.Hull;
14
15
16 //ZÁKLADNÍ NASTAVENÍ
17 // Nastavení ID typu dokladu na seznam = '20'; // Příklad
18 DOC_BillofDelivery = '21'; // Vyšle (Dodatek list)
  
```

4.3.6 CONST

Balíček skriptů, do kterého jsou zveřejněny konstanty pro snadnější aktualizace aplikace. Tento balíček musí obsahovat seznam konkrétních konstant, na které je odkazováno. Konstanty v tomto balíčku musí mít nastaveny správné ID stavů a přechodů mezi nimi. Bez tohoto nastavení nebude aplikace funkční.

V tomto balíčku je tak potřeba definovat:

- výchozí stav, který je určen pro zpracování čtečkou (ve kterém stavu se má daný doklad na čtečce zobrazit – Status_ID) – v našem případě bude doplněným ID identifikátor stavu „Ke zpracování“
- přechody, které mají být použity v případě jednotlivých činností čtečky (pravidlo přepnutí – SwitchRule_ID).

Pravidel přepnutí rozeznáváme v současné době pět:

- Zahájení – přechod mezi „Ke zpracování“ skladem a „Zpracovává se“
- Přerušování – přechod mezi „Zpracovává se“ a zpět do „Ke zpracování“
- Ukončení – přechod mezi „Zpracovává se“ a „Zpracováno“
- Oddělení – přechod mezi „Zpracovává se“ a „Ke kontrole“ pro oddělenou část dokladu
- Vytvoření – přechod mezi „Ke zpracování“ a „Zpracováno“ pro na čtečce nově vzniklý doklad

Pro základní funkčnost aplikace stačí, když se v balíčku definují k použitým dokladům ZAHÁJENÍ, PŘERUŠENÍ a UKONČENÍ. Zbylé přechody pracují s určitou výchozí hodnotou, pokud není definováno (ve funkční specifikaci) jinak.

Detailnější informace k nastavení naleznete ve funkční specifikaci.

4.3.7 STANDARDUNITS

Balíček skriptů obsahující různé pomocné funkce. Zde je nutné v knihovně *U_GetId* zkontrolovat a případně nastavit konstantu *DB_TYPE* dle použité databáze.

- 0 – Firebird
- 1 – MSSQL
- 2 – Oracle 11
- 3 – Oracle 12
- 4 – Oracle 19

4.4 KOMPILACE BALÍČKŮ SKRIPTŮ

Po konfiguraci je potřeba balíčky skriptů překompilovat. Protože jsou na sobě balíčky navzájem závislé, je potřeba je kompilovat ve správném pořadí:

- Const
- Correct_CreatedCorrected_User
- StandardUnits
- REST_Licence
- REST_SkladTerm_PLM (pokud je použit)
- REST_SkladTerm_Special
- REST_SkladTerm_Customer
- REST_SkladTerm

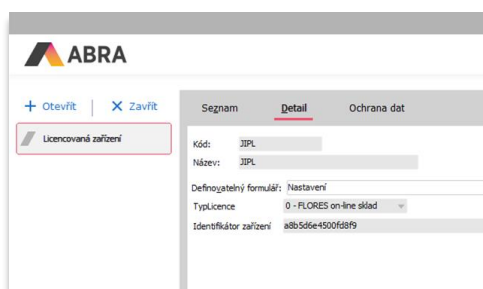
POZOR!

Po kompilaci je potřeba restartovat korespondující webovou službu nebo API, aby si načetla aktuální verzi skriptu!

4.5 LICENCOVÁNÍ

Jak bylo vysvětleno v úvodu, ID každého zařízení musí být zadáno v systému, aby bylo možné se ze zařízení do aplikace přihlásit. Licence se zadávají v agendách *Licencovaná zařízení* (ABRA Gen) a *Licence REST aplikací* (IS FLORES).

Na obrázcích níže je vidět, jak by měl záznam v agendě vypadat. Identifikátor zařízení (například a8b5d6e4500fd8f9) lze získat opsáním z konkrétního zařízení (viz kapitola [Připojení mobilní aplikace](#)), odesláním e-mailu z nastavení aplikace nebo pokusem o přihlášení nelicencovaného zařízení. Identifikátor je taktéž uvedený v pravém dolním rohu obrazovky nastavení. Níže je ukázka zadaného zařízení v ABRA Gen.



Zobrazení ID zařízení v nastavení aplikace.



Současně s výše uvedeným je potřeba, aby byl v kořenovém adresáři ABRA Gen umístěn soubor „*Licence.key*“, o kterém byla řeč v kapitole [Předinstalační příprava](#) a který obsahuje informaci o počtu zakoupených licencí. Tento soubor generuje obchodní oddělení, respektive Centrum pro logistiku.

5. PŘIPOJENÍ MOBILNÍ APLIKACE

Instalační soubor pro zařízení Android je k dispozici v adresáři konkrétní verze a vždy se jedná o soubor končící .apk.

Název	Datum změny	Typ	Velikost
ABRA	18.07.2023 15:32	Složka souborů	
FLORES	18.07.2023 15:16	Složka souborů	
axinfo	19.07.2023 9:26	Soubor XML	1 kB
SkladTerm-release-5.9.1-20230719.apk	19.07.2023 9:26	Soubor APK	4 877 kB

Na mobilní zařízení instalujeme takovou verzi, která odpovídá instalované verzi Mobilního skladníka. Soubor nejdříve zkopírujeme a následně vložíme do zařízení, na kterém chceme aplikaci používat.

Nejjednodušší je soubor nakopírovat do zařízení přes kabel z PC nebo odesláním přes Bluetooth z PC. Soubor na zařízení nakopírujeme například do složky Download. Instalace aplikace na mobilním terminálu/telefonu probíhá klasicky jako jakákoli jiná běžná aplikace.

Po zobrazení složky, do které jsme si .apk soubor zkopírovali, zvolíme daný soubor. V závislosti na nastavení terminálu/telefonu bude potřeba možná povolit instalaci z cizích zdrojů (složka Download je cizí zdroj). Po úspěšné instalaci naleznete aplikaci mezi ostatními nainstalovanými aplikacemi.

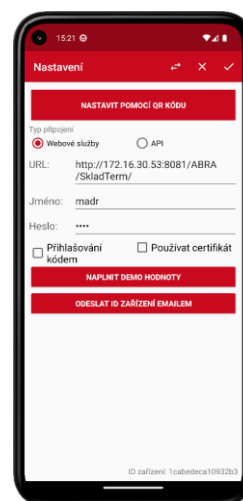
Před použitím aplikace v rámci dema je potřeba nastavit správné připojení, které se provádí přes ozubené kolečko v pravém horním rohu. Přístupy vycházejí z dříve provedeného nastavení.

V případě připojení přes webové služby (APACHE) je potřeba zadat IP adresu počítače/serveru, na kterém jsou nainstalovány webové služby (APACHE). Konkrétní adresa bude vypadat následovně:

<http://SERVER:PORT/ABRA/SkladTerm/> kde:

- **SERVER** představuje IP adresu serveru, na kterém běží webové služby,
- **PORT** představuje port, na kterém je server umístěn.

Použitá IP adresa 172.16.30.53 na obrázku je významově stejná, jako „localhost“, který jsme používali v příručce.

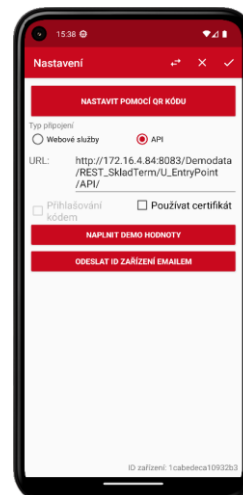


V případě připojení přes API je pak potřeba zadat adresu, na které běží API server. Konkrétní adresa bude vypadat následovně:

http://SERVER:PORT/SPOJENI/script/REST_SkladTerm/U_EntryPoint/API/ kde:

- **SERVER** představuje IP adresu serveru (například 172.16.30.53)
- **PORT** představuje port API serveru (například 8083)
- **SPOJENI** představuje databázi, ke které přistupujeme (například Demodata)

Samozřejmě platí, že zařízení musí být ve stejné síti a že v rámci sítě musí být tento počítač/server dostupný (případně musí být WS/API vystaveno tak, aby byly pro terminál dostupný). Připojený terminál také musí mít záznam v agendě Licencovaná zařízení a dostatek licencí. Po uložení nastavení a zadání přihlašovacího jména a hesla uživatele na hlavní obrazovce by mělo dojít k zobrazení hlavního menu aplikace.



6. NASTAVENÍ AUTOMATICKÉHO ENTERU ZA NAČTENÁ DATA

Při instalaci aplikace na mobilní terminál je vhodné zkontrolovat, že je nastaveno odesílání automatického enteru za načtená data. Bez tohoto nastavení bude potřeba načtené hodnoty ve formulářích potvrzovat zmáčknutím klávesy ENTER. V případě terminálů dodávaných prostřednictvím technologického partnera je nastavené prováděno při instalaci, postup nastavení je uveden níže.

Každý výrobce mobilních terminálů řeší nastavení individuálně, níže uvedené nastavení je platné pro PDA FLORES/ZEBRA/NEWLAND. V případě potřeby pomoci s nastavením jiného terminálu, kontaktujte ABRA Logistické Centrum D460.

6.1 NASTAVENÍ AUTOMATICKÉHO ENTERU NA ZAŘÍZENÍCH FLORES

Nastavení automatického enteru na zařízeních FLORES probíhá v následujících krocích:

- spustit předinstalovanou aplikaci Scan (případně Scanner, modrá ikona),
- přejít na záložku nastavení (Settings),
- dle verze aplikace zvolíme buď možnost Další obsah (Additional content), kde nastavíme hodnotu Enter key, nebo zvolíme možnost Terminator, kde vybereme hodnotu Enter Key,
- veškerá nastavení potvrdíme (Confirm),
- opustíme aplikaci (klávesou zpět nebo speciální klávesou na boku PDA).

6.2 NASTAVENÍ AUTOMATICKÉHO ENTERU NA ZAŘÍZENÍCH ZEBRA

Nastavení automatického enteru na zařízeních ZEBRA probíhá v následujících krocích:

- spustíme předinstalovanou aplikaci DataWedge,
- zvolíme profil „Profile0 (default)“,
- v tomto profilu najdeme část „Keystroke output“, ve které klikneme na možnost „Basic data formatting“,
- v této nabídce zatrhneme možnost „Send ENTER key“, čímž dojde k automatickému zasílání enteru po načtení dat,
- opustíme aplikaci.

V případě, že chceme automatický enter nastavit pouze pro práci s aplikací Mobilní skladník, postupujeme obdobným způsobem s tím rozdílem, že nastavení provádíme v nově vytvořeném profilu (například ABRA) a k tomuto profilu připojíme (možnost Associated apps) aplikaci Mobilní skladník. Při asociování aplikace s profilem vybereme všechny části aplikace (mobilní skladník/Flores) prostřednictvím první položky označené hvězdičkou (*).

6.3 NASTAVENÍ AUTOMATICKÉHO ENTERU NA ZAŘÍZENÍCH NEWLAND

Nastavení automatického enteru na zařízeních NEWLAND probíhá v následujících krocích:

- spustíme předinstalovanou aplikaci Quick Settings
- zvolíme možnost „Scan“
- vybereme možnost Output Mode
- zde nastavíme „Simulate keystroke“ s intervalem znaku 1 ms a zaškrtneme možnost „Output enter-event“
- potvrdíme nastavení volbou OK a opustíme aplikaci.

7. INSTALACE A KONFIGURACE WEBOVÉHO SERVERU APACHE

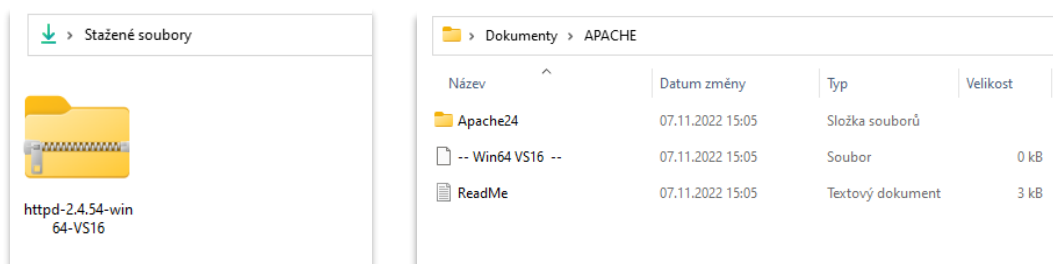
Mobilní skladník (FLORES on-line sklad) v případě využití rozhraní přes webové služby běží pod APACHE, tedy pod webovým serverem, který poskytuje obsah samotné aplikace. APACHE je otevřený software, který je možné stáhnout prostřednictvím některého z distributorů pro Windows, kteří jsou uvedeni na [oficiálních stránkách](#) v sekci Stahování (Download) a části pro Microsoft Windows (Files for Microsoft Windows).

Pro účely příručky využijeme distributora Apachelounge.com, kde stáhneme poslední verzi APACHE. K dispozici je 32 a 64bitová verze. Při instalaci aplikace na neUNICODE verze systémů (ABRA Gen 22.0.X a FLORES 12.1.X a starší) doporučujeme stáhnout 32bitovou verzi, u UNICODE verzí (ABRA Gen 22.1.X a FLORES 12.2.X a novější) pak 64bitovou.



V případě v úvodu použité verze systému ABRA Gen pro účely příručky stáhneme 64bitovou verzi.

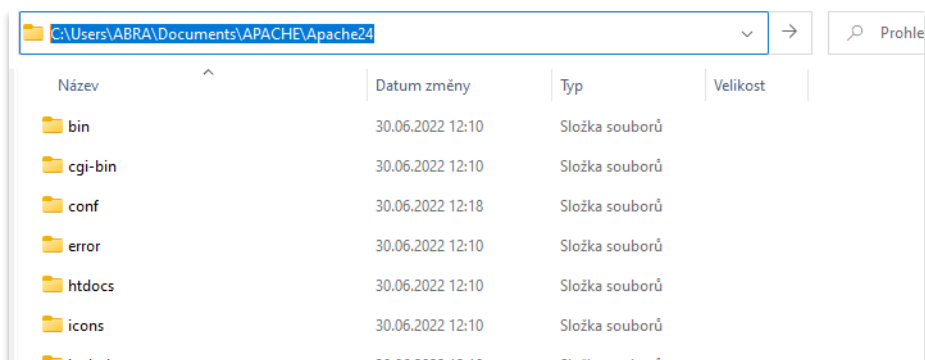
Po stažení poslední verze serveru APACHE si tento stažený soubor zobrazíme. Zpravidla se bude jednat o .zip soubor, který bude před další práci s ním potřeba rozbalit. Obsah zkomprimovaného souboru rozbalíme do adresáře, ve kterém budeme se souborem dále pracovat, pro potřeby příručky byla vytvořena složka APACHE v dokumentech.



Po rozbalení musíme provést rychlou konfiguraci, ve které musíme nastavit cestu k samotnému serveru, port a směrování na modul ABRA Gen nebo FLORES. Tato konfigurace se provádí přes konfigurační soubor „httpd.conf“, který je umístěn v adresáři „\APACHE\Apache24\conf“.

V tomto konfiguračním souboru, který je možné otevřít v jakémkoliv textovém editoru, například v aplikaci Poznámkový blok, upravíme několik věcí.

Přibližně na 37. řádku je potřeba definovat kořenový adresář samotného serveru. Jako výchozí hodnota je zde nastaveno „c:/Apache24“, což není vzhledem k dřívějšímu stažení a rozbalení platná cesta. Cestu do složky Apache24 je možné zkopírovat z průzkumníka souborů.



Zkopírovanou cestu vložíme mezi uvozovky do konfiguračního souboru, čímž nahradíme výchozí hodnotu. Od této adresy si následně APACHE odvozuje další cesty. Na dalších místech tak tuto adresu není potřeba upravovat.

```
*httpd - Poznámkový blok
Soubor  Upravit  Zobrazit

#
# ServerRoot: The top of the directory tree under which the server's
# configuration, error, and log files are kept.
#
# Do not add a slash at the end of the directory path. If you point
# ServerRoot at a non-local disk, be sure to specify a local disk on the
# Mutex directive, if file-based mutexes are used. If you wish to share the
# same ServerRoot for multiple httpd daemons, you will need to change at
# least PidFile.
#
Define SRVROOT "C:\Users\ABRA\Documents\APACHE\Apache24"
ServerRoot "${SRVROOT}"

#
# Mutex: Allows you to set the mutex mechanism and mutex file directory
# for individual mutexes, or change the global defaults
#
# Uncomment and change the directory if mutexes are file-based and the default
# mutex file directory is not on a local disk or is not appropriate for some
# other reason.
#
# Mutex default:logs
#
```

Níže v konfiguračním souboru, přibližně na 60. řádku, je potřeba nakonfigurovat port na kterém APACHE poběží. Defaultní (a v souboru výchozí) hodnotou pro webové servery je port „80“. Číslo portu je vhodné konzultovat se správcem sítě v organizaci i vzhledem k již možným jiným instalacím. Pro účely příručky nastavíme port „8081“.

```
*httpd - Poznámkový blok
Soubor  Upravit  Zobrazit

# Mutex default:logs

#
# Listen: Allows you to bind Apache to specific IP addresses and/or
# ports, instead of the default. See also the <VirtualHost>
# directive.
#
# Change this to Listen on specific IP addresses as shown below to
# prevent Apache from glomming onto all bound IP addresses.
#
#Listen 12.34.56.78:80
Listen 8081
#
```

Poslední úpravou konfiguračního souboru je nasměrování na ABRA Gen nebo FLORES. Pod seznam všech modulů (rozšíření), je potřeba přidat modul týkající se webových služeb. Pod seznam modulů (v případě této vzorové instalace se jednalo o 187. řádek) přibude následující modul:

Pro ABRA GEN

```
LoadModule abra_wsserver_http_2_4_module modules/mod_abra_wsserver_http_2_4_64.so
<Location "/ABRA">
SetHandler mod_abra_wsserver_http_2_4_64-handler
</Location>
```

Pro FLORES

```
LoadModule flores_wsserver_http_2_4_module modules/mod_flores_wsserver_http_2_4_64.so
<Location "/FLORES">
SetHandler mod_flores_wsserver_http_2_4_64-handler
</Location>
```

Upravený konfigurační soubor pak vypadá následovně:

```

*httpd - Poznámkový blok
Soubor   Upravit   Zobrazit

#LoadModule socache_memcache_module modules/mod_socache_memcache.so
#LoadModule socache_redis_module modules/mod_socache_redis.so
#LoadModule socache_shmcb_module modules/mod_socache_shmcb.so
#LoadModule spelling_module modules/mod_spelling.so
#LoadModule ssl_module modules/mod_ssl.so
#LoadModule status_module modules/mod_status.so
#LoadModule substitute_module modules/mod_substitute.so
#LoadModule unique_id_module modules/mod_unique_id.so
#LoadModule userdir_module modules/mod_userdir.so
#LoadModule usertrack_module modules/mod_usertrack.so
#LoadModule version_module modules/mod_version.so
#LoadModule vhost_alias_module modules/mod_vhost_alias.so
#LoadModule watchdog_module modules/mod_watchdog.so
#LoadModule xml2enc_module modules/mod_xml2enc.so

<IfModule unixd_module>
#
# If you wish httpd to run as a different user or group, you must run
# httpd as root initially and it will switch.
#
# User/Group: The name (or #number) of the user/group to run httpd as.
# It is usually good practice to create a dedicated user and group for
# running httpd, as with most system services.
#
User daemon
Group daemon
</IfModule>
  
```

```

httpd - Poznámkový blok
Soubor   Upravit   Zobrazit

#LoadModule socache_memcache_module modules/mod_socache_memcache.so
#LoadModule socache_redis_module modules/mod_socache_redis.so
#LoadModule socache_shmcb_module modules/mod_socache_shmcb.so
#LoadModule spelling_module modules/mod_spelling.so
#LoadModule ssl_module modules/mod_ssl.so
#LoadModule status_module modules/mod_status.so
#LoadModule substitute_module modules/mod_substitute.so
#LoadModule unique_id_module modules/mod_unique_id.so
#LoadModule userdir_module modules/mod_userdir.so
#LoadModule usertrack_module modules/mod_usertrack.so
#LoadModule version_module modules/mod_version.so
#LoadModule vhost_alias_module modules/mod_vhost_alias.so
#LoadModule watchdog_module modules/mod_watchdog.so
#LoadModule xml2enc_module modules/mod_xml2enc.so

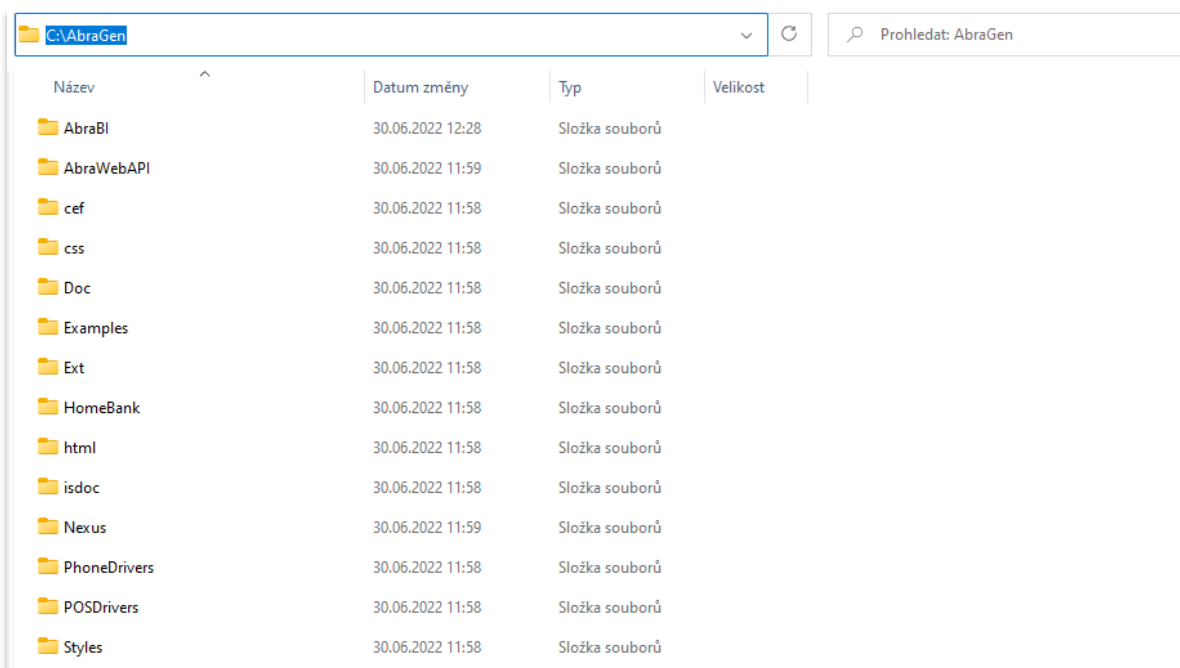
LoadModule abra_wsserver_http_2_4_module modules/mod_abra_wsserver_http_2_4_64.so
<Location "/ABRA">
SetHandler mod_abra_wsserver_http_2_4_64-handler
</Location>

<IfModule unixd_module>
#
# If you wish httpd to run as a different user or group, you must run
# httpd as root initially and it will switch.
#
# User/Group: The name (or #number) of the user/group to run httpd as.
# It is usually good practice to create a dedicated user and group for
# running httpd, as with most system services.
#
User daemon
Group daemon
</IfModule>
  
```

Po této třetí a poslední úpravě soubor uložíme (Soubor – Uložit nebo Ctrl+S) a zavřeme.

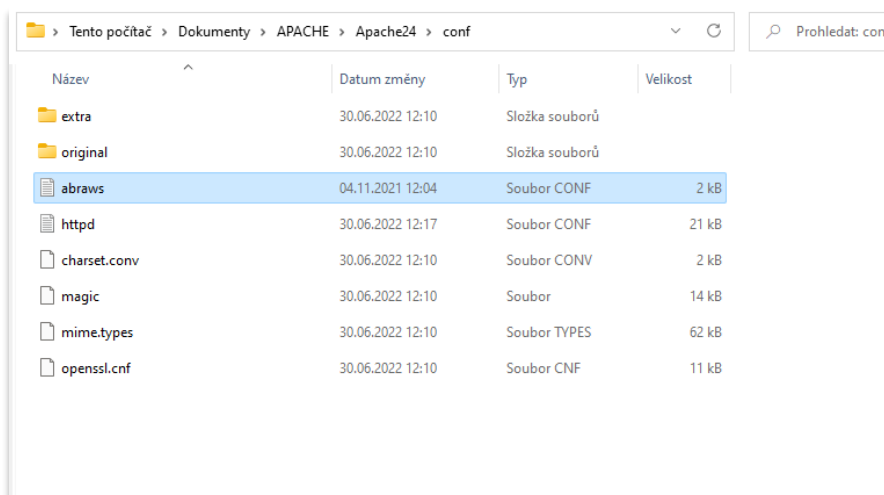
Pro další část nastavení budeme potřebovat soubory, které si ABRA Gen nebo FLORES generují při instalaci. Jak bylo zmíněno v úvodu, příručka popisuje instalaci vůči systému ABRA Gen, v případě instalace pro FLORES je postup níže obdobný s tím rozdílem, že jednotlivé komponenty nesou jiné jméno – například konfigurační soubor webových služeb pro FLORES nebude „abraws.conf“, ale „floresws.conf“.

Přes průzkumníka souborů si tedy zobrazíme kořenový adresář daného programu, kam byl při instalaci nainstalován.



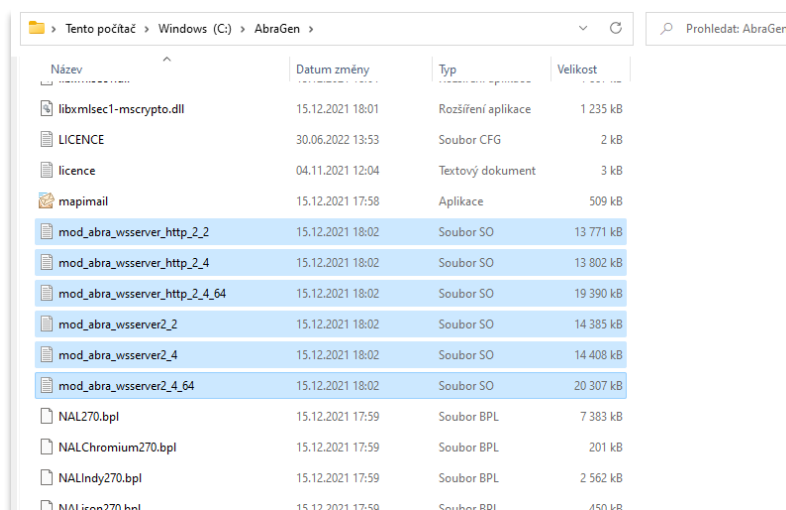
Otevřeme si adresář „Doc“, dále podadresář „webservices“ a zkopírujeme si soubor „abraws.conf.tpl“. Tento soubor si nakopírujeme do stejného umístění, kde jsme upravovali konfigurační soubor APACHE, tedy do umístění „\APACHE\Apache24\conf“.

Po nakopírování změníme název souboru z „abraws.conf.tpl“ na „abraws.conf“ a potvrdíme. Tím jsme ze šablony (tmpl = template = šablona) vytvořili konfigurační soubor.



Tento konfigurační soubor obsahuje směrování požadavků na ABRA Gen, a využívá se zejména v okamžiku, kdy se používá více webových služeb (test, produkce). V tomto souboru je i díky vysvětlujícím komentářům možné nastavit různé porty pro různé instance, pokud je to potřeba. Pro účely instalační příručky v tomto konfiguračním souboru nedojde k žádné změně.

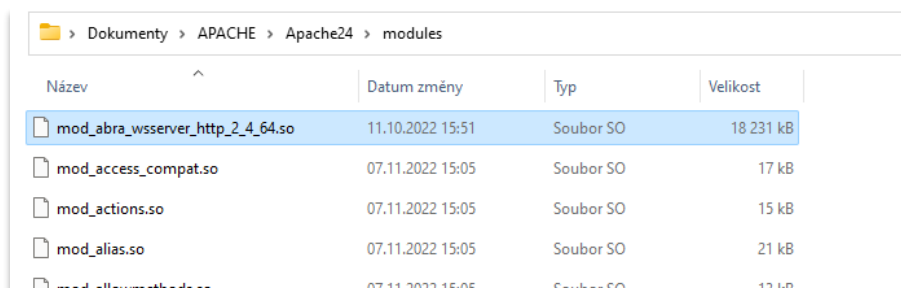
V dalším kroku se vrátíme do kořenového adresáře ABRA Gen, ve kterém si vyhledáme soubor modulu, který jsme konfigurovali v konfiguračním souboru serveru APACHE. Soubor má jméno „mod_abra_wsserver_http_2_4_64.so“. Před jeho zkopírováním je potřeba se přesvědčit, že kopírujeme správný soubor. Modulů s podobným názvem je v kořenovém adresáři hned několik.



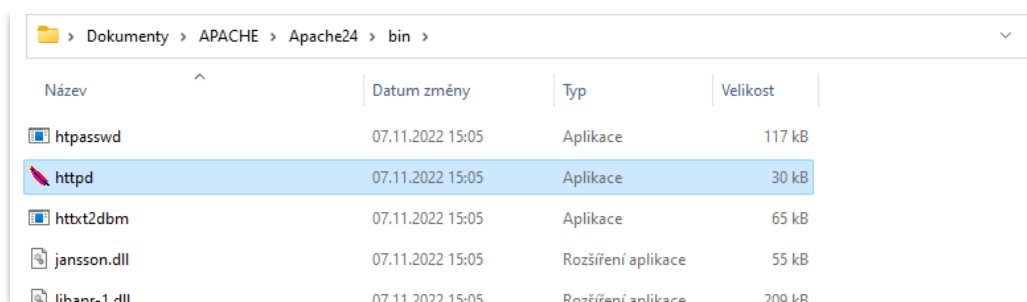
Více podobných souborů je zde proto, že ABRA Gen podporuje i starší webové služby. Pro potřeby instalace jsou zajímavé moduly s podtržítkem „_http“. Vzhledem k tomu, že jsme si stáhli v úvodu verzi APACHE 2.4.54, potřebujeme tedy zkopírovat soubor „_http_2_4_64.so“. Pokud pracujete se starší verzí ABRA Gen nebo FLORES (ABRA Gen 22.0.X a FLORES 12.1.X a starší) a stáhli jste si tedy 32bitovou verzi APACHE, je potřeba zkopírovat soubor „_http_2_4.so“, přičemž je potřeba upravit název modulu (odmazat **žlutě** označené) v konfiguračním souboru serveru APACHE, který jsme nastavovali v úvodu:

```
LoadModule abra_wsserver_http_2_4_module modules/mod_abra_wsserver_http_2_4_64.so
<Location "/ABRA">
SetHandler mod_abra_wsserver_http_2_4_64-handler
</Location>
```

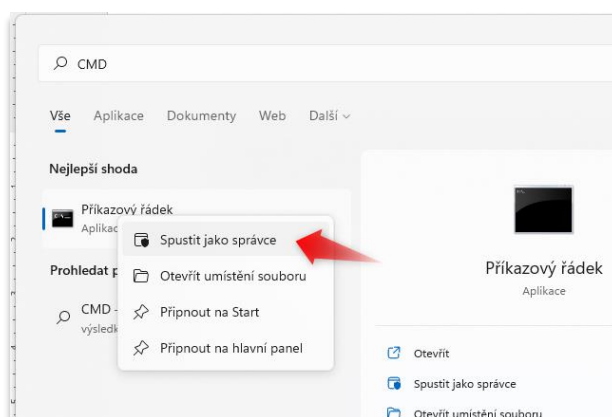
Tento zkopírovaný soubor nakopírujeme do adresáře k APACHE, konkrétně pak do podadresáře „modules“ - „\APACHE\Apache24\Modules“.



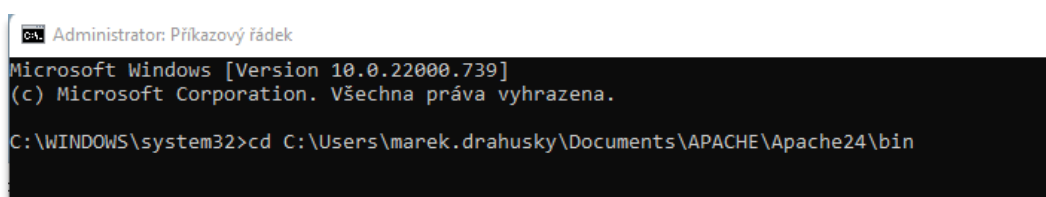
Po nakopírování modulu můžeme provést operativní test, zda je webový server APACHE funkční a zda správně přeměrovává požadavky. Tento test provedeme spuštěním serveru jako takového. Ten můžeme spustit ze složky „bin“, která je součástí serveru APACHE (\APACHE\Apache24\bin), a to spuštěním aplikace httpd nebo prostřednictvím příkazové řádky (WIN+S a zadat „CMD“).



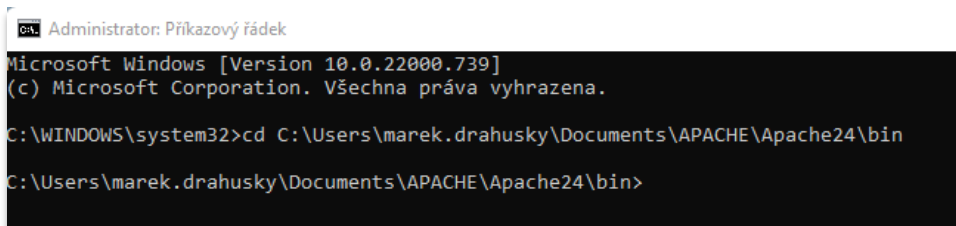
V případě použití příkazové řádky je potřeba jí spustit jako administrátor:



Nejprve je potřeba dostat se do adresáře, ve kterém je umístěn soubor „httpd.exe“, a to prostřednictvím příkazu „cd“, za který je potřeba doplnit cestu, kde je tento soubor umístěn:



Potvrzením (ENTER) dojde k přesunu do složky, změní se tedy cesta před „>“:

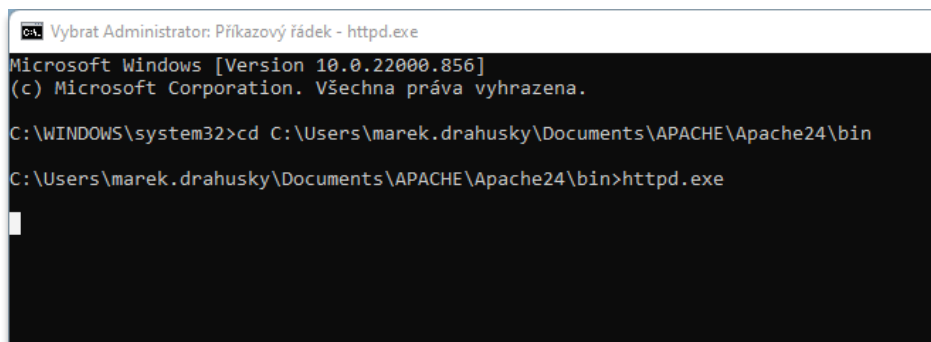


```
Administrator: Příkazový řádek
Microsoft Windows [Version 10.0.22000.739]
(c) Microsoft Corporation. Všechna práva vyhrazena.

C:\WINDOWS\system32>cd C:\Users\marek.drahusky\Documents\APACHE\Apache24\bin
C:\Users\marek.drahusky\Documents\APACHE\Apache24\bin>
```

Zde je potřeba zadat „httpd.exe“, případně je možné vepsat jen „htt“ a pokračovat přes Tabulátor, díky kterému se opakovaným stisknutím doplňují názvy souborů, které začínají právě na „htt“. Vybereme „httpd.exe“ a potvrdíme pomocí klávesy Enter.

Že došlo ke spuštění webového serveru APACHE signalizuje blikající podtržítka na začátku řádku bez vypsání dalšího textu:

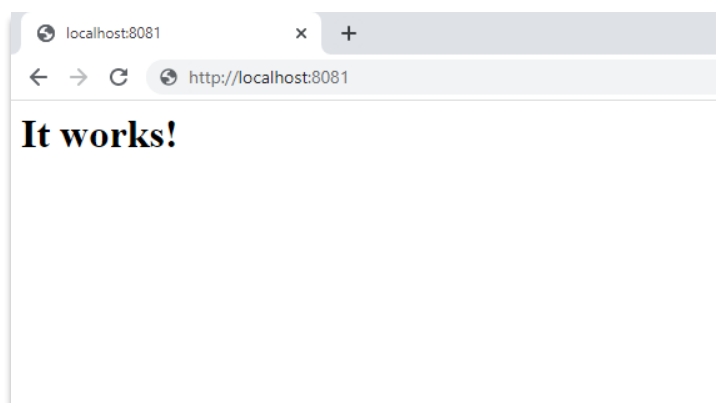


```
Vybrat Administrator: Příkazový řádek - httpd.exe
Microsoft Windows [Version 10.0.22000.856]
(c) Microsoft Corporation. Všechna práva vyhrazena.

C:\WINDOWS\system32>cd C:\Users\marek.drahusky\Documents\APACHE\Apache24\bin
C:\Users\marek.drahusky\Documents\APACHE\Apache24\bin>httpd.exe
```

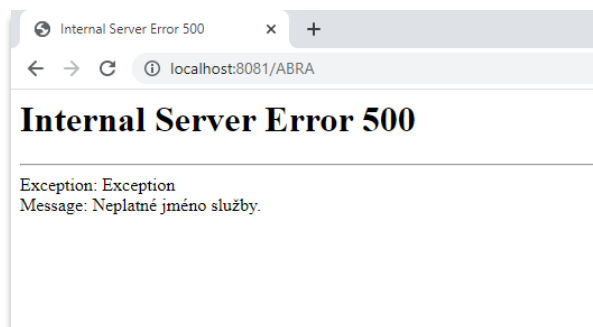
V případě, že došlo k vypsání nějaké chybové hlášky, je potřeba problém vyřešit dle této hlášky (například již běžící webový server na daném portu (změna portu) nebo chybějící administrátorská práva (spuštění příkazového řádku s administrátorskými právy)).

Po spuštění serveru si otevřeme internetový prohlížeč a jako adresu zadáme „http://localhost:8081/“. Po potvrzení by se měla objevit informace, že webový server funguje:



Výraz „http“ značí nezabezpečený přístup, který je pro naše účely v pořádku, pokud jsou webové služby vystaveny do internetu, je potřeba zabezpečit prostřednictvím „https“. Výraz „localhost“ pak značí lokální počítač, stejně tak bychom mohli místo „localhost“ uvést IP adresu počítače, ze kterého tento test provádíme. Port 8081, který od IP adresy odděluje dvojtečka, pak značí nastavený port, který jsme určili v konfiguračním souboru.

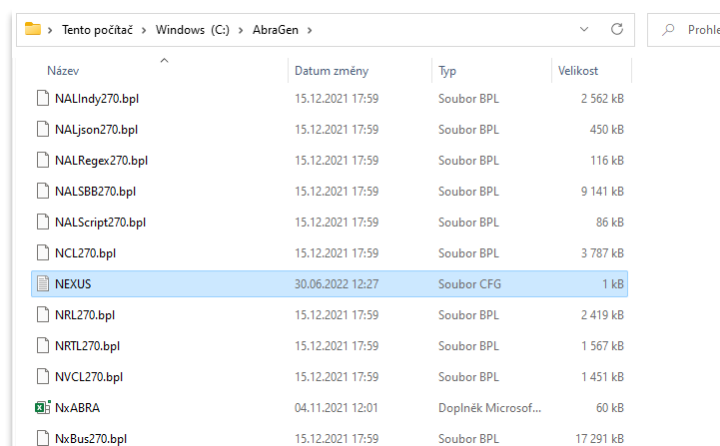
Pro vyzkoušení toho, že tento server správně přesměrovává požadavky zasláné na tuto adresu a na tento port, pak adresu doplníme o „<http://localhost:8081/ABRA>“, čímž se odkazujeme přes konfigurační soubor na samotný modul. Správně bychom v tomto okamžiku měli dostat chybovou hlášku níže.



Každý webový prohlížeč může stejný výsledek interpretovat trochu jinak, pro potřeby příručky byl použit Google Chrome.

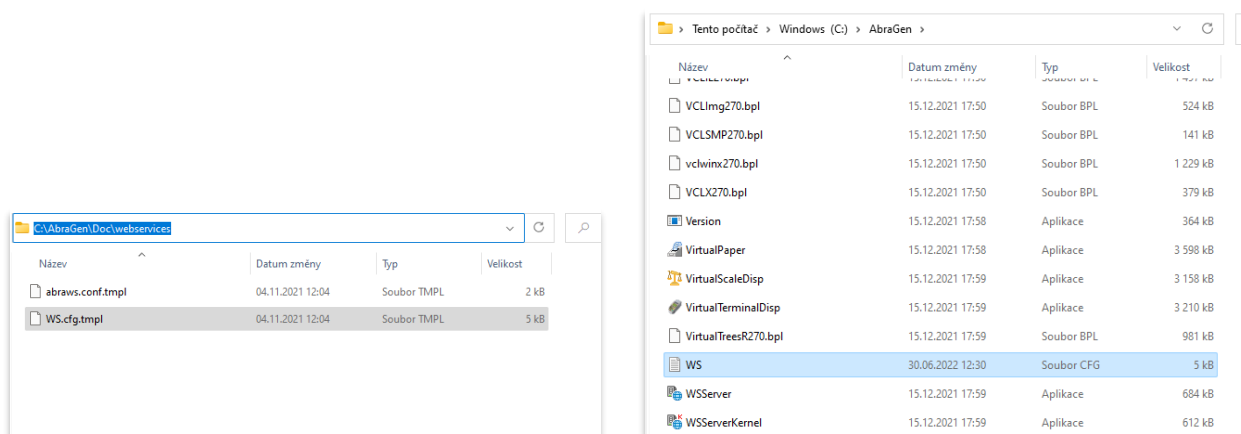
Tímto testem máme ověřeno, že webový server pracuje správně a správně přesměrovává zasláné požadavky. Dokud bude okno s příkazovým řádkem otevřené, server bude aktivní. Po zavření okna nebo opakovaným zmáčknutím Ctrl+C dojde k zastavení serveru. Pro automatické spuštění APACHE serveru se startem počítače/serveru je potřeba APACHE server nainstalovat jako službu. Tato instalace je popsána dále v této příručce.

Poslední věcí, která je potřeba nastavit, jsou webové služby jako takové. V prvním kroku je potřeba nastavit, aby ABRA Gen nepracovala lokálně, tj. musí běžet v síťovém provozu. Toto nastavení je možné provést v kořenovém adresáři ABRA Gen, kde si otevřeme soubor „NEXUS“:



V něm je potřeba, aby hodnota „Local“ byla nastavena na „0“, čímž po uložení dojde k přepnutí ABRA Gen z lokálního do síťového provozu. Pokud po tomto nastavení zapneme ABRA Gen, objeví se v pravé spodní liště Windows symbol AppServeru (ikona počítače s monitorem).

Ve druhém kroku zkopírujeme konfigurační soubor webových služeb, který je umístěn v kořenovém adresáři ABRA Gen. Otevřeme si opět adresář „Doc“, podadresář „webservises“ a zkopírujeme soubor „WS.conf.tmpl“. Tento soubor si nakopírujeme do kořenového adresáře ABRA Gen. Po nakopírování změním název souboru z „WS.conf.tmpl“ na „WS.conf“ a potvrdíme. Tím jsme ze šablony (tmpl = template = šablona) vytvořili konfigurační soubor.



V tomto konfiguračním souboru je potřeba nastavit zejména název spojení, na který se budeme připojovat. Na přibližně 19. řádku za znak # rovná se zadáme název spojení (název databáze), se kterým chceme, aby Mobilní skladník pracoval. Pro účely příručky je tímto spojením „Demodata“, jakožto DEMO instalace programu ABRA Gen.

```
# Název spojení, na které se má ABRA WS server připojit.
ConnectionName=
```

```
# Název spojení, na které se má ABRA WS server připojit.
ConnectionName=Demodata
```

Po nastavení je potřeba konfigurační soubor uložit.

Ve stejném adresáři pak nalezneme i soubor pro spuštění samotných webových služeb. Ty spustíme spuštěním souboru „WSServer.exe“. Správné spuštění webových služeb zkontrolujeme tak, že se v pravé spodní liště objeví jejich ikona (šedivý server s modrou koulí). V případě ukončení webových služeb nebo restartu počítače dojde k zastavení služeb. Pro automatické spouštění webových služeb se startem počítače/serveru je potřeba webová služba nainstalovat jako službu. Tato instalace je popsána dále v této příručce.

Otestování webových služeb můžeme provést obdobným způsobem jako u serveru APACHE. K adrese za /ABRA je potřeba doplnit nějaký nesmysl například „http://localhost:8081/ABRA/kocour“, čímž bychom měli dostat chybu odkazující na neplatnost takové služby.

Internal Server Error 500

```
Exception: Exception
Message: Neplatné jméno webové služby "kocour"
```

7.1 INSTALACE APACHE SERVERU JAKO SLUŽBY

Pokud chceme, aby se nám APACHE spouštěl jako Windows služba (tj. například po spuštění PC nechceme server zapínat), můžeme ho přes příkazovou řádku nainstalovat. To provedeme přes příkaz „httpd.exe -k INSTALL“, který pustíme a po kterém by mělo dojít k instalaci. V případě potřeby službu odinstalovat je příkaz „httpd.exe -k UNINSTALL“. Platí, že příkazová řádka musí být spuštěna s administrátorskými právy.

```

Příkazový řádek
Microsoft Windows [Version 10.0.22000.739]
(c) Microsoft Corporation. Všechna práva vyhrazena.

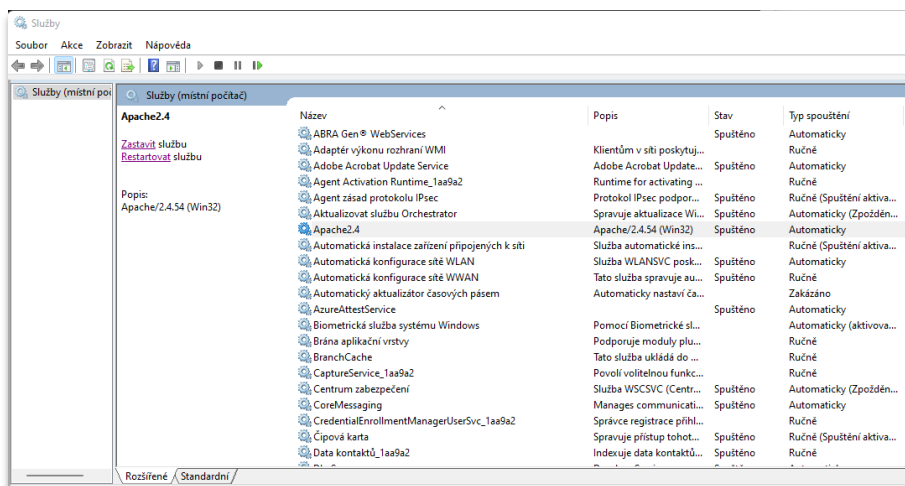
C:\Users\marek.drahusky>cd C:\Users\marek.drahusky\Documents\APACHE\Apache24\bin

C:\Users\marek.drahusky\Documents\APACHE\Apache24\bin>httpd.exe

C:\Users\marek.drahusky\Documents\APACHE\Apache24\bin>httpd.exe -k INSTALL_

```

Úspěšnou instalaci ověříme tím, že se nám ve Windows Službách objeví nová služba Apache 2.4, kterou bude po instalaci pravděpodobně potřeba zapnout. Typ spuštění je pak možné nastavit na Automaticky.



7.2 INSTALACE WEBOVÝCH SLUŽEB JAKO SLUŽBY

Pokud chceme, aby se nám webové služby spouštěly jako Windows služba (tj. například po spuštění PC nechceme služby zapínat), můžeme je přes příkazovou řádku nainstalovat. To provedeme přes příkaz „WSServerS /INSTALL“, který pustíme a po kterém by mělo dojít k instalaci. V případě potřeby službu odinstalovat je příkaz „WSServerS /UNINSTALL“. Platí, že příkazová řádka musí být spuštěna s administrátorskými právy.

```

Příkazový řádek
Microsoft Windows [Version 10.0.22000.739]
(c) Microsoft Corporation. Všechna práva vyhrazena.

C:\Users\marek.drahusky>cd C:\AbraGen
C:\AbraGen>WSServerS.exe /INSTALL
  
```

Úspěšnou instalaci ověříme tím, že se nám ve Windows Službách objeví nová služba ABRA Gen WebServices, kterou bude po instalaci pravděpodobně potřeba zapnout. Typ spuštění je pak možné nastavit na Automaticky.

